

**KÜÇÜK İŞLETMELERİN
FİNANSMAN OLANAKLARININ GELİŞTİRİLMESİ AMACI İLE:**

KOBİ BORSASI

KURULMASINA İLİŞKİN PROJE

M.Atilla SÖĞÜT

Başkan Danışmanı

GEREKÇE

■ Küçük İşletmelerin:

- Kapasitelerinin arttırılması,
- Yeni teknolojilere uyum sağlamaları,
- Ürün geliřtirmeleri,
- Yeni yatırımları gerçekleřtirmeleri,
- İç ve dış piyasalara satışta bulunmaları,
- Rekabet güçlerinin ve verimliliklerinin artması,
- ve enönemlisi ülkemizin son yıllarda yaşadığı krizin etkilerini KOBİ'lerin atlatabilmeleri

her şeyden önce finansman sorunlarının çözümüne bağıdır.

GEREKÇE

■ Oysa toplam kredi havuzundan yalnızca % 3 - 4 pay alabilen bu işletmelerin % 65'i **yatırım ve faaliyetlerini öz kaynaklarından finanse etmektedir.**

Kredi kullanımının bu kadar düşük olmasının nedeni ;

- **Kredi maliyetlerinin yüksekliği,**
- **Vadelerin kısalığı,**
- **Teminat bulmakta karşılaşılan güçlükler ,**
- **Bankaların topladıkları mevduatı , devlete veya sahipleri olan guruplara kredi olarak kolaandırmayı avantajlı bulmalarıdır.**

GEREKÇE

■ Diğer taraftan;

•yeterince kurumsallaşamayan,

•yüksek enflasyon nedeni ile muhasebelerini büyük ölçüde kayıt dışında tutmak zorunda kalan

bu işletmeler sermaye piyasalarından da yararlanamamaktadır.

AMAÇ

■ Potansiyel arz eden Küçük İşletmeler için ;

- Kamu kaynaklarını tüketmeden üreten,
- Serbest piyasa mekanizması içinde,
- Yeni finansal destek mekanizmaları geliştirerek,

KOBİ BORSASININ KURULMASI ve sermaye piyasalarından kaynak temin edecek duruma getirilmesidir.

KOBİ Borsalarının

Kurulması ile İlgili

Uluslar Arası Çalışmalar

**FIBV (Uluslararası Menkul Kıymetler Borsaları Federasyonu-
International Federation Of Stock Exchanges)**

Çalışma Komitesi toplantısında, KOBİ'lerin Borsalarda işlem görmesinin özendirilmesi amacıyla tesbit edilen hususlar;

- KOBİ'lere özgü ,sorumlu bir özel borsa oluşturulmalıdır.**
- Yatırımcının güveninin sağlanabilmesi için; borsada işlem görmeye başlamada ve devamında sorumlu bir broker atanmalı,**
- Hisse senetleri borsada işlem görebilecek potansiyel KOBİ'ler için etkin teşvikler getirilmesi,**
- KOBİ'lerin önemli dataları konusunda özel erişim paketi oluşturulmalı,**

**FIBV (Uluslararası Menkul Kıymetler Borsaları
Federasyonu-International Federation Of Stock
Exchanges)**

**Çalışma Komitesi toplantısında, KOBİ'lerin
Borsalarda işlem görmesinin özendirilmesi
amacıyla tesbit edilen hususlar;**

- **KOBİ'lere özgü endex (SME-index) belirlenmeli,**
- Etkin ve modern işlem sistemi ile takas ve saklama sistemi kurulmalı,
- **Kotasyon ve bilgi gönderme şartları esnek olmalı,**
- Yapılan analiz ve değerlendirme verileri kamuya sunmak için düzenlemeler yapılmalı.

ABD'de Başarılı Bir Örnek:

NASDAQ



NASDAQ (National Association of Securities Dealers Automated Quotation), NASD'ın (National Association of Securities Dealers) 1971'de kurduğu elektronik ortamda dealerlar aracılığıyla kotasyon işlemlerinin yapıldığı dünyanın en büyük elektronik ve ekrana dayalı bir tezgah üstü piyasasıdır.

NASDAQ

Yenilikçi ve hızlı büyüme potansiyeline sahip şirketlere yönelik olan NASDAQ iki pazardan oluşmaktadır.

- NASDAQ'ın ilk pazarı olan Ulusal Pazar'da (National Market) hisse senetleri hızlı işlem gören büyük şirketler yer aldığı için bu pazara giriş şartları daha ağırdır.
- Küçük Ölçekli Pazar'da (Small Cap Market) ise büyüme potansiyeline sahip şirketlerin hisse senetleri işlem görmektedir.

NASDAQ

Menkul kıymet pazarlarının ana sorumluluęu olan, pazarda likiditenin saęlanması iřlevini NASDAQ'ta "dealer"lık sistemi saęlamaktadır.

Bu sistemin iřlemesi ve likiditenin saęlanması dealerların sermayesi ile piyasa yapıcıların ve pazarını d¼zenledikleri hisse senetlerinin ihracatçısı řirketin desteęi ile gerçekteřmektedir.

- **NASDAQ da 4100 den fazla iřletmenin hisse seneti iřlem g¼rmektedir.**

Avrupa Menkul Kıymet Dealerları Birliđi (EASD) ve EASDAQ

Avrupa tek sermaye piyasasına ulařmada 1994 yılında önemli bir aşama kaydedilerek Avrupa Menkul Kıymet Dealerları Birliđi kurulmuřtur.

Birlik tarafından NASDAQ benzeri kurulan ESDAQ, yüksek hızla büyüyen řirketlerin sermaye piyasası yoluyla finansmanı için düşünölmüş bir modeldir. Hızlı büyüyen řirketlere yönelmiş olmasının nedeni, ekonomik büyümedeki katkıları, istihdam alanları yaratmaları ve rekabeti artırmalarıdır.

ESDAQ

ESDAQ'ın tamamen elektronik bir altyapıda oluřturmanın sađladığı avantajlar arasında tüm řirket hisse senetlerinin bir arada kolayca görülebilmesi, rekabetin artırılması, bilgi dađıtımının kolaylařmasına imkan veren gelişmiş bir ilişim sistemi tarafından desteklenebilmesi ve çok geniş bir alanda işlem yapabilme imkanı sađlaması sayılabilir.

ESDAQ'da piyasa yapıcılığı sistemini belirlemesine rağmen uygulamasını gördüğümüz bir diđer önemli unsur sponsorluk kavramıdır. Bu kurum piyasa içinde piyasa yapıcılığı kadar önem kazanmakta ve ESDAQ mevzuatı sponsorluk kurumuna önemli sorumluluklar ve cezai yaptırımlar yüklemektedir.

ESDAQ

Merkezi belçikada bulunan EASDAQ borsasında yer alan yaklaşık 200 işletmenin Hisse senetleri,

İngiltere , Fransa , Almanya , Holanda, İsviçre , Avusturya , Belçika , Portekiz , İtalya , Danimarka , Finlandiya , Yunanistan , ve Luksemburg ta işlem görmektedir.

Avrupa Birliğinin özel önem verdiği projelerden biri olmasına rağmen EASDAQ Borsasının gerçek anlamda başarılı olduğunu söylemek zordur. Bunun sonucunda, EASDAQ ta % 1 hissesi olan NASDAQ Avrupa , Avrupa Birliğinde büyüyebilmek amacı ile EASDAQ 'ı satın Almak için görüşmelerde bulunmaktadır



Türkiye'deki Durumun Değerlendirilmesi



İSTANBUL
MENKUL KIYMETLER
BORSASI



İMKB HİSSE SENETLERİ PİYASASI BÜNYESİNDEKİ PAZARLAR ve İŞLEM GÖREN İŞLETME SAYISI (5 aralık 2002 tarihine göre)

- | | |
|--------------------------|--------------------|
| 1. Ulusal Pazar | 269 İşletme |
| 2. Bölgesel Pazarlar | 14 İşletme |
| 3. Yeni Şirketler Pazarı | işletme yok |

İMKB Bölgesel Pazarlar



İSTANBUL
MENKUL KIYMETLER
BORSASI

Bölgesel Pazarlar, ülkenin çeşitli bölgelerinde faaliyet gösteren **Küçük ve Orta Ölçekli Şirketlerin** hisse senetlerinin likit, güvenli ve şeffaf bir ortamda işlem görmesini sağlamak amacıyla kurulmuştur.

Bölgesel Pazarlar aynı zamanda, İMKB Ulusal Pazar'ından geçici veya sürekli olarak çıkartılan şirketler ile Ulusal Pazar için geçerli kotasyon ve işlem görme koşullarını sağlayamayan şirketlere ait hisse senetlerini de kapsamaktadır.

Bölgesel Pazarlar'da işlem görme koşullarını taşıyan şirketler bu pazara İMKB Yönetim Kurulu kararı ile alınırlar. Bölgesel Pazarlar'daki takas esasları Ulusal Pazar'da uygulanan genel takas esasları ile aynıdır.

İMKB BÖLGESEL PAZARDA YER ALAN İŞLETMELERİN ÖZELLİKLERİ (08.12.2002)

	Çalışan Sayısı Mart 2002 Bilançosuna göre	Sermayenin % 10 Fazlasına Sahip Ortaklar	Hakim Ortak Payları %
KOBİLER 3 İŞLETME			
DURAN OFSET	127	Aile	53
METEMTUR OTELCİLİK	4 (?)	5 Ortak	90
PETROKENT TURİZM	91	Aile	48
İşçi Sayısına Göre KOBİ Olmalarına Rağmen , Büyük İşletme Ortaklıkları 5 İŞLETME			
YATIRIM FİN. YAT.ORT.	2	İş Bankası İştirakleri	43
GEDİK YAT.ORT	3	Gedik Hol.	35
YAPI KREDİ FİN.KİR.	73	Yapı Kredi Bankası	65
ALTINYUNUS ÇEŞME	103	Yaşar Hol.-KOÇ Hol.	84
MEGES BOYA	109	Uluslararası Serm. Mercan Hol	96
Büyük İşletmeler 6 İŞLETME			
LAFARGE ASLAN ÇİMENTO	274	Uluslar. Sermaye	96
İPEK MATBAACILIK	289	Aile	53
CEYTAŞ MADENCİLİK	315	Park Hol.,Penyeluks	53
SÖNMEZ PAMUKLU	761	Sönmez Hol.	70
EDİP İPLİK	1112	Akın Hol. Feza Hol.	42
BİRLİK MENSUCAT	1469	Yok	

Bölgesel Pazara kabul için aranan belli başlı şartlar incelendiğinde, bu şartların Ulusal Pazara nazaran hafifletilmiş olduğu görülmektedir. (İMKB Bölgesel Pazar Genelgesi);

1- Menkul kıymetin piyasada mevcut ya da muhtemel tedavül hacminin Borsa Yönetimi'nce yeterli kabul edilmesi,

2- Esas sözleşmenin Bölgesel Pazarda işlem görecektir hisse senetlerinin devir ve tedavülünü kısıtlayıcı veya senet sahibinin haklarını kullanmasına engel olacak kayıtlar içermemesi,

3- Sermaye piyasası mevzuatı hükümleri çerçevesinde kamunun aydınlatılmasında azami özenin gösterilmesi ve yatırımcıların yatırım kararı almasında etkili olacak ve menkul kıymetin piyasa değerinde değişiklik yapabilecek her türlü bilgi ve belgeyi derhal en seri haberleşme vasıtasıyla kamuya açıklanmak üzere yazılı olarak Borsaya bildirileceğinin taahhüdü,

4- Şirketin üretim ve faaliyetlerini etkileyecek önemli hukuki uyuşmazlıkların çözümlenmiş olması veya makul bir süre içinde çözümlenebilir nitelikte olması,

5- Tasfiye veya konkordato ilan edilmemiş olması ve Borsa.ca belirlenen diğer benzeri durumların yaşanmamış olması,

6- Borsa yönetiminde geçerli kabul edilebilecek durumlar dışındaki nedenlerle son bir yıl içinde üretimine 3 aydan fazla ara vermemiş olması,

7- Şirketin kuruluşundan itibaren en az 2 yıl geçmiş olması, sermayesinin en az %25'inin 100'den fazla kişi elinde bulunduğunun belirlenmesi halinde 1 yıl geçmiş olması,

8- Son yıl ile ilgili ara dönemler (ara dönemde başvurulmuşsa) dahil olmak üzere mali tabloların bağımsız denetimden geçmiş olması, pazara kabul için aranan belli başlı şartları oluşturmaktadır.

İMKB Yeni Şirketler Pazarı



İSTANBUL
MENKUL KIYMETLER
BORSASI

Yeni Şirketler Pazarı, yeni kurulmuş olmakla birlikte büyüme potansiyeli taşıyan şirketlerin hisse senetlerinin Borsa'da güven ve şeffaflık ortamında, organize bir piyasada işlem görmesini sağlamak amacıyla kurulmuştur.

Oluşturulan bu pazar aracılığı ile bir yandan yeni şirketlerin gelişimi teşvik edilirken, diğer taraftan görece olarak daha fazla risk alarak daha yüksek getiri elde etmek isteyen yatırımcılara da yeni yatırım alternatifleri sunulmaktadır.

Yeni Şirketler Pazarı, ekonomideki atıl kaynakları, büyüme potansiyeli olan bu tip genç ve dinamik şirketlerin yatırımları için gerekli sermaye ihtiyaçlarını karşılamaya yönlendirerek ülke ekonomisinin gelişmesine katkıda bulunması hedeflenmektedir.

Ayrıca bu pazar ile, Risk Sermayesi Yatırım Ortaklıkları ve benzer ortaklıkların yatırım yapabilecekleri şirketlerin hisse senetlerinin organize bir piyasada işlem görmesini mümkün kılmak amaçlanmıştır.

**Şu anda YENİ ŞİRKETLER pazarında
İşlem gören işletme yoktur**

Yıllar itibariyle Ulusal Pazar, Bölgesel ve Yeni Şirketler Pazarlarında işlem gören firma sayısı

YILLAR	Ulusal Pazarda işlem gören işletme sayısı	Bölgesel Pazarda işlem gören işletme sayısı	Yeni Şirketler Pazarında işlem gören işletme sayısı
1995	193	12	--
1996	213	11	1
1997	244	7	2
1998	262	7	1
1999	258	10	1
2000	287	13	--
2001	285	13	--
2002	269	14	--

Yıllar itibariyle Ulusal Pazar, Bölgesel ve Yeni Şirketler Pazarlarında işlem gören firma sayıları incelendiğinde ,

KOBİ'lerin mevcut sermaye piyasalarında yer almaları açısından İMKB içinde gerçekleştirilen düzenlemelerin bazı sıkıntıları barındırdığı işlem gören firma sayısının azlığından anlaşılabilir.

**mevcut yapı göz önüne alınırsa,
KOBİ'lerin İMKB de varlığından söz edilemez !!!!!**

İMKB içinde KOBİ'lerin Sermaye Piyasalarında etkin Şekilde Yer Alabilmesine Yönelik Çözüm Arayışları

İMKB Yönetim Kurulu 2000 yılı içinde, Bölgesel Pazar ve Yeni Şirketler Pazarı Genelgesi'nin aynı teknik ve işleyiş esasları ve seans saatleri uygulanmak üzere yeniden düzenlenmesine karar verilmiştir. **Bahse konu düzenlemeler henüz yürürlüğe girmemiştir.**

Söz konusu düzenlemede Bölgesel Pazar'ın adının "**İkinci Ulusal Pazar**", Yeni Şirketler Pazarı'nın ise "**Yeni Ekonomi Pazarı**" olarak değiştirilerek her iki pazara kabul koşulları yeniden düzenlenmesi planlanmış, böylece yapı kolaylaştırılarak sadeleştirilmiştir. Bu düzenlemeler ile KOBİ'lerin hisse senetlerine gerekli likitideyi sağlamak ve bu hisse senetlerinin fiyatlarının düzenli ve şeffaf bir piyasada rekabet koşulları içinde oluşmasını temin etmek amaçlanmıştır.

Bölgesel Pazar yerine İkinci Ulusal Pazar Genelgesi olarak adlandırılması düşünülen genelgenin "Amaç" başlıklı birinci maddesinde, **Gelişme ve büyüme potansiyeli taşıyan küçük ve orta büyüklükteki işletmelerin , KOBİ lerin , sermaye piyasalarından kaynak temin etmelerine olanak sağlamaya, söz konusu pazarın amaçları arasında yer verilmiş olup, genelgenin içeriğindeki temel değişiklikler, pazara kabul için aranan şartlarda ve kayıt ücretleri konusundadır.**

Buna göre;

1. Bölgesel Pazar'a kabul için aranan şartlar tümüyle kaldırılmış, Sermaye Piyasası Kurulu kaydına alınan ve hisse senetlerinin Borsa'da işlem görmesi için başvuran şirketlerin İkinci Ulusal Pazar'a kabul edilebilmeleri, hisse senetlerinin tedavülünü engelleyici bir husus bulunmamak kaydıyla, şirketlerin mali ve hukuki durumu, faaliyetleri ve hisse senetlerinin tedavül hacmi göz önüne alınarak Borsa Yönetim Kurulunun vereceği karara bağlanmıştır,
2. Bölgesel Pazar genelgesinde düzenlenen kayıt ve kayıta kalma ücreti ile borsa payının, yapılan yeni düzenlemede kaldırılması öngörülmüştür.

Yeni Şirketler Pazarı yerine geçmek üzere düzenlenmesi düşünülen **Yeni Ekonomi Pazarı** Genelgesinin amaç maddesine teknoloji şirketlerinin sermaye piyasasından kaynak temin etmeleri hususu eklenmiş olup,

İkinci Ulusal Pazar Genelgesine paralel olarak bu genelgede de yukarıda **Yeni Şirketler Pazarı için açıklanan kotasyon şartları kaldırılmış**, pazara kabul şartı Borsa Yönetim Kurulu'nun değerlendirmesine tabi tutulmuştur. Ayrıca **kayıt ve kayıta kalma ücreti ile borsa payının kaldırılması öngörülmüştür.**

Yeni Ekonomi Pazarında yapılması öngörülen bir diğer önemli değişiklik; Yeni Şirketler Pazarı için aranan garantörlük esasına yer verilmemesidir.

KOBİ Borsası İçin Model Önerisi

- Ülkemizde kurulacak KOBİ Borsasının , modelinin İMKB içinde mevcut pazarların adlarını değiştirerek veya katılım şartlarını esnekleştirerek oluşturulması çalışmalarının başarılı olmasını beklemek gerçekçi değildir.
- Çoğu aile işletmesi olarak kurulan , ve küçük ölçekte imalat gerçekleştiren KOBİ'lerin hem mülkiyetlerini hemde mali bilgilerini paylaşmaya hazırlıklı olmadıkları da bilinen bir gerçektir.
- Düzenli olarak denetimden geçecek mali bilgilerin , SPK ve İMKB ye verilmesi mecburiyeti ve kamuya açıklanacak olması , çoğunun ,düzenli bir muhasebe sistemine sahip olmayışı ve kayıt dışı işlemlerin ağırlıkla gerçekleşmesi , KOBİ sahiplerini , işletmelerinin % 51 ne sahip oldukları durumda , yönetimde kendilerinin söz sahibi olacaklarını bilseler bile , Borsaya açılarak uygun fon sağlamaktan alı koymaktadır.

KOBİ BORSASININ OLUŐTURULMASINDA İKİ DEĐİŐİK YÖNTEM UYGULANABİLİR

1 . İMKB içinde Sadece KOBİ 'lerin katılacağı bir piyasa Oluőturulması ;

Mevcut yapı içinde ve İMKB deki piyasalarda oluőan tecrübe göz önüne alınarak , bu uygulamanın yaygınlaőması ve KOBİ'lerin acil sorumlularına çözüm üretilebilmesi düşük bir olasılık olarak deđerlendirilebilir

2 . İMKB Dıőında Tezgah Üstü Piyasa yaklaőımı İle , KOBİ ' ÜST ÖRGÜTLERİ ve diđer katılımcılarında ortaklığında Oluőturulacak yeni bir Borsa ;

SPK tarafından yeniden oluőturulacak mevzuat düzenlemeleri ile Tezgah Üstü Piyasa fonksiyonu görecek **KOBİ Borsasının** kurulması için gerekli yasal düzenlemeler yapılmalıdır.

İMKB dışında Kurulacak KOBİ BORSASININ Kurucu Ortakları

T.O.B.B

Ticaret ve / veya Sanayi Odaları

İMKB

Uluslar Arası Borsa Kuruluşları (NASDAQ ...)

BANKALAR

KOSGEB ve diğer destek kuruluşları

**Sermayedar olarak katılmak İsteyen diğer kuruluşlar,
ve zaman içinde Halka Açılarak , geniş kesimlerin katılımı ile
oluşturulacak bir Şirket yapısında kurulabilir.**

KOBİ BORSASININ KURULUŞUNUN TEMELİ

RİSK SERMAYESİ YATIRIM ORTAKLIĞI ŞİRKETLERİ ve
KÜÇÜK İŞLETME YATIRIM FİNANSMAN ŞİRKETLERİNİN

Yaygın olarak kurulup aktif şekilde faaliyete geçmeleri ile
oluşacak KOBİ'ler

ve

**Mevcut KOBİler içerisinde Şeffaf ve Açıklığa sahip şirketlerin
katılacağı**

**Tezgah üstü piyasa özelliği gösterecek bir
KOBİ BORSASININ**

oluşturulmasına dayanabilir.

ÜLKEMİZDE MEVCUT DURUM

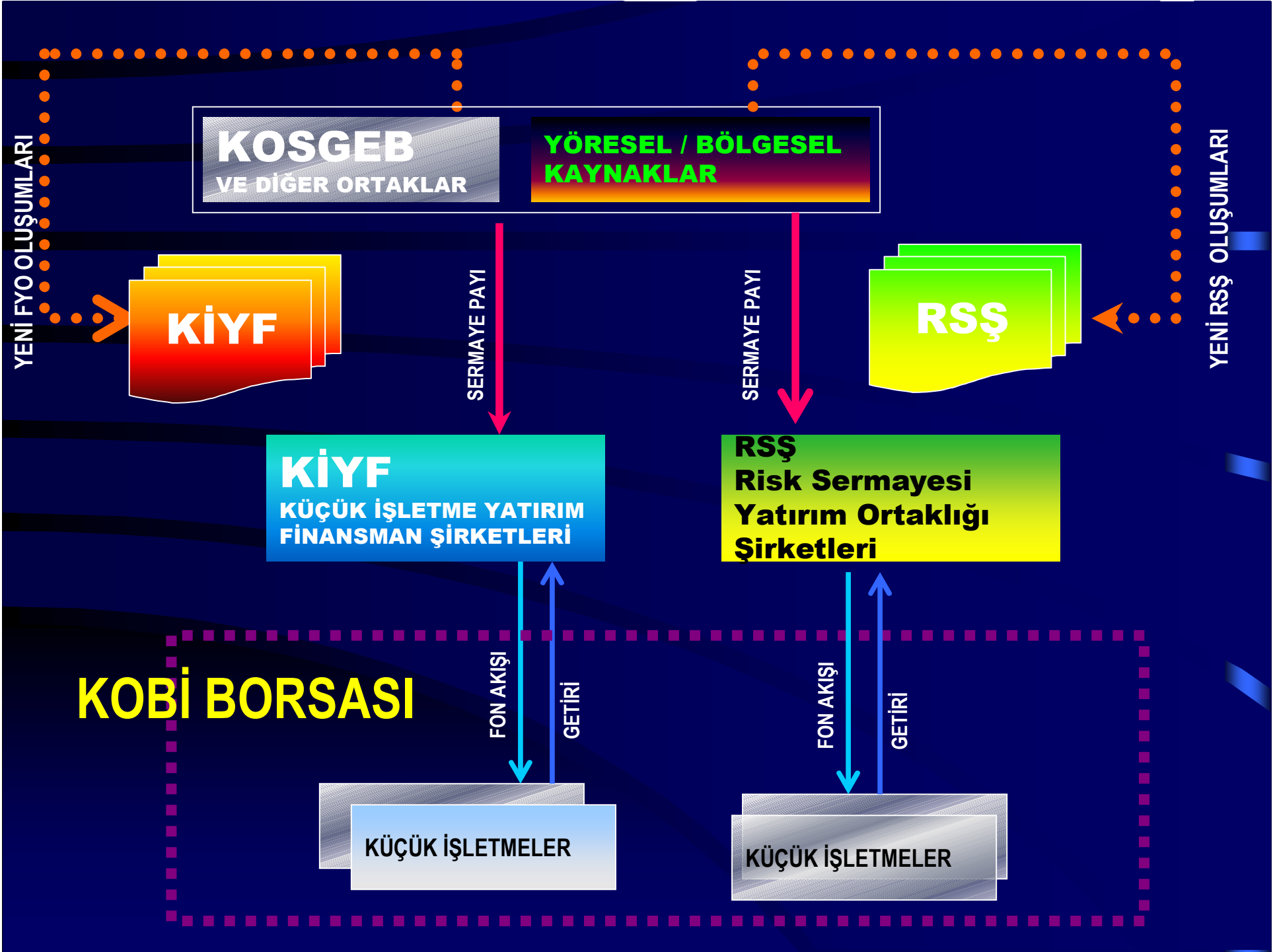
- **RİSK SERMAYESİ YATIRIM ORTAKLIĞI ŞİRKETLERİ**

1. Vakıf Risk A.Ş

2. İŞ Bankası Risk Sermaye Şirketi

- **KÜÇÜK İŞLETME YATIRIM FİNANSMAN ŞİRKETİ**

1. KOBİ A.Ş



KOSGEB

**KÜÇÜK İŞLETME YATIRIM
FİNANSMAN ŞİRKETLERİ**

MODELİ

Küçük İşletme Yatırım Finansman Şirketlerinin VİZYONU

KOBİ'Borsasında yer alacak en az **250 Küçük İşletmenin** serbest piyasa ekonomisi şartlarında, kurulmasını ve halka açılmasını sağlayacak:

Küçük İşletme Yatırım Finansman Şirketlerinin kurulmasını gerçekleştirmek.

KÜÇÜK İŞLETME YATIRIM FİNANSMAN ŞİRKETİNİN ORTAKLIK YAPISI

KAMU KESİMİ

- KOSGEB
- TOBB - TESK
- SANAYİ VE TİCARET ODALARI
- İL ÖZEL İDARELERİ
- KAMU BANKALARI
-

ÖZEL KESİM

- YEREL GİRİŞİMCİLER
- SANAYİ ÖNDERLERİ
- VAKIFLAR
- ÖZEL BANKALAR
- TASARRUF SAHİPLERİ
-

Şirket en az 100 ortaklı halka açık şirket olarak kurulacak ve Sermaye Piyasası Kurulu kaydına tabi olacaktır.

KOSGEB in Küçük İşletme Yatırım Finansman Şirketlerine Ortak olabilmesi için YASAL DAYANAK

Başkanlığa; 3624 sayılı kuruluş yasasının 12 maddesinin,

■ **e bendi ile;** İşletmelerin geliştirilmesi, desteklenmesi ve yönlendirilmesi için gerekli politika ve stratejileri belirlemek ve bunlara ilişkin programları icra komitesi kararı ile uygulamaya koymak,

■ **d bendi ile;** İşletmelerin yabancı finansman ve teknoloji katkısı imkanlarını araştırmak ve bu konuda devlet destek ve katkılarını planlamak,

■ **t bendi ile de;** işletmelere hizmet vermek amacı ile yerli ve yabancı sermayeli şirketler kurmak, iştirak etmek ve gerektiğinde bu işletmelere katkı sağlayacak kaynakları temin etmek, yurt içinden veya yurt dışından kaynak sağlamak.

görevleri verilmiştir.

KÜÇÜK İŞLETME YATIRIM FİNANSMAN ŞİRKETİNİN OLUŞUMU

- Küçük İşletme Yatırım Finansman Şirketleri Anonim Şirket Statüsünde kurulacak ve **başlangıç sermayeleri en az 1 Trilyon TL.** olacaktır.
- Ortak olacak **Kamu Kuruluşlarının payı en az % 10, en fazla % 49 olacaktır.** % 51 oranındaki sermaye payı **yöresel girişimciler** tarafından sağlanacaktır.

KÜÇÜK İŞLETMELER YATIRIM FİNANSMAN ŞİRKETİNİN KURULUŞU

KOSGEB
VE DİĞER ORTAKLAR

YÖRESEL / BÖLGESEL
KAYNAKLAR

SERMAYE PAYI (- %49)

SERMAYE PAYI (+%51)

KİYF
KÜÇÜK İŞLETME YATIRIM
FİNANSMAN ŞİRKETİ

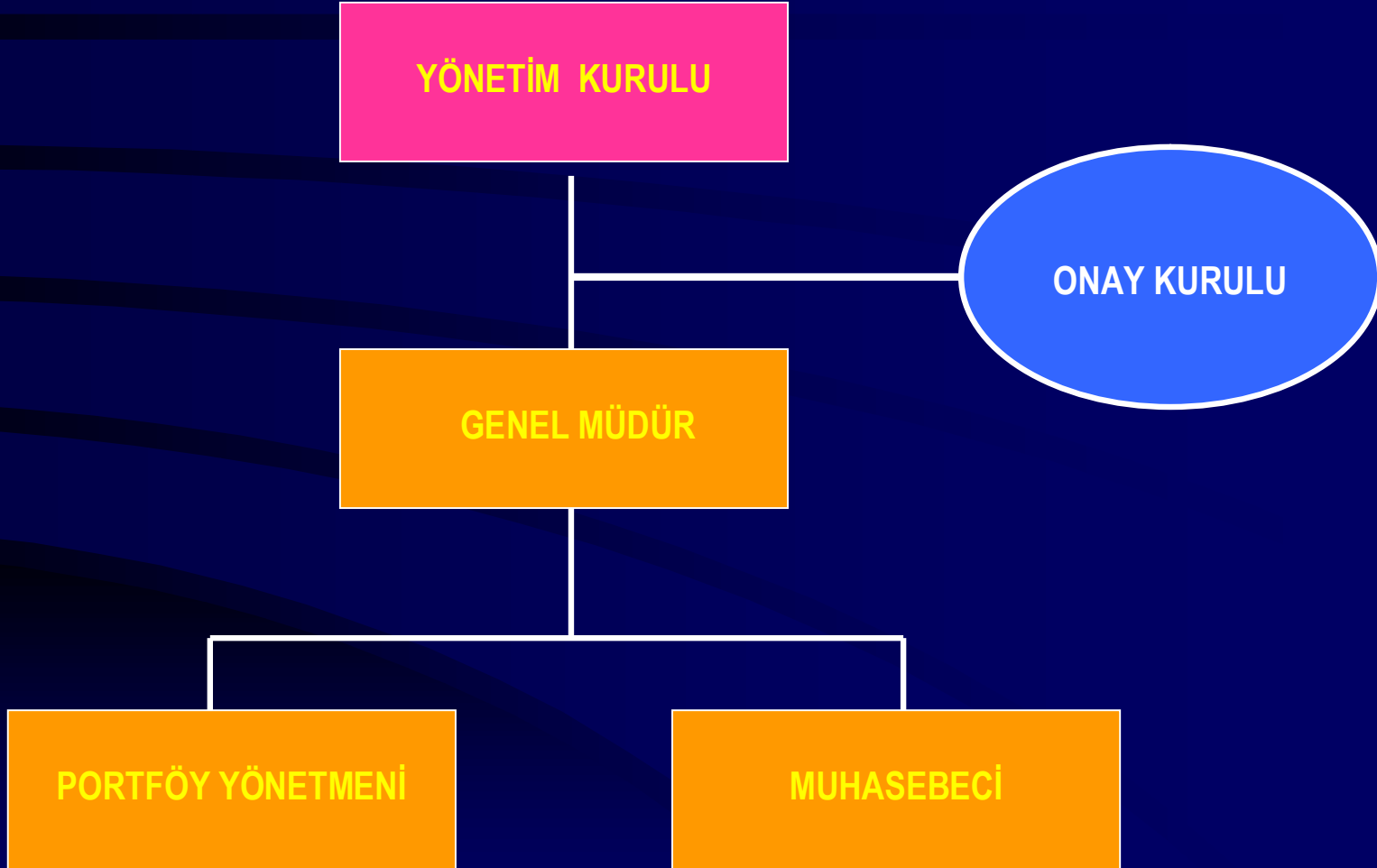
KÜÇÜK İŞLETME YATIRIM FİNANSMAN ŞİRKETİNİN KURULUŞ İLKELERİ

- Sermayenin **işletme giderleri ile aşınmasını önlemek** için personel sayısı en azda tutulacak ve taşınmaz satın alınmayacaktır.
- Şirketler, faaliyetlerini yerel kuruluşlarca sağlanacak mekanlarda sürdürecektir.

KÜÇÜK İŞLETME YATIRIM FİNANSMAN ŞİRKETİNİN KURULUŞ İLKELERİ

- Şirket organizasyonu Yönetim Kurulu altında Genel Müdür, Yatırım Yöneticisi (Fon Yönetmeni) ve Muhasebeciden oluşan bir **çekirdek kadro** ile oluşturulacaktır.
- Şirketin yatırım kararları Yönetim Kurulu Başkanı başkanlığında, Genel Müdür ve Portföy Yöneticisinin katılımı ile oluşturulacak üç kişilik bir **Onay Komisyonu** tarafından alınacaktır.

KÜÇÜK İŞLETMELER YATIRIM FİNANSMAN ŞİRKETİNİN ORGANİZASYONU



KURULUŐ YERLERİ

■ Küçük İşletme Finansman Şirketleri öncelikle, girişimciliğın geliőtigi illerde kurulacak ve bölgesel olarak faaliyet göstereceklerdir.

■ Küçük İşletme Finansman Şirketleri daha sonra belirlenecek öncelik kriterlerine ve bölgesel potansiyellere bağılı olarak **tüm yurda yaygılaştırılacaktır.**

KÜÇÜK İŞLETME YATIRIM FİNANSMAN ŞİRKETLERİNİN

● KÜÇÜK İŞLETMELERE YATIRIM AŞAMASI

KÜÇÜK İŞLETME YATIRIM FİNANSMAN ŞİRKETİ YATIRIM İLKELERİ

■ Küçük İşletme Yatırım Finansman Şirketinin % 10 dan fazla paya sahip hissedarlarının , yönetim kurulu üyelerinin , genel müdür ve birim sorumlularının ayrı ayrı yada birlikte sermayelerinin % 10' undan daha fazlasına sahip oldukları ortaklıklarına yatırım yapılamayacaktır.

■ Küçük İşletme Yatırım Finansman Şirketi kayıtlı sermayesinin % 10' undan fazlasını bir işletmenin iştirakinde kullanamayacaktır. Küçük İşletme Yatırım Finansman Şirketinin yatırım yapacağı şirketlerde aranacak nitelikler Genel Kurul tarafından belirlenecektir.

KÜÇÜK İŞLETME YATIRIM FİNANSMAN ŞİRKETİ YATIRIM İLKELERİ

- Küçük İşletme Yatırım Finansman Şirketi yatırım yaptığı Küçük İşletmelere ortak olacağı sürenin sonunda sahip olduğu hisseleri **Küçük İşletmenin KOBİ Borsasında yer almasını sağlayarak** sermaye piyasalarında satışa arz edecek ve **ortaklıktan ayrılacaktır.**

KÜÇÜK İŞLETME YATIRIM FİNANSMAN ŞİRKETİ İŞTİRAK KOŞULLARI

■ Küçük İşletme Yatırım Finansman Şirketi Küçük İşletmenin risk yönetimini etki altına alarak fırsat kaybına neden olmamak için şirketlerin yönetimine katılmayacaktır. Ancak Küçük İşletmenin faaliyet ve yatırımlarının izlenmesi için gerekli önlemler alınacak ve şirket ortaklığının devamı bu koşula bağlanacaktır.

■ Küçük İşletmenin yönetim sistemlerinin geliştirilmesi amacı ile nitelikli yönetici personel istihdamı için destek sağlanacaktır. Bu şekilde istihdam edilecek personel Küçük İşletmenin elemanı olup, yalnızca ona karşı sorumlu olacaktır.

KÜÇÜK İŞLETMELER YATIRIM FINANSMAN ŞİRKETİNİN YATIRIMLARI



KÜÇÜK İŞLETME YATIRIM FİNANSMAN ŞİRKETİNİN FİNANSMAN DESTEKLERİ

KÜÇÜK İŞLETMELERE YATIRIM FİNANSMANI YÖNTEMİ

■ Küçük İşletme Yatırım Finansman Şirketi pazar ve gelişme potansiyeline sahip yöresel küçük işletmelere:

•sermaye iştiraki ve/veya,

•hisse senetlerine

yatırım yaparak finansman sağlayacaktır.

KÜÇÜK İŞLETME YATIRIM FİNANSMAN ŞİRKETİNİN FİNANSMAN DESTEKLERİ

KÜÇÜK İŞLETMELERE YATIRIM FİNANSMANI YÖNTEMİ

■ İşletmelerin;

- Başlangıç sermayesi
- Tevsii-genişleme yatırımları
- Köprü finansman ve gelişme destek yatırımları

sermaye gereksinimlerinin bu şekilde finansmanı yatırım ve faaliyetlerin öz kaynakla finansmanı anlamında olup işletmelere faiz yükünden yoksun fon temin etmelerine olanak sağlamaktadır.

KÜÇÜK İŞLETME YATIRIM FİNANSMAN ŞİRKETLERİNİN

GELİR VE FON KAYNAKLARI

KÜÇÜK İŞLETME YATIRIM FİNANSMAN ŞİRKETİNİN KAYNAKLARI

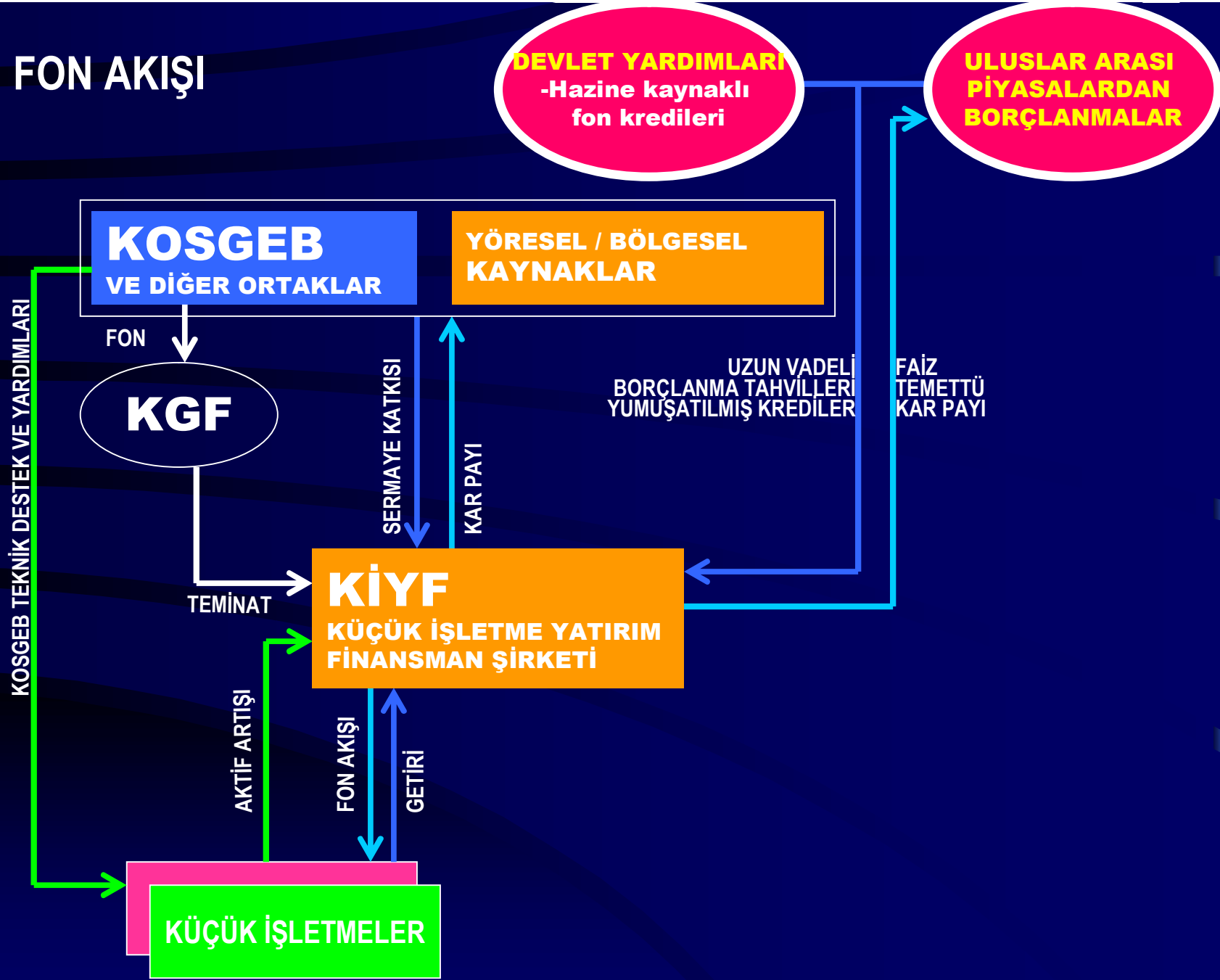
GELİR KAYNAKLARI

■ Küçük İşletme Yatırım Finansman Şirketinin gelirleri, iştirak ettiği işletmelerden;

- Temettü / kar payı ile
- İşletmelerdeki hisselerinin satışından

elde edeceği gelirlerdir.

FON AKIŐI



KÜÇÜK İŞLETME YATIRIM FİNANSMAN ŞİRKETLERİNİN

● HALKA ARZ VE KOSGEB' in ORTAKLIKTAN AYRILIŞI

KÜÇÜK İŞLETME YATIRIM FİNANSMAN ŞİRKETİNİN HALKA AÇILMASI

HALKA AÇILMA VE KOSGEB'İN İŞTİRAKTEN ÇIKIŞI

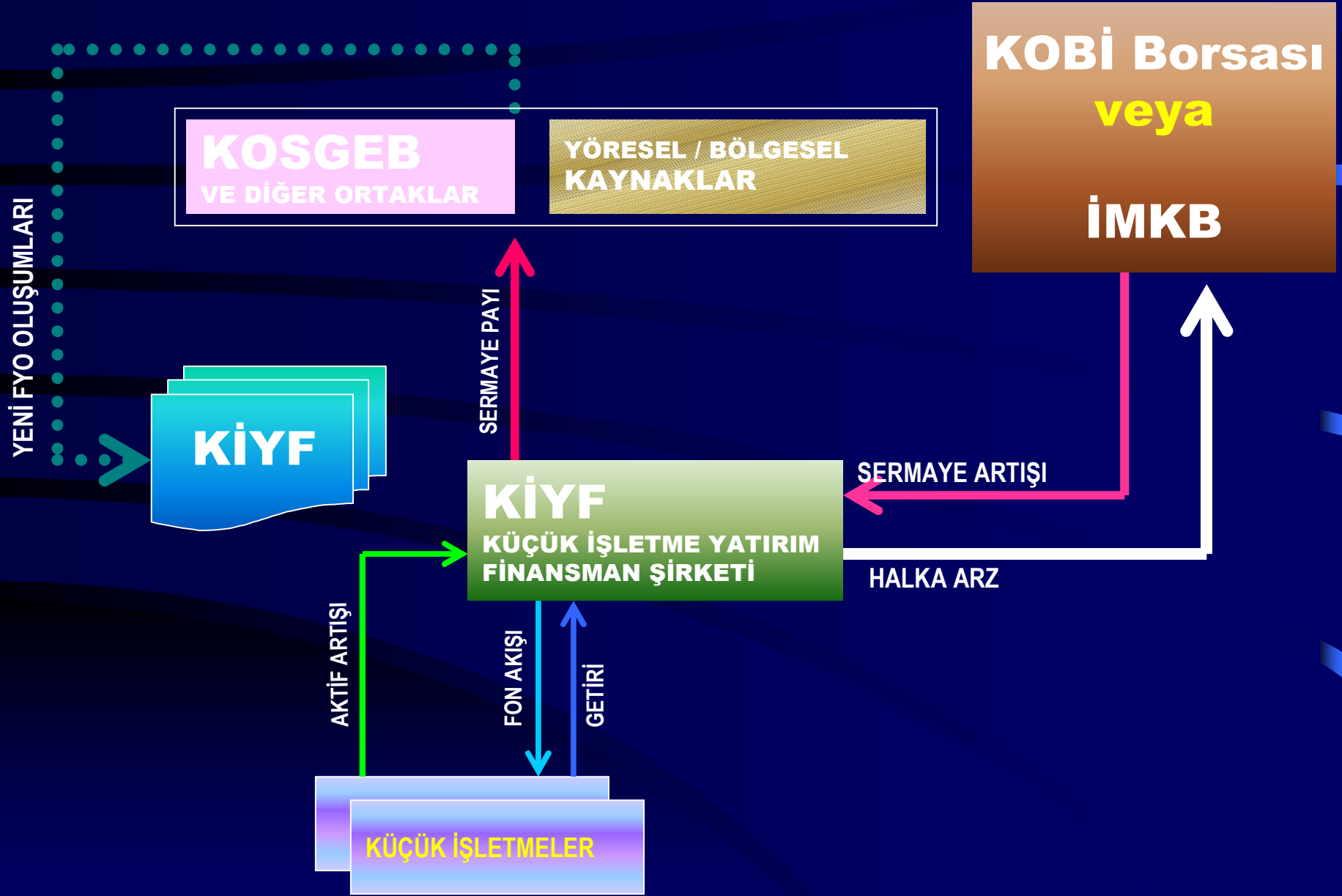
Küçük İşletme Yatırım Finansman Şirketinin **uygun portföy yapısının oluşması ile**

- **Şirket KOBİ BORSASINDA yer alarak veya**
- **İMKB'de yer alarak**

halka açılacak ve bir taraftan **KOSGEB hisselerini satarak ortaklıktan ayrılacak**, diğer taraftan **Şirket sermaye artışı ile ek fon kaynağına kavuşacaktır.**

KOSGEB bu yolla elde edeceği kaynakları yeni Küçük İşletme Yatırım Finansman Şirketlerinin kurulmasında kullanacaktır.

HALKA AÇILMA VE KOSGEB' in ORTAKLIKTAN AYRILMASI



KÜÇÜK İŞLETMELER İÇİN SERMAYE PİYASASI

KOBİ BORSASI veya

**İMKB' de KÜÇÜK İŞLETMELER PAZARININ
KURULMASI**

KÜÇÜK İŞLETMELER PAZARI

SERMAYE PİYASASI

- Bu modelde yer alan kuruluşların mali araçlarına likitide kazandırılması ve böylece mali araç ihracının başarılı kılınabilmesi için **KOBİ Borsasının** kurulması zorunlu görülmektedir.
- **İMKB bünyesinde** gerek Küçük İşletmeler ve gerekse de Küçük İşletme Yatırım Finansman Şirkelerinin ihraç edecekleri yada satın alacakları mali araçların takas işlemlerinin yapılabileceği uygun kotasyon koşullarına sahip bir **Küçük İşletmeler Pazarının kurulması** bu kuruluşların finansman sorunlarının çözümüne doğru atılacak **nihai bir adım** olacaktır.

KOBİ Borsası veya İMKB' de KÜÇÜK İŞLETMELER PAZARI

**KOBİ Borsası
veya
İMKB**

**KOSGEB
VE DİĞER ORTAKLAR**

**YÖRESEL / BÖLGESEL
KAYNAKLAR**

YENİ FYO OLUŞUMLARI



SERMAYE PAYI

KİYF

**KÜÇÜK İŞLETME YATIRIM
FİNANSMAN ŞİRKETİ**

FON AKIŞI

GETİRİ

İMKB BÜNYESİNDE
OLUŞTURULACAK UYGUN KOTASYON
KOŞULLARINA SAHİP
KÜÇÜK İŞLETMELER PAZARI

KÜÇÜK İŞLETMELER

SERMAYE ARTIŞI

HALKA ARZ



KÜÇÜK İŞLETMELERE YÖNELİK

● DESTEK VE YARDIMLAR

KÜÇÜK İŞLETMEYE YÖNELİK DESTEK VE YARDIMLAR

Yatırım yapılan Küçük İşletmenin halka açılmasının temini için işletme niteliğinin geliştirilebilmesi amacı ile yapılacak rehabilitasyon, danışmanlık ve eğitim çalışmalarının finansmanı için ;

 **KOSGEB fon tesis edecektir.**

KÜÇÜK İŞLETMEYE YÖNELİK DESTEK VE YARDIMLAR

■ Yatırım yapılan Küçük İşletmelerin uzun vadeli bir plan doğrultusunda geliştirilebilmesi için Küçük İşletme Yatırım Finansman Şirketi, **KOSGEB** Küçük İşletme Geliştirme Merkezleri ile yakın işbirliğinde olacaktır.

■ Hazine kaynaklı Devlet Yardımları ile KOSGEB tarafından verilecek

.Danışmanlık,

.Eğitim,

.Pazarlama,

.Ar-Ge ve

.Bilgi hizmetleri desteklerinin yanı sıra

.Kredi Garanti Fonu ve Leasing uygulamaları

ile **yatırımın ve faaliyetin finansmanı** için sağlanacak ek olanaklar ile Küçük İşletmenin aktiflerinde (varlıklarında) önemli iyileştirmeler gerçekleştirilebilecektir

KÜÇÜK İŞLETMEYE YÖNELİK DESTEK VE YARDIMLAR

■ Bu ise gerek Küçük İşletmeye yatırım yapmış bulunan Küçük İşletme Yatırım Finansman Şirketinin, gerekse de Küçük İşletme Yatırım Finansman Şirketine yatırım yapmış bulunan tasarruf sahiplerinin **hisse değerlerinin artmasına yol açacaktır.**

DİĞER DESTEKLER

KÜÇÜK İŞLETMEYE YÖNELİK DESTEK VE YARDIMLAR

Küçük işletmelere yapılacak rehabilitasyon programları orta vadeli bir stratejik plan çerçevesinde ele alınacak ve;

- İşletme yönetiminin geliştirilmesi,
- Düzenli muhasebe ve kayıt sistemi ile maliyet muhasebesinin kurulması,
- Uygun ölçek ve teknolojide yeniden yapılanma,
- Kalite Yönetimi,
- Ürün nitelik ve çeşitliliğinin geliştirilmesi,
- Verimlilik artışı,
- İşgücü niteliğinin geliştirilmesi - eğitim,
- Ulusal ve uluslararası pazar payının artırılması - ihracat.

konularını kapsayacaktır.

DİĞER DESTEKLER

KREDİ GARANTİ FONU DESTEĞİ

Kredi Garanti Fonunun sistem içinde etkin olarak rol alabilmesi için:

■ Garanti fonuna olan Başkanlığımız katkısı arttırılacak, fona ortak olan diğer kuruluşların da katkı yapması sağlanacaktır. KGF A.Ş.' nin faaliyet alanı Halk Bankası dışında **diğer banka kredilerini de kapsayacak** şekilde genişletilecektir.

■ KGF A.Ş.' nin, Banka kredileri yanı sıra SPK kaydına alınmak koşulu ile küçük işletmeler ile bunlara finansman sağlayan **Küçük İşletme Yatırım Finansman Şirketleri tarafından ihraç edilecek sermaye piyasası araçlarına da teminat vermesi** için Şirket ana sözleşmesinde gerekli değişiklikler yapılması istenecektir.

■ **KGF A.Ş. Finansal İstihbarat ve Değerlendirme olanaklarını geliştirecek** ve bu konuda bir Bağımsız Denetim Kuruluşu gibi işlev görecektir. Böyle bir işlev KGF'nin önemli bir gelir kaynağına da kavuşmasına olanak sağlayacaktır.

KÜÇÜK İŞLETME YATIRIM FİNANSMAN ŞİRKETİNİN KAYNAKLARI

DEVLET YARDIMLARI

- Küçük İşletme Yatırım Finansman Şirketinin başlangıç sermayesine bağlı kalmaması, ek finansman ve yeni kaynak sağlanabilmesi için esnek vade ve uygun faizli kredilerin, Bakanlar Kurulu' nca belirlenecek devlet yardımları çerçevesinde sağlanması gerekli görülmektedir.
- Aynı şekilde Küçük İşletme Yatırım Finansman Şirketlerine vergi muafiyetlerinin getirilmesi Şirket içinden fon çıkışını engelliyeceği için yatırımlara yönelik ek kaynak sağlanmasına yardımcı olacaktır.

KAYNAKLAR

1. SÖĞÜT , M.Atilla,“**Küçük ve Orta Boy İşletmelerin Finansman Sorunlarının Çözümünde Alternatif Finansman Yöntemleri**” , Orta Anadolu Kongresi “KOBİ’lerin Finansman ve Pazarlama Sorunları .18 – 21 Ekim 2001, Nevşehir, Sayfa 117-133 ,Erciyes Üniversitesi Ekim 2001 .ANKARA
2. ARAS, Güler, “**KOBİ’lerin Sermaye Piyasası Yoluyla Fon Sağlama Olanakları: Tezgah Üstü Piyasalar ve Risk Sermayesi Finansman Modeli**”,Orta Anadolu Kongresi “KOBİ’lerin Finansman ve Pazarlama Sorunları .18 – 21 Ekim 2001, Nevşehir, Sayfa 117-133 ,Erciyes Üniversitesi Ekim 2001 .ANKARA
3. DEMİRCİ , Zerrin ,”**KOBİ’lerin Sermaye Piyasalarından Yararlanmalarında Risk Sermayesinin Rolü ve Türkiyede Uygulanabilirliği**”, Uzmanlık Tezi.2002 . KOSGEB.ANKARA
4. SARIASLAN, Halil “**Risk Sermayesi Finansman Modeli ve Türkiye’de Uygulama Olanakları**”, ASO Dergisi, Ankara
5. SÖĞÜT , M.Atilla,“**Küçük ve Orta Ölçekli Sanayi İşletmelerinin Sorunları , Çözüm Önerileri ve Devlet Desteklerindeki Kurumsal Yapı**” , Teşvik 2000,Genel Teşvik Politikalarının Değerlendirilmesi ve Yeni Stratejilerin Belirlenmesi Toplantısı , 1.Bölüm,s 196-205,Hazine Müsteşarlığı-TOBB,Mayıs 1999.Ankara.
6. ŞENGÜL, Selami, “**KOSGEB için Başlangıç Sermayesi ve İşletme Sermayesi Destek Modeli**”, 1998
7. KÜÇÜKÇOLAK, R. Ali, “**KOBİ’lerin Finansman Sorununun Sermaye Piyasası Yoluyla Çözümü**”,1997,İMKB, İstanbul
8. TUNCEL,KÜRŞAT ,”**Risk Sermayesi Finansman Modeli**”Sermaye Piyasası Kurulu. Mayıs 1996,ANKARA