



T.C. SANAYİ VE TİCARET BAKANLIĞI  
**KOSGEB**  
KÜÇÜK VE ORTA ÖLÇEKLİ SANAYİ  
GELİŞTİRME VE DESTEKLEME  
İDARESİ BAŞKANLIĞI

**AVRUPA BİRLİĞİ'NDE  
DEVLET YARDIMLARI  
VE  
İMALAT SANAYİNDE  
UYGULAMALARI**

**Mehmet Atilla SÖĞÜT**

# Avrupa Birliğinde Devlet Yardımları Ve İmalat Sanayinde Uygulamaları

**Mehmet Atilla Söğüt**

**KOSGEB Başkan Danışmanı**

**Ocak 2001**

# Avrupa Birliğinde Devlet Yardımları ve İmalat Sanayinde Uygulamaları

Mehmet Atilla Söğüt

Başkan Danışmanı

## İçindekiler

1 . A.B ‘de Devlet Yardımları ve Uygulama Yöntemleri	2
2 . A.B'de Uygulanan Devlet Yardımlarının Değerleri	12
3. A.B'de İmalat Sanayinde Devlet Yardımlarının Miktarları ve Üye Ülkelere Göre Dağılımları	17
4 . Devlet Yardımlarında Gelişme Bölgeleri , Yardım Gurupları ve Kullanılan Araçlar	20
5. A . B ' de Uygulanan Yardımların Kuralları	28
5 . 1 Minimal Yardımlar	29
5 . 2 Bölgesel Geliştirme Yardımları.	30
5 . 3 İşletme Giderlerine Yardımlar	34
5 . 4 Küçük ve Orta Ölçekli İşletmelere Yönelik Devlet Yardımları	35
5 . 5 Araştırma ve Geliştirme Yardımları	37
5 . 6 Çevre Korumaya Yönelik Yardımlar	39
5 . 7 Zor Durumda Olan İşletmeleri Kurtarmaya veya Yeniden Yapılandırmaya Yönelik Yardımlar	41
5 . 8 Yoksul kırsal bölgeleri geliştirmeye yönelik yardımlar	43
5 . 9 İstihdam Yardımları	44
5 . 10 Eğitim Yardımları	46
5 . 11 Değişik Amaçlı veya Değişik Kaynaklı Devlet Yardımlarının Birleştirilmesi	48
5 . 12 Kamuya ait bir arazinin veya binanın piyasa fiyatlarının altında , bir işletmeye satışı veya tahsisi yoluyla gerçekleştirilen devlet yardımları,	49
Kaynaklar	52

## 1 . A.B ‘de Devlet Yardımları ve Uygulama Yöntemleri

Avrupa Birliğinde ( A.B) Devlet Yardımları Avrupa Birliğinin Kuruluş antlaşmasının 87.1 sayılı Maddesi ile tanımlanmıştır. A.B uyguladığı kurallar çerçevesinde Üye ülkelerin uygulayacağı devlet yardımlarının hangi şartlarla uygun kabul edilebileceği Anlaşmanın 92 Maddesi çerçevesinde belirlenmiştir , bunlar sırasıyla;

1. Sosyal karakteri olan devlet yardımları , belirli bir tüketici gurubuna ,ürünler bazında ve ürünlerin sağlandığı ülkeler bazında ayrıma gidilmeden , sosyal sorunları çözebilmek amacıyla uygulanabilecek devlet yardımları.
2. Doğal afetler veya olağanüstü şartların oluşturduğu zararların karşılanabilmesi için verilecek devlet yardımları.
3. Almanyanın birleşimi nedeni ile , Doğu Almanyanın kalkındırılması amacı ile gerçekleştirilecek yardımlar.

Aşağıdaki yardımlar ise, Komisyonun değerlendirmelerine bağlı olarak uygun yardımlar olarak kabul edilebilir;

1. Yaşam standartlarının belirgin oranda düşük veya işsizliğin ciddi oranlarda yükseldiği bölgelere yapılacak devlet yardımları.
2. Üye ülkelerin ortak olarak geliştirdikleri ve müştereken fayda sağladıkları projelerin yürütülmesi için yapılacak devlet yardımları.
3. Belirli bölgelerin geliştirilmesi amacıyla uygulanacak belirli faaliyetlerin başlatılması için gerçekleştirilecek yardımlar ( Bu tip programların üye ülkelerde haksız rekabete yol açacak kapsamda geniş amaçlı olmayan ve ortak çıkarlara zarar vermeyecek programlar olmaması gerekir ).
4. Kültür ve tarihi varlıkların korunması veya geliştirilmesine yönelik , ticarete ve rekabete etkisi olmayacak devlet yardımları.
5. Komisyonun önerisi üzerine , A.B .Konsülün onaylayacağı diğer katogorilerdeki yardımlar.

**Devlet yardımları , devletlerin direk olarak bütçelerinden gerçekleştirdikleri , işletmelere verilen hibeler veya ucuz krediler gibi yardımlar ile aynı zamanda , milli , bölgesel veya federal hükümetlerin , belediyelerin , yerel yönetimlerin, devlet bankalarının, vakıfların veya özel veya kamu kuruluşları ve derneklerin kullanımı ile verilen yardımları da kapsar .**

A.B 'de Devlet yardımlarının tanımlarında değişik yardım çeşitleri de göz önüne alınmıştır , devlet yardımları sadece hibeler veya ucuz krediler değil , aynı zamanda kredilere verilen garantiler ( kefalet ) , hızlandırılmış amortisman uygulamaları, sermaye katılımı ( Ortaklık ) , ve benzeri uygulamalarda bu gurupta değerlendirilmiştir. Devlet yardımlarının sonucunda firmaların ekonomik bir çıkar elde etmeleri ana unsurdur. örneğin ;

- *Kamuya ait bir arazinin piyasa fiyatlarının altında , bir işletmeye satışı veya tahsisi*
- *Bir firmanın arazisini piyasa fiyatlarının üstünde bir fiyatla kamuya satması veya kiralaması*

- *Bir işletmenin kamuya ait bir alt yapıyı düşük bedelle kullanması*
- *İşletmenin kamudan risk sermayesi yolu ile kaynak sağlaması ,*

gibi uygulamalar da devlet yardımları olarak değerlendirilir.

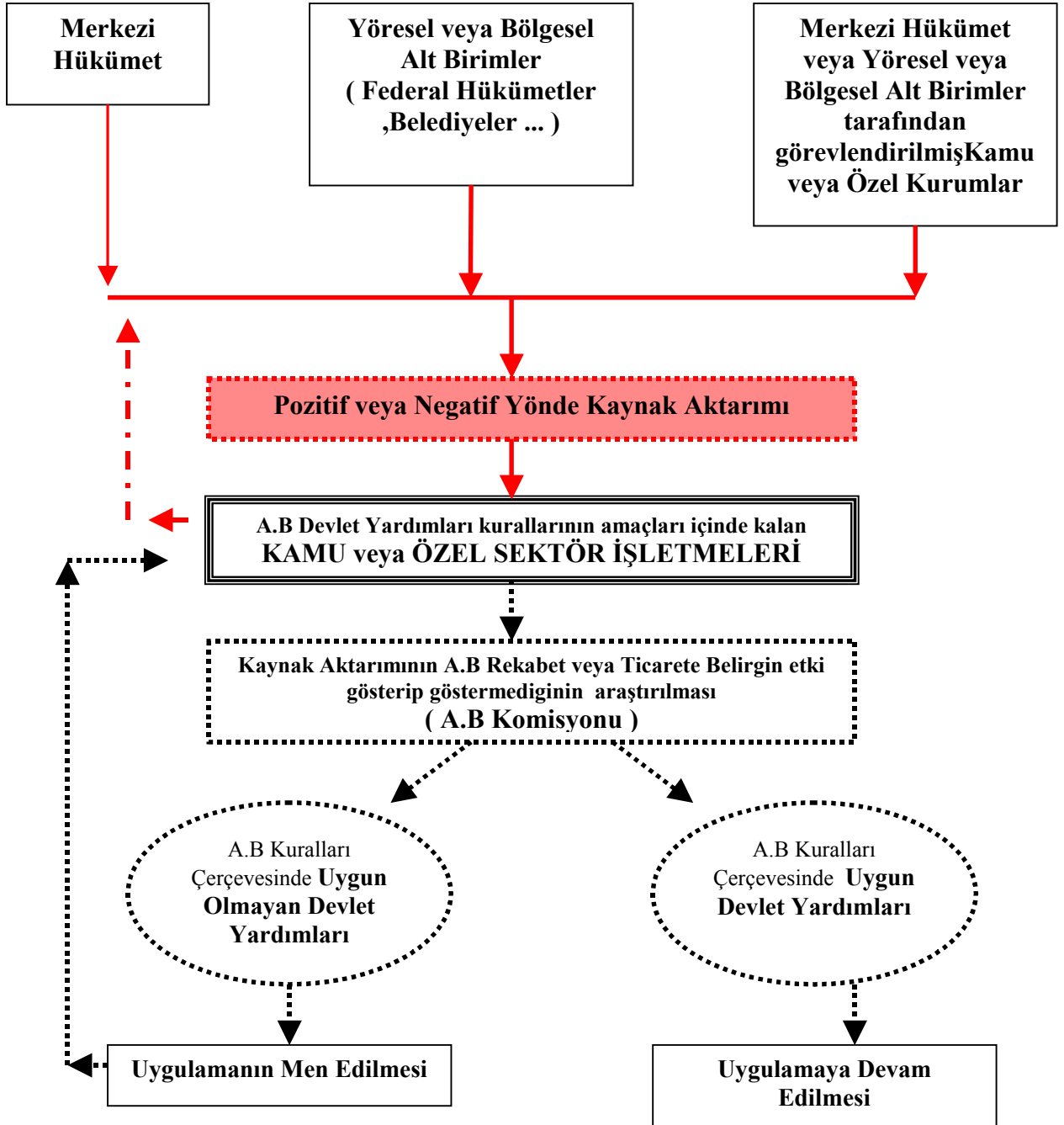
A.B Komisyonu üye devletlerin uyguladığı devlet yardımlarını ,üye devletler ile işbirliği içinde takip eder ve uygunluklarını gözden geçirir.Bu işlemler sırasında , çerçevesi 92 . Madde ile çizilmiş genel anlamda belirtilen kriterlere uymayan devlet yardımlarının programlarının belirlenmesi durumunda,Komisyon , üye devletlerden bu programların , belirli bir zaman dilimi içinde kriterlere uygun hale getirilmesini sağlayıcı tedbirlerin alınmasını , programın askıya alınmasını veya programın durdurulmasını isteyebilir.

Komisyon , veya uygun olmayan devlet yardımından zarar gören diğer üye ülkeler, uygun olmayan bir program hakkında ,Anlaşmanın 169 ve 170 .maddesi gereği, Adalet Divanına başvurabilir. Divan , programın uygun olmadığı kararına varır ise , Üye ülkeye parasal ceza verebileceği gibi , uygun olmayan devlet yardımından zarar gören diğer üye ülkelerin maddi zararlarının karşılanmasının kararını' da verebilir.

A.B uygun olarak belirlenen yardımların dışında topluluk üyesi herhangi bir ülke yeni bir yardım veya yardım mekanizması geliştirir veya planlar ise bunu topluluğa ( Komisyon ) önceden bildirmek zorundadır. Komisyon normal şartlarda , iki aylık bir süre içerisinde bildirilen programı onaylar veya konu hakkında resmi araştırma açılmasını ister. Bu araştırmanın sonuçlarına göre , üye ülkenin uygulamak istediği yardım programı, onaylanabilir veya program uygulanması men edilebilir. Uygulanacak olan yardım programı Bölgesel veya yöresel kuruluşlar tarafından dahi yapılırsa ,Yardım programını Konseye bildirme işlemi Merkezi Hükümetler tarafından yapılmak zorundadır. Şekil 1 ;

Üye ülkeler tarafından gerçekleştirilecek yardım programları , programın konusuna göre öncelikle Rekabet Genel Müdürlüğü ile (DGs ; **IV Rekabet** , Direk Sorumlu ) , ancak diğer konularda ilgili Genel Müdürlükler ile , ( DGs **VI Tarım**, **DGs VII Ulaşım** , **DGs XIV Balıkçılık** , **DGs XVII Enerji** ( Kömür için ) Kendi Alanları ile ilgili Sınırlı Sorumlu ) işbirliği içinde gerçekleştirilir. **KOBİ'lere yönelik devlet yardımlarının değerlendirilmesinde DGs ; IV Rekabet , genel müdürlüğü sorumludur.** Komisyon Bildirim başvurusu için yardım konularına göre ayrı ayrı , Standart formlar (Chek-list) ler oluşturmuştur.

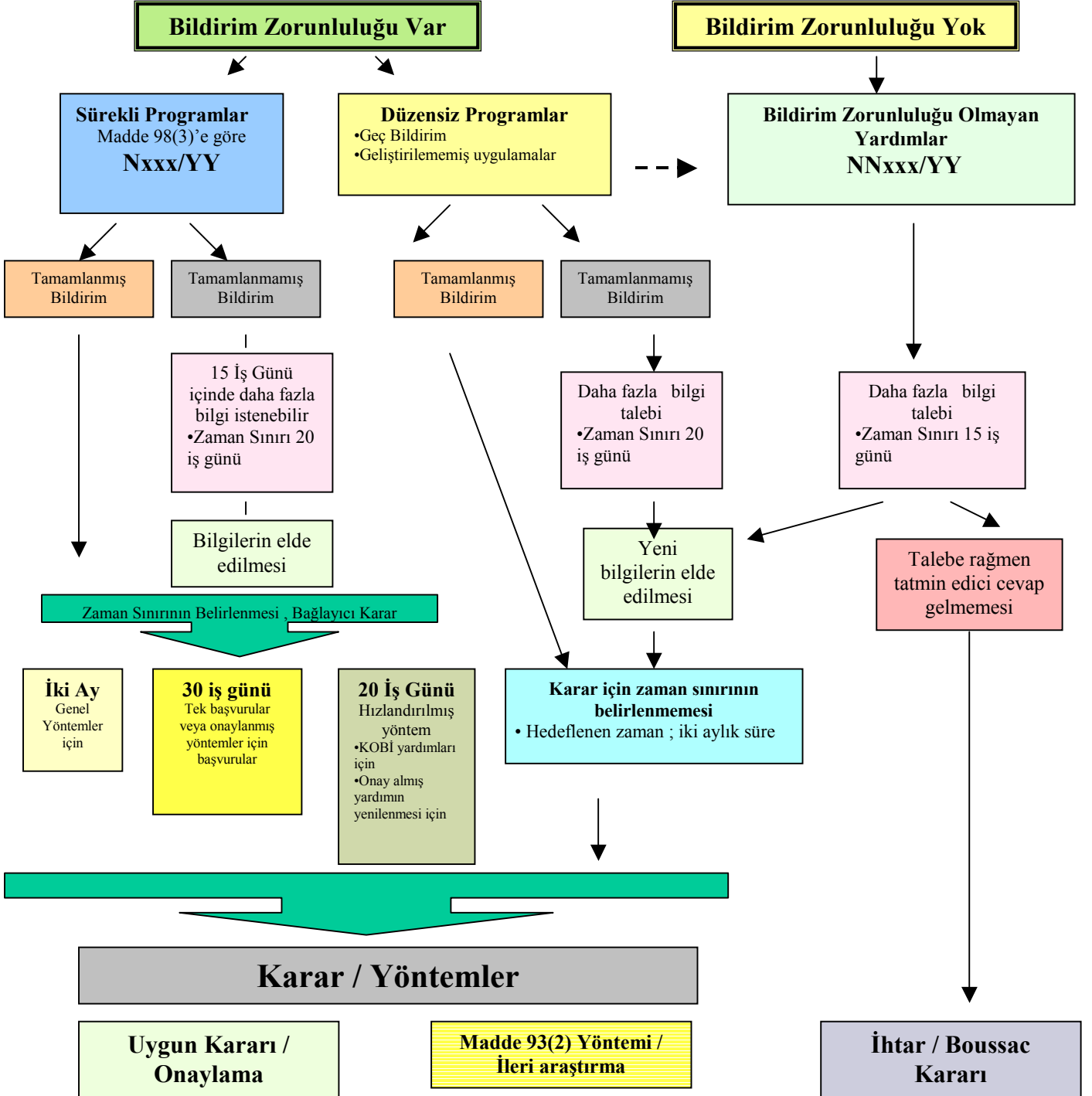
**A.B 'de Yeni Devlet Yardımlarının oluşturulması için Uygulanacak Yöntemler ve bu süreç için belirlenen zaman dilimleri Şekil 2 (a) ve (b) 'de , A.B 'de Mevcut Devlet Yardımlarının Gözden Geçirilmesinde Uygulanacak Yöntemler ise Şekil 3 ,de özetlenmiştir.**



**Şekil 1 : Devlet yardımlarında Uygulama Yöntemi**

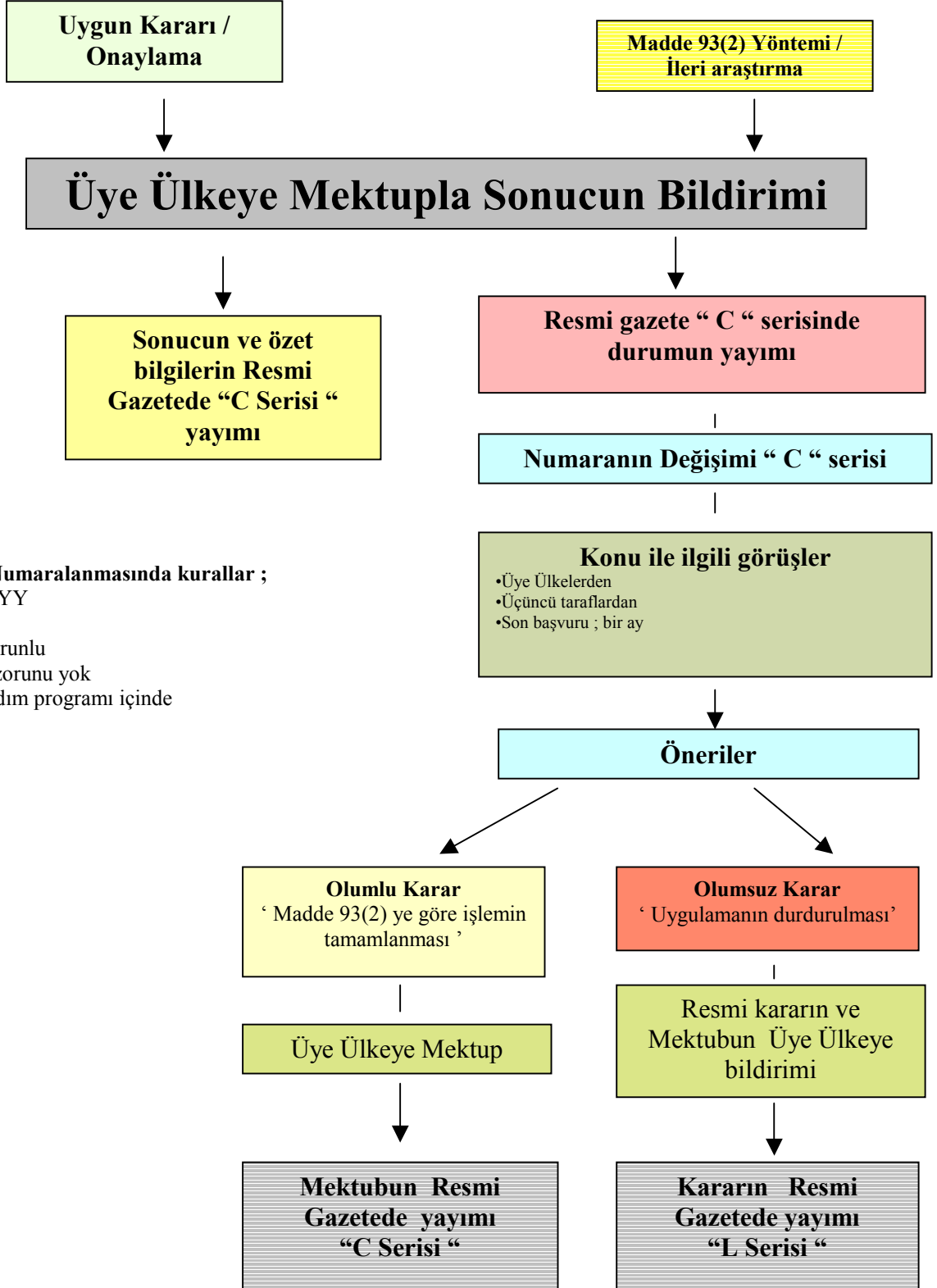
**Devlet Yardımlarının Yöntemleri**  
( DGs ; IV Rekabet , Direk Sorumlu ,VI Tarım,VII Ulaşım ,XIV Balıkçılık , XVII Enerji  
( Kömür için ) Kendi Alanları ile ilgili Sınırlı Sorumlu)

**Yeni Devlet Yardımları**



Şekil 2 (a) : A.B 'de Yeni Devlet Yardımlarının oluşturulması için Uygulanacak Yöntemler

**Devlet Yardımlarının Yöntemleri**  
( DGs ; IV Rekabet , Direk Sorumlu ,VI Tarım,VII Ulaşım ,XIV Balıkçılık , XVII Enerji  
( Kömür için ) Kendi Alanları ile ilgili Sınırlı Sorumlu)



Şekil 2 (b) : A.B ‘de Yeni Devlet Yardımlarının oluşturulması için Uygulanacak Yöntemler

## Devlet Yardımlarının Yöntemleri

( DGs ; IV Rekabet , Direk Sorumlu , VI Tarım, VII Ulaşım ,XIV Balıkçılık , XVII Enerji  
( Kömür için ) Kendi Alanları ile ilgili Sınırlı Sorumlu)

### Mevcut Devlet Yardımları

Madde 93(2) gözden geçirme

#### Üye Ülkeden Bilgi Talebi ( Genel yöntem )

##### Başvuru Dosyasının Kapatılması

•Başvuru ile ilgili işlem yapmaya gerek olmadığı kararına varılması

##### Yardım No değişikliği önerisi Exxx/YY

##### Uygun Düzenlemeler için Öneriler

##### Üye Ülkeden Cevabi Görüş

##### Başvuru Dosyasının Kapatılması

•Başvuru ile ilgili Üye Ülkenin gerekli değişiklikleri yapması , veya uygulamayı durdurması kararına varılması

##### Olumlu Karar

•Komisyonca Başvuru ile ilgili önerilerin kabul edilmemesi kararına varılması

##### Olumsuz Karar

•Madde 93(2) uygulanması

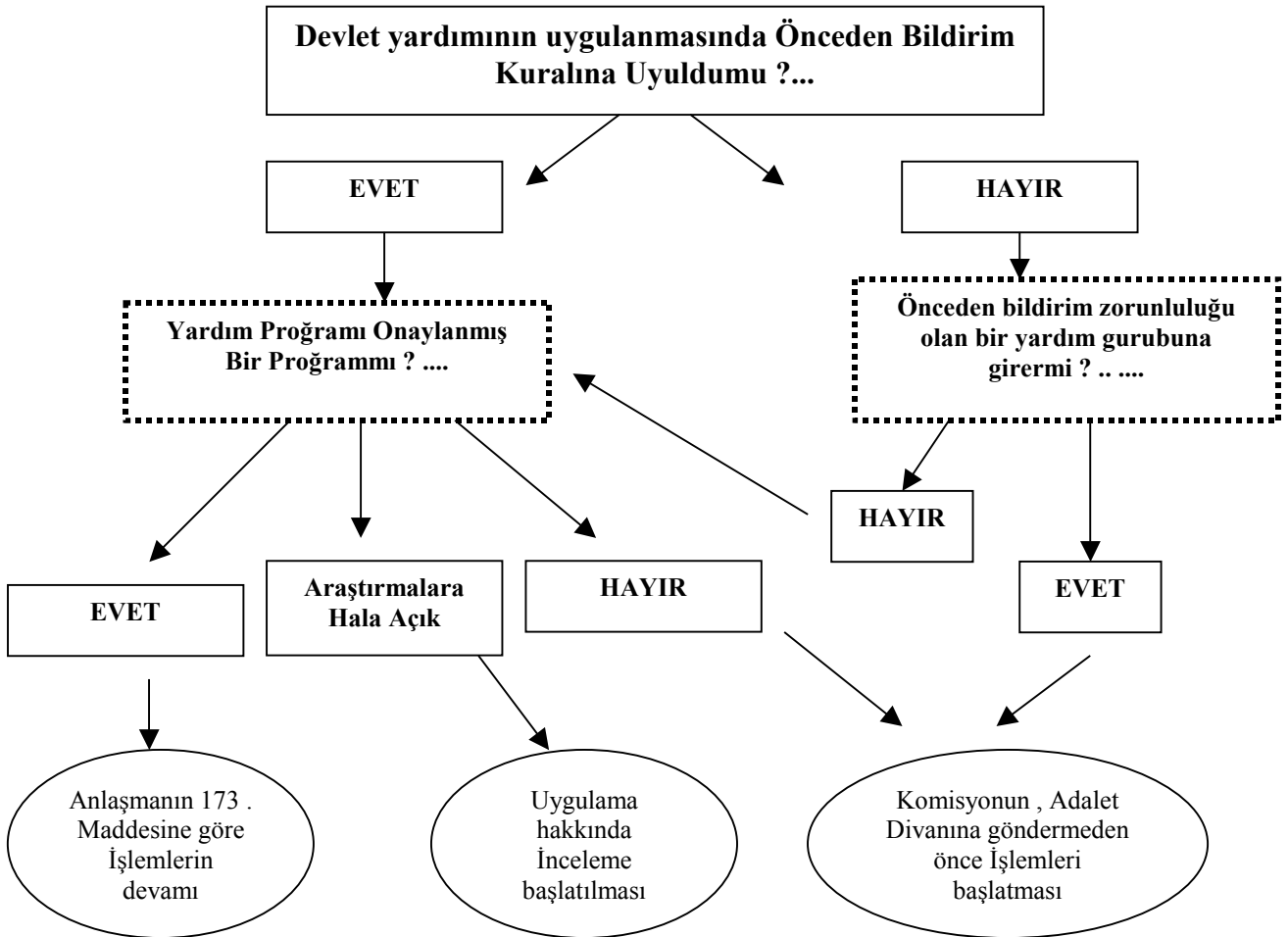
Mektubun Resmi  
Gazetede yayımı  
“C Serisi “

Şekil 3 : A.B ‘de Mevcut Devlet Yardımlarının Gözden Geçirilmesinde Uygulanacak Yöntemler

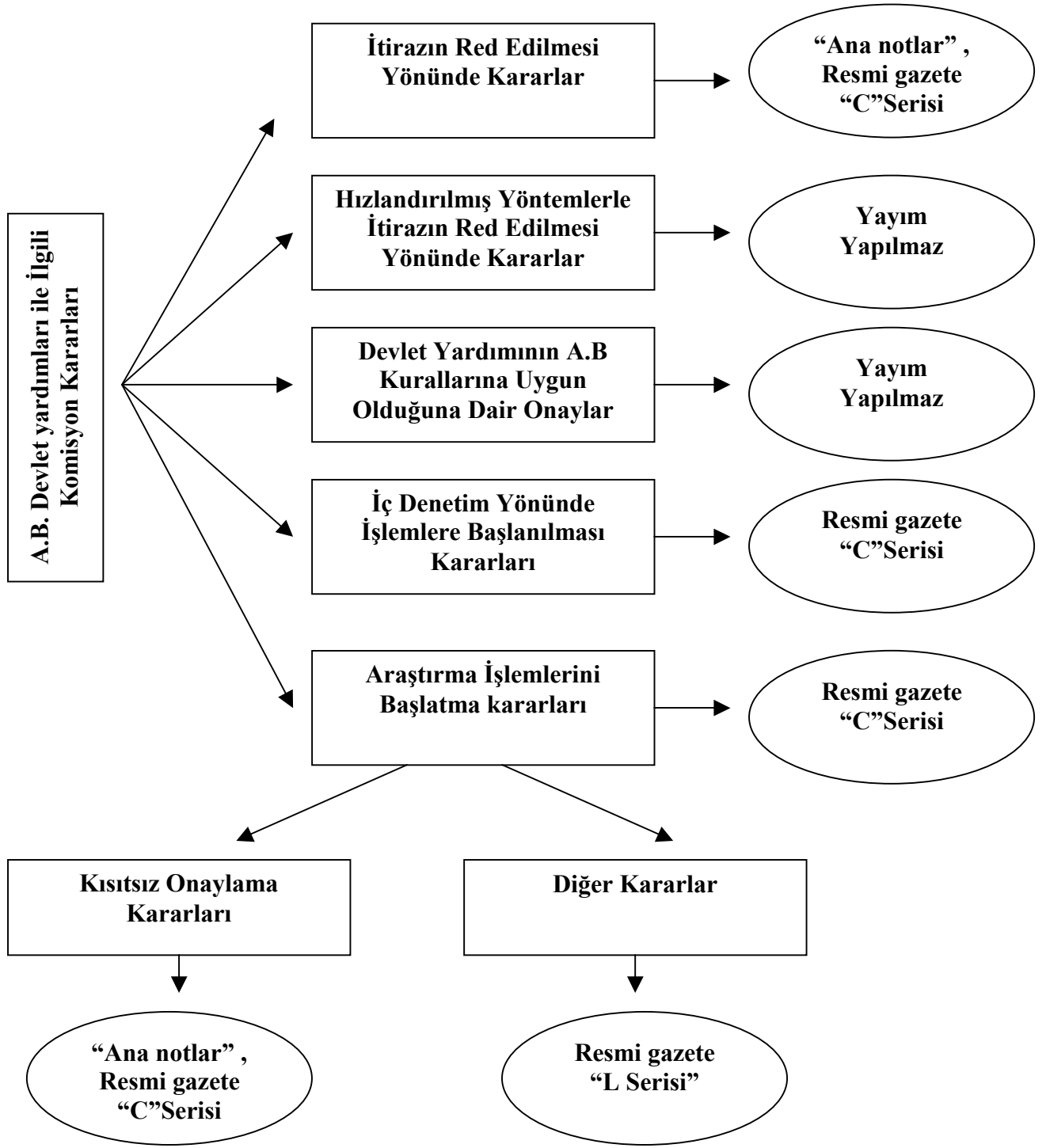
Avrupa Birliğinde Devlet Yardımlarında seçicilik esastır , genel anlamda tüm işletmelerin kullandığı imkanlar , devlet yardımları olarak nitelendirilmez . Yardımın üye ülkeler arasında bir ülke lehine rekabet üstünlüğü yaratması , veya ticari ilişkilerde avantaj sağlaması devlet yardımı tanımında göz önüne alınan temel kriterlerdir . Çok düşük miktarlarda gerçekleştirilen , veya üye ülkelere direk etki etmeyen yardımlar **MİNİMAL Yardımlar ( de minimis aids )** olarak adlandırılır ve bu yardımlar , devlet yardımlarının karşılıklı olarak izlenmesinde göz önüne alınmaz.

Önceden Bildirim Zorunluluğu olmayan bu tip yardım programlarının hayata geçirilmesi sırasında Komisyon , bir programın A.B Devlet yardımları kriterlerine uygun olmadığı sonucuna varır ise , Üye ülkenin yardım programı sırasınca ödediği miktarın yardımdan faydalanan taraftan geri alınması kararına varabilir.

Devlet yardımlarının uygulanmasında **Üçüncü Tarafların** haklarının korunması ve Haksız rekabetle karşılaşılması en önemli hedeflerden biridir, Üçüncü taraflar olarak ; Diğer Üye Ülkeler, Ticaret veya Sanayi Odaları veya Yardım yapılan işletmenin rakipleri , olarak değerlendirilir ve üçüncü tarafların alınan kararlar hakkında yaygın şekilde bilgilendirilmeleri ve uygulama hakkında açıklık temel hedeftir. Bu nedenle Bildirim zorunluluğu olmayan yardımlarında Üye ülkeler veya Komisyon tarafından izlenmesi ve üçüncü tarafların haklarının korunması için ve Komisyonun aldığı kararların yaygın duyurumu amacı ile , yöntemler geliştirilmiştir.

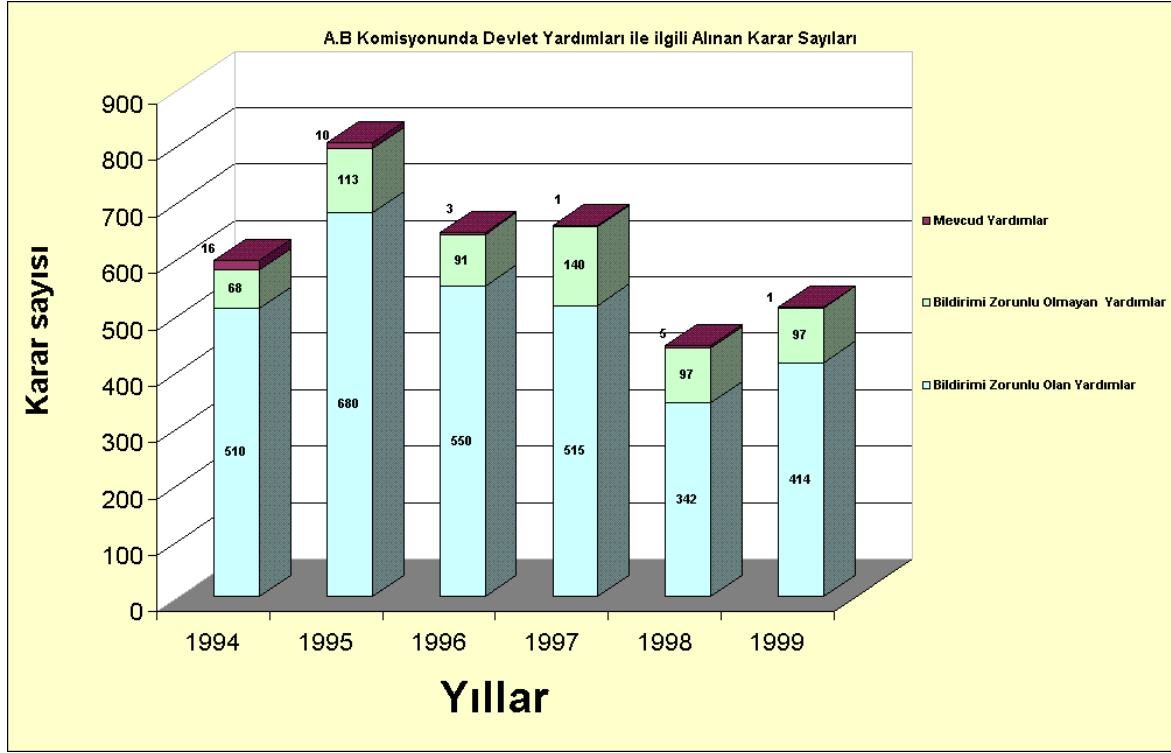


**Şekil 4 : Üçüncü Tarafların Haklarının Korunması**

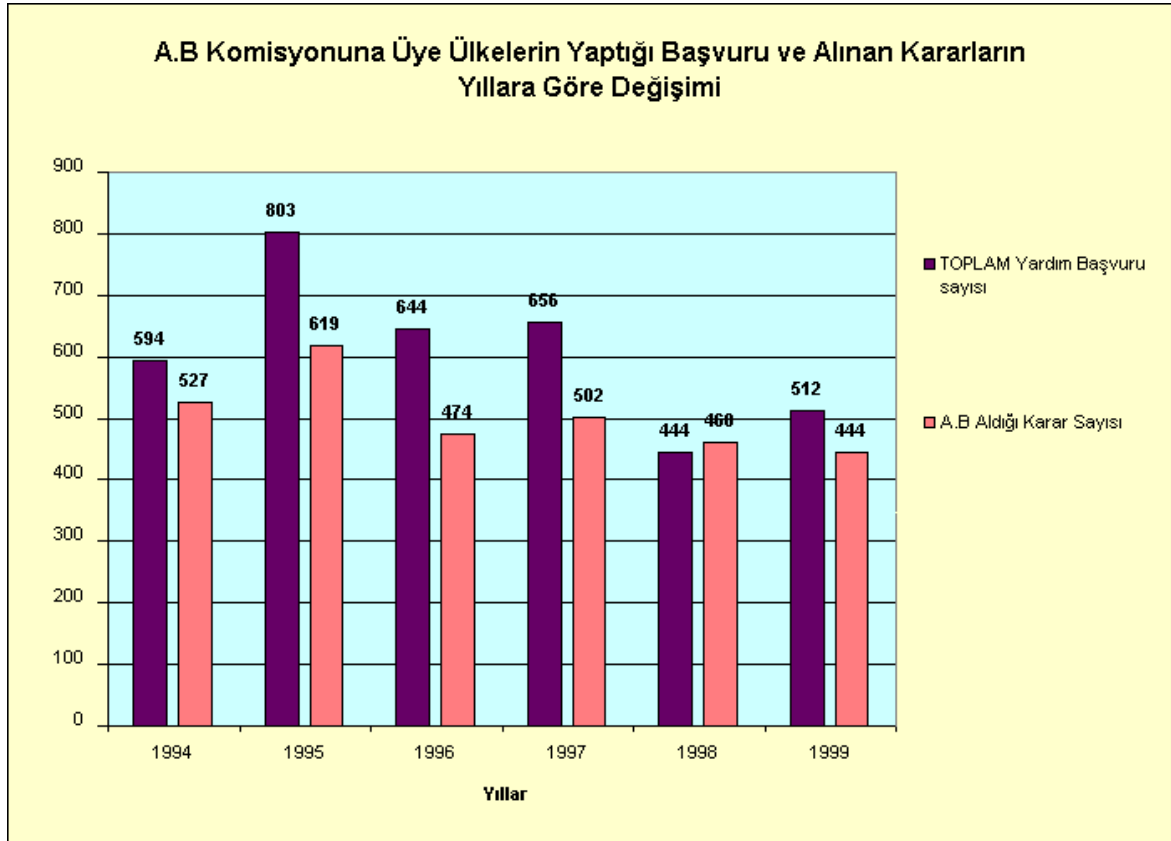


### Şekil 5 : A.B Komisyon Kararlarının Yayımlarında Yöntemler

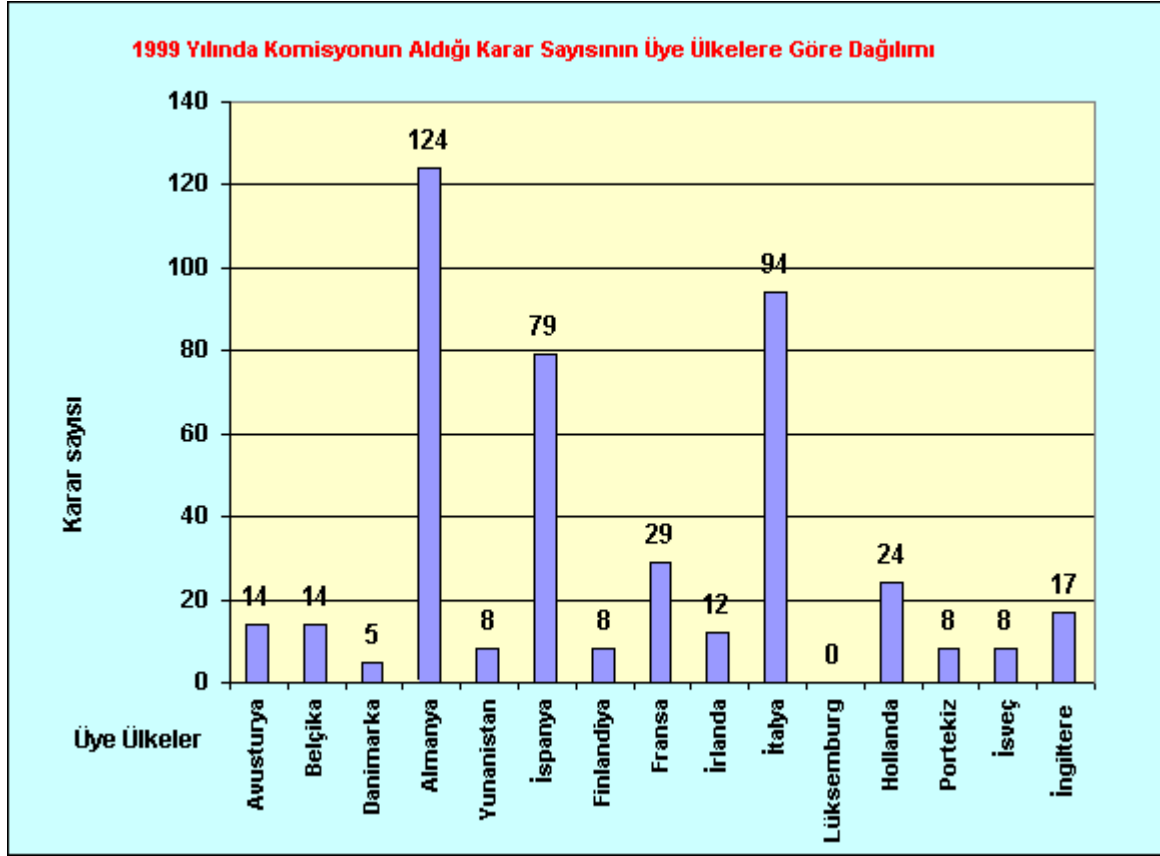
A.B Komisyonuna, Üye ülkelerin uyguladıkları yardım programları hakkında gerçekleştirdikleri başvuruların, sayıları Şekil 6 'da ve Üye Ülkelerin gerçekleştirdikleri başvurulara karşılık Komisyonun aldığı karar sayıları ise Şekil 7 ,de gösterilmektedir. (Tarım,Balıkçılık,Ulaşım ve Kömür hariç )



**Şekil 6 : Komisyona Üye Ülkelerin Devlet yardımları ile ilgili son 6 yılda yaptığı başvuru sayısı (Tarım,Balıkçılık,Ulaşım ve Kömür hariç ).**



**Şekil 7 : Üye Ülkelerin gerçekleştirdikleri başvurulara karşılık Komisyonun aldığı karar sayıları (Tarım,Balıkçılık,Ulaşım ve Kömür hariç ).**



**Şekil 8 : Komisyonun Aldığı Karar Sayılarının Üye Ülkelere Göre Dağılımı**  
(Tarım,Balıkçılık,Ulaşım ve Kömür hariç ).

Tablonun incelenmesi ile A.B devlet Yardımlarına en çok başvuran ilk beş ülkenin sırası ile ; Almanya , İtalya , İspanya , Fransa , ve Hollanda gibi milli ekonomileri en güçlü ülkeler oldukları görülmektedir.

## 2 . A.B'de Uygulanan Devlet Yardımlarının Değerleri

A . B 'de Devlet Yardımlarının uygulama alanları ;

- İmalat sanayinde
- Tarımda
- Balıkçılıkta
- Kömür madenciliğinde
- Ulaşım
- Finansal Servislerde
- Turizm
- Basın ve Kültür Hizmetlerinde
- İstihdamda
- Eğitimde
- Diğer Servislerde

Gerçekleştirilmektedir.

**Tablo 1 : A.B de 1994-1996 ve 1996-1998 yılları arasında gerçekleştirilen Devlet Yardımları**

	Yıllık Ortalama Yardım Miktarı ( Milyon EUR € )	Yıllık Ortalama Yardım Miktarı ( Milyon EUR € )
	1994-1996 Dönemi	1996-1998 Dönemi
<b>Toplam Devlet Yardımları</b>	<b>104.215</b>	<b>93.127</b>
İmalat Sanayi	38.531	32.639
Tarım	14.515	13.339
Balıkçılık	294	*260
Kömür madenciliği	9.079	*7.227
Ulaşım	36.666	**32.193
Finansal Servisler	1.959	3.283
Turizm	316	229
Basın ve Kültür Hizmetleri	636	748
İstihdam	1.104	1.416
Eğitim	844	900
Diğer Servisler	272	892

\* 1998 toplamı kısmen tahmini

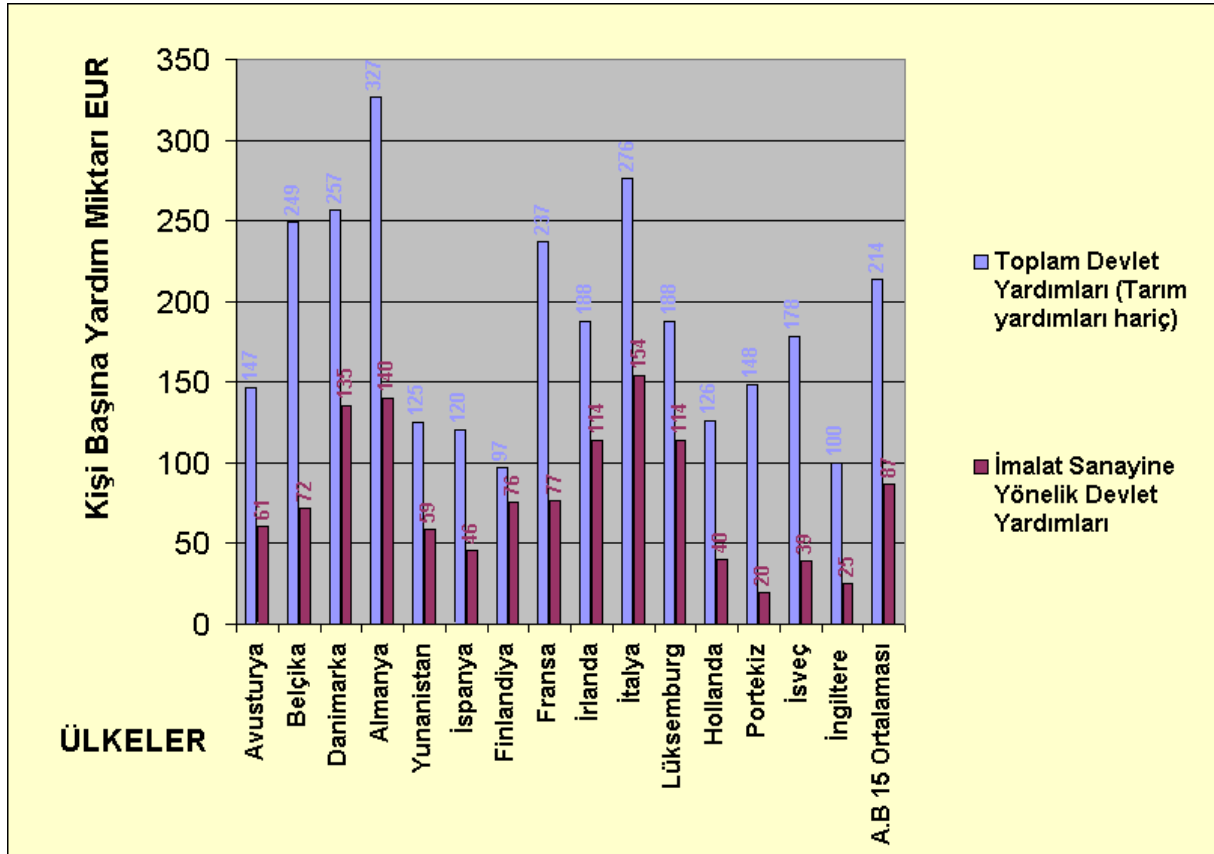
\*\* 1997 ve 1998 dönemlerinde Fransa'nın Kömür Madenciliğine verdiği destekleri kapsamaz

Tablonun incelenmesi ile ; En yüksek devlet yardımlarının İmalat Sanayi ve ulaşım sektöründe gerçekleştirildiği, Tarım ve madencilige verilen açık desteğinde önemli oranda devam ettiği görülmektedir .

**Tablo 2 : A.B de Değişik Ülkelerde Uygulanan Devlet Yardımlarının Miktarları  
( 1996-1998 Ortalaması)**

Ülkeler	NÜFUS (Milyon)	Devlet Yardımlarının Miktarı (Tarım Sektörüne yönelik yardımlar hariç )		İmalat Sanayine Yönelik Devlet Yardımları	
		( Milyon EUR € )	Kişi Başına (EUR €)	(Milyon EUR € )	Kişi Başına (EUR €)
Avusturya	8,07	1.186	147	495	61
Belçika	10,17	2.532	249	732	72
Danimarka	5,27	1.356	257	712	135
Almanya	81,96	26.808	327	11.463	140
Yunanistan	10,49	1.306	125	616	59
İspanya	39,30	4.709	120	1.800	46
Finlandiya	5,13	500	97	391	76
Fransa	58,49	13.887	237	4.481	77
İrlanda	3,66	688	188	416	114
İtalya	57,45	15.853	276	8.864	154
Lüksemburg	0,42	78	188	48	114
Hollanda	15,57	1.963	126	629	40
Portekiz	9,94	1.471	148	195	20
İsveç	8,84	1.570	178	344	39
İngiltere	58,90	5.881	100	1.454	25
<b>A . B 15 Ülke</b>	<b>373,66</b>	<b>79.784</b>	<b>214</b>	<b>32.639</b>	<b>87</b>

Tablonun incelenmesi ile A.B devlet Yardımlarını en yüksek miktarlarda gerçekleştiren ilk beş ülkenin sırası ile ; Almanya , İtalya , Fransa , İspanya , ve İngiltere gibi milli ekonomileri en güçlü ülkeler oldukları görülmektedir . Bu ülkelerden en dikkati çekenin Almanya olduğu ve Almanyanın uyguladığı Devlet Yardımlarının , A.B üyesi 12 ülkeden sırasıyla ; **Lüksemburg, Portekiz, İsveç , Finlandiya , Avusturya , Yunanistan , İrlanda , Hollanda , Danimarka , Belçika , İngiltere ,ve İspanya** nın uyguladığı Devlet yardımlarının toplamından daha fazla değerdedir.



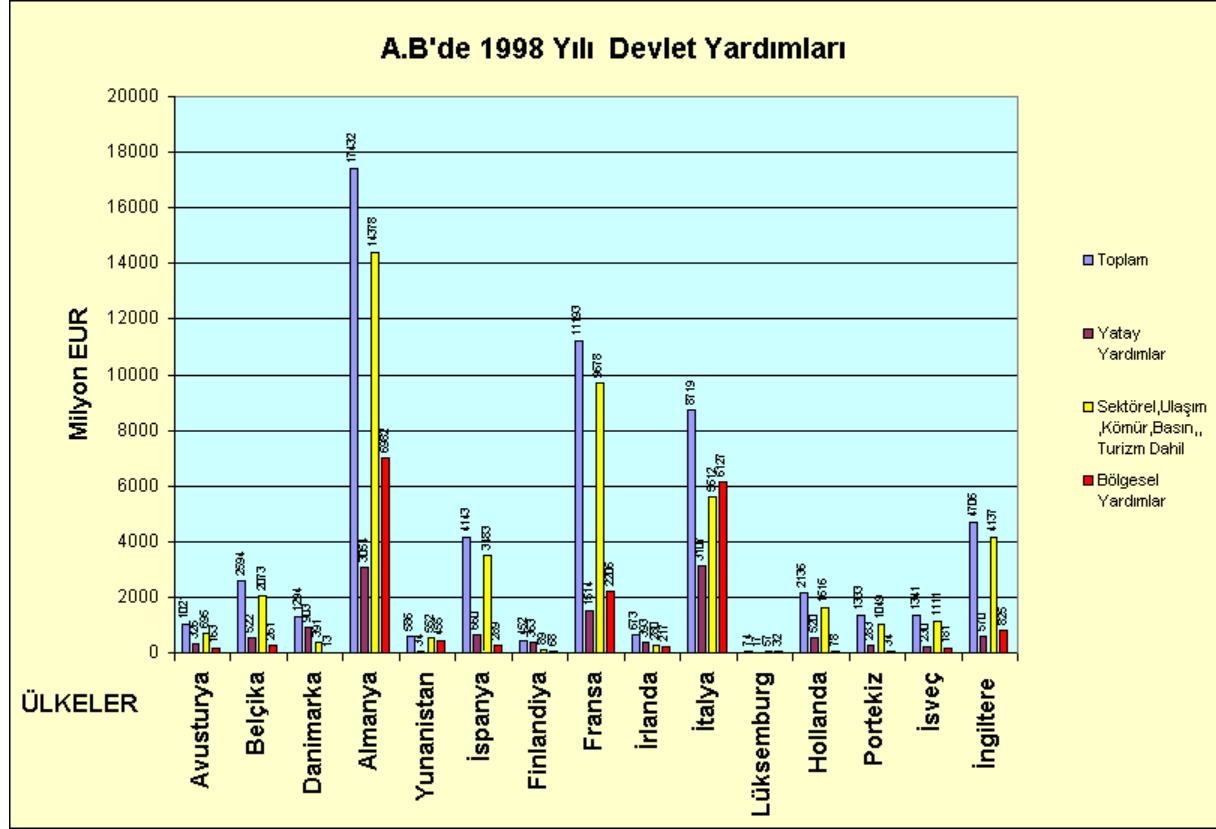
Şekil 9 : A.B de Değişik Ülkelerde Devlet Yardımlarının Miktarları ve Kişi Başına Düşen değerler

Güçlü ekonomilere sahip Almanya , İtalya , Fransa , Danimarka ve Belçika gibi ülkelerin ; genel anlamda gerçekleştirdikleri devlet yardımlarının kişi başına düşen değerleri açısından , A.B Ortalamasının oldukça üzerinde yardım sağladıkları görülmektedir . İmalat sanayine sağlanan devlet desteklerinin , kişi başına değerlerinin karşılaştırılmasında , İtalya , Almanya , Danimarka ve İrlanda'nın , sanayicilerine A.B ortalamalarının üzerinde devlet destekleri sağlamaktadırlar

**Tablo 3 : A.B 'de 1998 Yılında Üye Ülkelerin Gerçekleştirdikleri Devlet Yardımlarının Dağılımı ( Milyon EUR) ( Tarım yardımlarının ülkeler bazında dağılımı elde edilememiştir )**

Sektörler	AU	B	DK	D	GR	E	FIN	F	IRL	I	L	NL	P	S	UK	EUR15
<b>Tarım</b>																<b>12634</b>
<b>Balıkçılık</b>	<b>0</b>	<b>6</b>	<b>8.1</b>	<b>23</b>	<b>23.7</b>	<b>70.2</b>	<b>1.7</b>	<b>24.3</b>	<b>13.3</b>	<b>79</b>	<b>0</b>	<b>4.6</b>	<b>2</b>	<b>9</b>	<b>31.9</b>	<b>296.9</b>
<b>İmalat / Servis</b>	<b>1021</b>	<b>2594</b>	<b>1294</b>	<b>17432</b>	<b>586</b>	<b>4143</b>	<b>452</b>	<b>11193</b>	<b>672.6</b>	<b>8719</b>	<b>74</b>	<b>2136</b>	<b>1333</b>	<b>1341</b>	<b>4706</b>	<b>57703</b>
<b>Yatay Amaçlar</b>	<b>326</b>	<b>522</b>	<b>903</b>	<b>3054</b>	<b>34</b>	<b>660</b>	<b>363</b>	<b>1514</b>	<b>392.6</b>	<b>3107</b>	<b>17.1</b>	<b>520</b>	<b>283</b>	<b>230</b>	<b>569.9</b>	<b>12498</b>
AR-GE	152.7	103.9	149.7	1075.4	0.3	197	156.3	1052	11.2	228.3	4.3	154.2	12.1	30	100.6	3427
Çevre	54.6	9.7	277.7	119.6	0.3	15.2	5	30	0	24.3	1.8	81.7	0	102.7	9.6	732
KOBİ	69.6	125.2	1	953.2	23.5	209.4	63.4	235.2	3.4	545.7	10.8	16.8	25.6	58.8	269.4	2611
Ticaret	0	3.7	30.9	2.7	9.8	1.5	33	136.4	4.6	4.6	0.3	33.8	0.5	0	85.3	347
Enerji Tasar.	3.6	0.6	222.5	251.1	0	25	53.7	21	2.4	20.5	0	194.7	7.6	16.3	21.2	840
İstihdam	3.8	84.7	124.6	89.5	0	82.1	50.1	5.9	0	1911	0	0	70.7	5.2	0	2427
Eğitim	0	10.5	96.9	48.7	0	51.8	0	0	7.8	0	0	0	80.7	17.4	83.9	397
Diğerleri	42	183.5	0	513.8	0	77.9	2.1	34.5	363.2	372.8	0	39.1	86.2	0	0	1715
<b>Sektörel Destek</b>	<b>695</b>	<b>2073</b>	<b>391</b>	<b>14378</b>	<b>552</b>	<b>3483</b>	<b>88.7</b>	<b>9678</b>	<b>280</b>	<b>5612</b>	<b>56.9</b>	<b>1616</b>	<b>1049</b>	<b>1111</b>	<b>4137</b>	<b>45204</b>
Çelik	3.5	0	0	0	0	29.5	0	0	0	6	0	0	0.6	0	0	39.6
Gemi İmalatı	0	0	8.7	284.2	21.8	676.6	26.6	148.4	0	217.4	0	22.7	0	0	9.9	1416
Ulaşım	643.3	2061	355.3	9031.4	530.1	1404	41.1	5933	136.9	5183	54.4	1571	19.4	1016	2619	30600
Kömür	0	0	0	4752	0	1143	0	0	0	0	0	0	0	0	1257	7152
Diğer Sektörler	9.4	0.7	3.6	148.8	0	176.6	6	205.6	4.4	62.7	0.1	0	22.6	0	0	640
Basın ve Kültür	0	4.3	13.8	1.6	0.2	22	15	153.2	5	88.4	2.4	22.6	976.8	95	291.4	1641
Turizm	38.6	6.6	9.8	19.8	0	31.1	0	0	1.1	55.4	0	0	23.4	0	9	194
Finansal Servisler	0	0	0	140.7	0	0	0	3237	132.5	0	00	0	6.8	0	0	3517
<b>Bölgesel Destekler</b>	<b>163</b>	<b>261.1</b>	<b>12.6</b>	<b>6982</b>	<b>455</b>	<b>289</b>	<b>68.3</b>	<b>2206</b>	<b>217</b>	<b>6127</b>	<b>31.8</b>	<b>78.4</b>	<b>33.8</b>	<b>181</b>	<b>825</b>	<b>17931</b>
2.Bölgeler 87.1 (c)	132.7	261.1	12.6	625	0	224.5	68.3	1367	0	281.9	31.8	78.4	0	181	564	3828
1.Bölgeler 87.1 (a)	30.6	0	0	6311	455	64.3	0	838	217	5845	0	0	33.8	0	261	14057
<b>TOPLAM</b>	<b>1184</b>	<b>2861</b>	<b>1315</b>	<b>24437</b>	<b>1065</b>	<b>4502</b>	<b>522</b>	<b>13424</b>	<b>903</b>	<b>14925</b>	<b>105.7</b>	<b>2219</b>	<b>1368</b>	<b>1531</b>	<b>5563</b>	<b>88565</b>
<b>İmalat Toplamı</b>	<b>498</b>	<b>688</b>	<b>706</b>	<b>10330</b>	<b>511</b>	<b>1697</b>	<b>414</b>	<b>4069</b>	<b>607</b>	<b>7609</b>	<b>48.9</b>	<b>621</b>	<b>189</b>	<b>388</b>	<b>1321</b>	<b>29701</b>
<b>İmal / Top %</b>	<b>42.1</b>	<b>24.1</b>	<b>53.7</b>	<b>42.3</b>	<b>48</b>	<b>37.7</b>	<b>79.3</b>	<b>30.3</b>	<b>67.2</b>	<b>51</b>	<b>46.3</b>	<b>28</b>	<b>13.8</b>	<b>25.4</b>	<b>23.7</b>	<b>33.5</b>

AU; Avusturya , B; Belçika , DK ; Danimarka , D ; Almanya , GR ; Yunanistan , E ; İspanya , FIN ; Finlandiya , F ; Fransa , IRL ; İrlanda , I ; İtalya L ; Lüksemburg , NL ; Hollanda , P ; Portekiz , S; İsveç , UK ; İngiltere ,



**Şekil 10 : A.B'de 1998 Yılında Uygulanan Devlet Yardımlarının Üye Ülkelerde Ana Guruplara Göre Dağılımı.**

Şeklin incelenmesinde Sektörel yardımlar ve , Ulaşım Kömür , Basın , Turizm gibi konulardaki yardımların En geniş anlamda Almanya ,Fransa , İtalya , İngiltere ve İspanya tarafından gerçekleştirildiği görülmektedir.

### 3. A.B'de İmalat Sanayinde Devlet Yardımlarının Miktarları ve Üye Ülkelere Göre Dağılımları

A.B' de üye ülkelerin 1993-1998 yılları arasında İmalat Sektörüne yönelik uyguladığı devlet yardımlarının miktarları Tablo 1 de verilmektedir , 1997 yılı sabit fiyatlarına göre düzenlenen yardım miktarlarında son döneme yaklaşıldıkça azalma eğilimi görülmektedir.

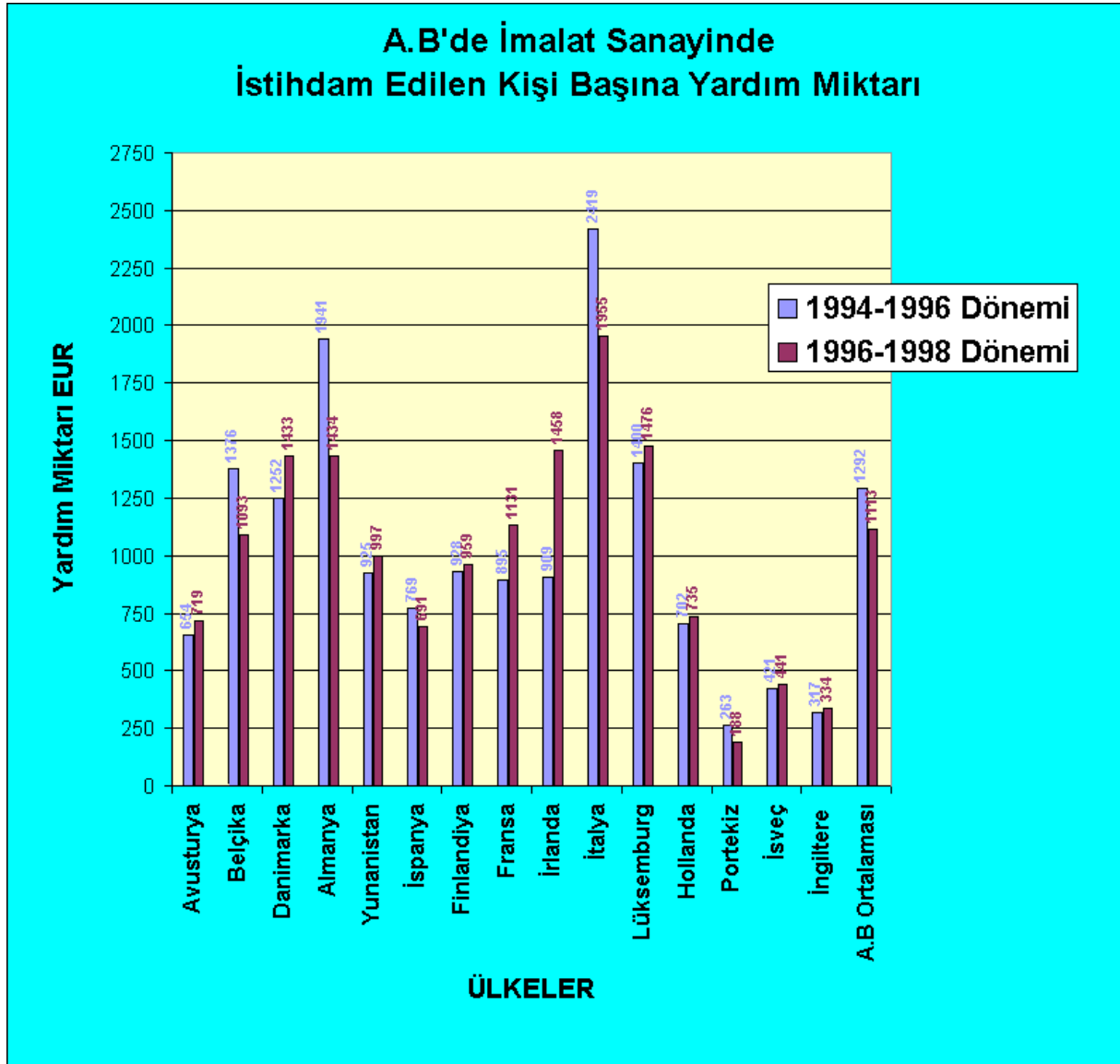
**Tablo 4 : A . B de İmalat Sanayinde Devlet Yardımlarının Miktarları .( 1997 Sabit fiyatları)**

		1993	1994	1995	1996	1997	1998
<b>Yardım Miktarı ( Milyon EUR €)</b>	15 Üye	--	--	39 615	34 486	33 730	29 702
	12 Üye	44 766	40 341	38 441	33 357	32 470	28 400
<b>İstihdam Edilen Kişi Başına Düşen Yardım Miktarı ( EUR €)</b>	15 Üye *12 Üye	1 540*	1 357*	1 298	1 182	1 151	1 007
<b>Yaratılan Katma Değer içinde Yardım Miktarının %'si</b>	15 Üye *12 Üye	3.8*	3.0*	2.8	2.5	2.3	2.0

A.B İmalat Sektöründe üye ülkelerin 1994-1998 yılları arasında İmalat Sektörüne yönelik uyguladığı devlet yardımlarının üye ülkelere göre dağılımları ve kişi başına düşen miktarların 1994-1995,1996-1998 yılları arasındaki ortalama değerleri Tablo : 2 de verilmektedir. Tabloda 1996 yılı sabit fiyatlarına göre düzenlenen yardım miktarlarının bir kaç ülke haricinde genelde milli geliri yüksek ülkelerde azalma eğilimi gösterdiği görülmektedir.

**Tablo 5 : A . B de Değişik Ülkelerde İmalat sanayinde Devlet Yardımlarının Miktarları  
( 1997 sabit fiyatlarına göre )**

Ülkeler	Yıllık Yardım Miktarı ( Milyon EUR € )		İstihdam Edilen Kişi Başına Düşen Yardım Miktarı ( EUR € )	
	1994-1996 Dönemi	1996-1998 Dönemi	1994-1996 Dönemi	1996-1998 Dönemi
Avusturya	455	495	654	719
Belçika	931	732	1 376	1 093
Danimarka	607	712	1 252	1 433
Almanya	16 201	11 463	1 941	1 434
• Batı Almanya	3 080	2 856	451	435
• Doğu Almanya	13 121	8 607	8 783	6 021
Yunanistan	592	616	925	997
İspanya	1 883	1 800	769	691
Finlandiya	366	391	928	959
Fransa	3 607	4 481	895	1 131
İrlanda	240	416	909	1 458
İtalya	11 040	8 864	2 419	1 955
Lüksemburg	46	48	1 400	1 476
Hollanda	602	629	702	735
Portekiz	272	195	263	188
İsveç	330	344	421	441
İngiltere	1 358	1 454	317	334
<b>Yardım Miktarı ( Milyon EUR € )</b>	<b>38 531</b>	<b>32 639</b>		
<b>İstihdam Edilen Kişi Başına Düşen Yardım Miktarı ( EUR € )</b>			<b>1 292</b>	<b>1 113</b>



**Şekil 11 : A . B de Değişik Ülkelerde İmalat Sanayinde İstihdam Edilen Kişi Başına Düşen Devlet Yardımlarının Miktarları . ( 1997 sabit fiyatlarına göre )**

Yukarıdaki Şekilde ,Özellikle Almanya'da kişi başına düşen devlet destek miktarlarının ortalamalarının 1941 EUR dan 1434 EUR a düşmesine rağmen , Bu değerler eğer Almanya'nın ; Doğu ve Batı Almanya arasındaki birleşimin etkileri ile değerlendirilirse , Batı Almanya Bölgesinde kişi başına düşen devlet destek miktarlarının 451 EUR dan 435 EUR a gerilemesi , ancak Doğu Almanya'nın kalkındırılması için uygulanan politikalar sonucu yardım miktarlarının 8783 EUR dan 6021 EUR a düşmesine rağmen bu değer A.B ortalamasının 1994-1996 döneminde 6,4 ; 1996-1998 döneminde 5,9 katı daha yüksek olarak gerçekleştirildiği önemle üzerinde durulması gereken bir gerçektir.

#### 4 . Devlet Yardımlarında Gelişme Bölgeleri , Yardım Gurupları ve Kullanılan Araçlar

Devlet yardımlarının yöresel olarak uygulanması AB de iki Bölgesel kategoride değerlendirilmektedir ,

**1. Gurup Bölgeler** ; Belirli bir bölgede yaşam koşullarının aşırı düşük oluşu, veya ciddi işsizlik sorunları ile karşılaşılması, yüzünden geliştirilen yardımlar , 87 .3. (a)

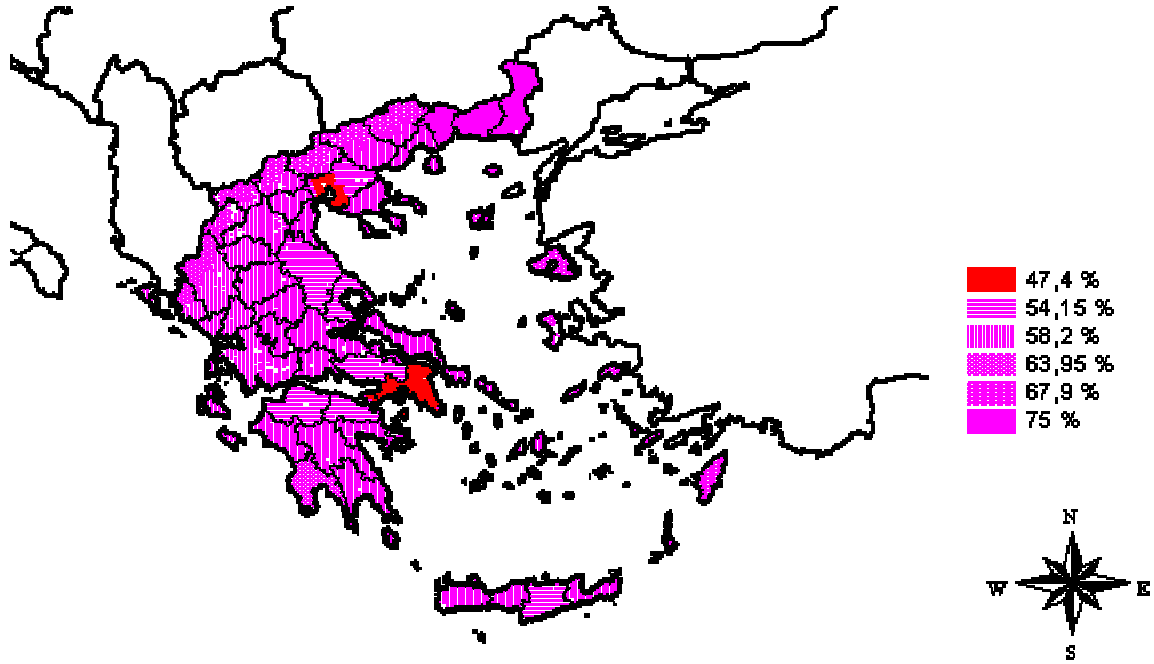
**2. Gurup Bölgeler** ; Belirli ekonomik aktiviteleri belirli bölgelerde geliştirebilmek için uygulanan ve diğer üye ülkelerin ekonomik çıkarlarını olumsuz yönde etkilemeyen yardımlar, 87 .3. (c)

**Bölgesel Geliştirme Yardımları** ; Bölgesel sorunların çözümü ve gelişimin sağlanabilmesi için yeni yatırımların desteklenmesi ve nadiren , İşetme giderlerine katkı şeklinde gerçekleştirilmektedir. **1. Gurup Bölgeler** de bölgede *Kişi Başına Düşen Brüt Milli Gelir* =Gayri Safi Brüt Milli Hasıla / Nüfus ( GDP/kişi ) A.B avarajının % 75 inin altında olması yardımlar için yeterli olurken , **2. Gurup Bölgeler** de üye ülkelerin kendi ortalama değerlerinin altındaki bölgelere yönelik yardım programları yer alabilir . **2. Gurup Bölgelerde** yer alan işletmelere yönelik yardımlar için üye ülkeler bu bölgeler de kendi kriterler'ni uygulayıp , diğer ülkeler ile ilgili anlaşmazlıklarda bu kriterleri uyguladıkları savunmasını geliştirmektedirler.

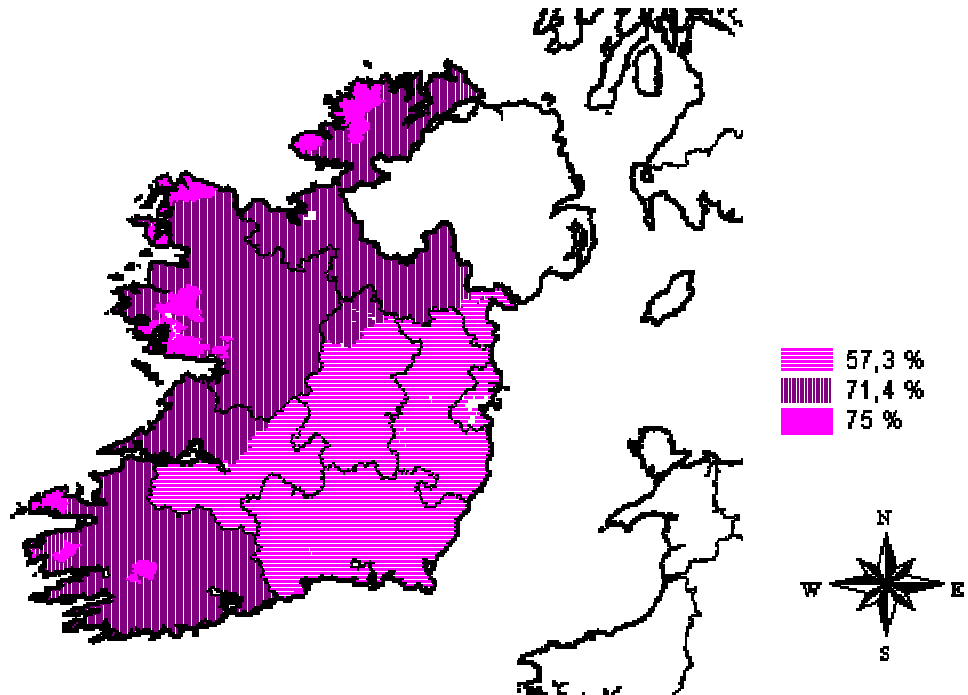
**Tablo 6 : Bazı A.B Üyesi Ülkelerde 1. Gurup Bölgeler**

Üye Ülke	1. Gurup Bölgeler ( 31.12 1999 ye kadar uygulama )
Yunanistan , İrlanda , Portekiz	Tüm Ülke
Avusturya	Burgenland
Almanya	Doğu Berlin , Brandenburg, Mecklenburg-Vorpommern ,Sachsen, Sachsen-Anhalt , Thüringen
İspanya	Galicia, Asturias , Cantabria, Castilla-Leon, Castilla-La Mancha, Extremadura , Comunidad Valenciana , Andalucia , Murcia , Ceuta y Melilla , Canarias
Fransa	Deniz Aşırı topraklarının tamamı
İtalya	Campania, Sud , Sicilia , Sardegna , Puglia , Basilicata ,Calabria
İngiltere	Kuzey İrlanda

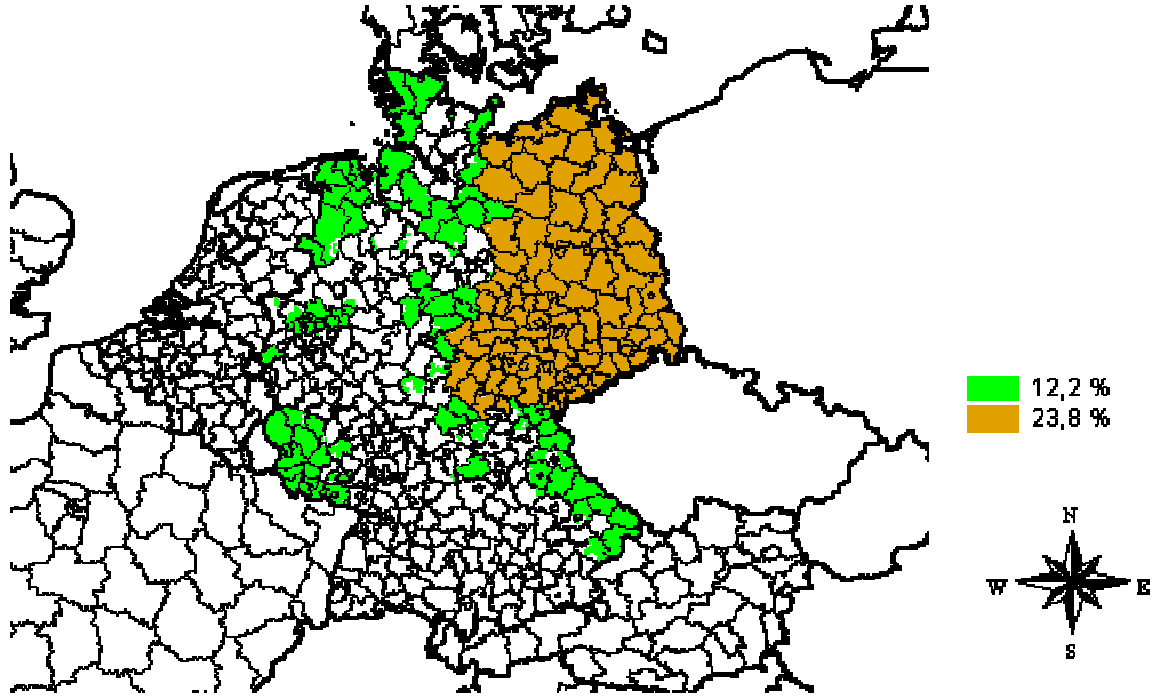
**Şekil 12 : Yunanistan'ın Devlet yardımları için Bölgelere Göre Uyguladığı Net Eşdeğer Finansal Yardım NGE ( Net grant equivalent )Oranları ( 1999 Sonu )**



**Şekil 13 : İrlanda'nın Devlet yardımları için Bölgelere Göre Uyguladığı Net Eşdeğer Finansal Yardım NGE ( Net grant equivalent )Oranları ( 1999 Sonu )**



**Şekil 14 : Almanya'nın Devlet yardımlarını uyguladığı Bölgeler ve bu bölgeler için Uygulanan Net Eşdeğer Finansal Yardım NGE ( Net grant equivalent )Oranları ( 1999 Sonu )**



**Devlet Yardımlarında Yatay Kurallar ( Sanayi Sektörleri Arası Kurallar )** ; Bir bölgede veya sanayinin genelinde uygulanan yardımlardır, Bunlar ;

- Küçük ve Orta Ölçekli İşletmelere Yönelik Yardımlar ,
- Araştırma ve Geliştirme Yardımları ,
- Çevre Korumaya Yönelik Yardımlar , Enerji tasarrufu ,
- Zor durumda olan işletmeleri kurtarmaya veya yeniden yapılandırmaya Yönelik Yardımlar ,
- İstihdam Yardımları ,
- Yoksul kırsal bölgeleri geliştirmeye yönelik yardımlar ,
- Eğitim Yardımları ,

**Sektörel Kurallar** ; A. B , Ekonomik krizlerin'de katkısıyla , yıllar içinde , belirli sektörlerde oluşan fazla kapasite veya hassasiyete karşı , belirli sektörlerin sürekli gözetilmesi kararına varmıştır, Bu sektörler ;

- Kömür ,
- Demir-Çelik Sektörü ,
- Sentetik Fiberler ,
- Taşıt Araçları Sanayi ,
- Gemi İmalatı ,

Bu sektörlerde uygulanacak devlet destekleri yeni kapasite oluşmasını teşvik edemez , veya daha ziyade kapasite azaltmasını destekleyen faaliyetlere yöneliktir.

Aynı şekilde, **Tarım Ürünleri , Su ürünleri ve Balıkçılık** sektörlerinde 87.1 maddesindeki Geçerli devlet yardımları yöntemleri genellikle kullanılmaz . **Ulaşım , Karayolu taşımacılığında** gerçekleştirilen yardımlar devlet yardımları olarak değerlendirilmesine rağmen , **Demiryolu , hava yolu ,ve nehir taşımacılığında** uygulanan yardımlar , 87 .1 maddesinde belirlenen devlet yardımları grubunda değerlendirilmez.

**Tablo 7 : Yardımların Genel Anlamda Cinslerine Göre Bölgelerdeki Uygulamaları .**

Yardım Cinsi	Devlet Yardımının Yöresi			İlgili Yardım Gurubu
	1.Gurup Yörelere	2.Gurup Yörelere	Diğer Yörelere	
İlk Yatırıma Destek ( Büyük İşletmeler için )	Var	Var	Yok	Bölgesel Geliştirme Yardımları
İlk Yatırıma Destek ( KOBİ'ler için )	Var	Var	Var	Bölgesel Geliştirme Yardımları + KOBİ Yardımları
İlk Yatırım Sonunda İş Yaratma (Büyük İşletme için)	Var	Var	Yok	Bölgesel Geliştirme Yardımları
İlk Yatırım Sonunda İş Yaratma (KOBİ'ler için)	Var	Var	Var	Bölgesel Geliştirme Yardımları + KOBİ Yardımları
Yeni İstihdam Yaratma	Var	Var	Var °	İstihdam Yardımları
İş kalitesini Geliştirme	Var	Var	Yok	İstihdam Yardımları
Çevre Giderlerine Katkı	Var	Var	Var	Çevre Yardımları
AR-GE Giderleri	Var	Var	Var	AR-GE yardımları
İşletme Giderlerine Yardım	Var	Yok	Yok	Bölgesel Yardımlar
Nakliye - Taşıma Yardımı	Var *	Var *	Yok	Bölgesel Yardımlar
Uygun Şartlarda Krediler	Var	Var	Var	KOBİ Yardımları
Eğitim Yardımı	Var	Var	Var	Eğitim Yardımları

° Sadece KOBİ ler veya Özürlü İşçiler için,  
\* Nüfuzca az yoğunlukta veya ulaşımın pahalı olduğu yörelere yapılan nakliyeler için

A.B ' de devlet yardımlarında kullanılan araçlar ve yardımların verilmiş amacı ile yöntemi göz önüne alınarak devlet yardımlarını dört ana grupta toplayabiliriz.

**Tablo 8 : A.B 'de Devlet Yardımlarında Kullanılan Araçlar ve Yardım Grupları**

**Gurup A** ; Bu grupta yardımdan faydalananlara direk olarak aktarılan yardımları guruplandırabiliriz., Diğer bir deyimle yardımın miktarı , nakit değerine eşittir. Bu grupta yer alan Yardımları da yardımın Bütçeden yapılan **Hibeler A1** veya **Vergi , Sosyal Güvenlik giderlerinden yapılan yardımlar A2** . gibi bölebiliriz.

A1 ve A2 gurubundaki Araçlar;

- Hibeler ,
- İşletmelere direk olarak uygulanan faiz indirimleri ,
- Vergi Kredileri veya Vergi ile ilgili direk yardımlar ( Verginin tahakkuk etmesinden önce verilen ve verilen yardımın oluşacak vergiden fazla olma durumunda kalan kısmı sonradan geri alınan yardımlar )
- Vergiler için avanslar, muafiyetler ve indirimler ,
- Sosyal Güvenlik giderlerine yapılan katkılar ,
- Kamuya ait bir arazinin piyasa fiyatlarının altında bir işletmeye satışı veya tahsisinin parasal değeri ,

**Gurup B** ; Kamunun Ortaklık yolu ile gerçekleştirdiği her türlü mali kaynaklar

**Gurup C** ; Zaman içinde uygun şartlarda geri ödenecek ancak verildiği dönem için işletmelere finansal kaynak ve avantaj sağlayacak destekler. Kamunun Uygun koşullarda sağladığı Krediler **C1** ( genelde , düşük faiz oranı veya faizsiz krediler ) veya Vergilerin faizsiz olarak ertelenmesi **C2**

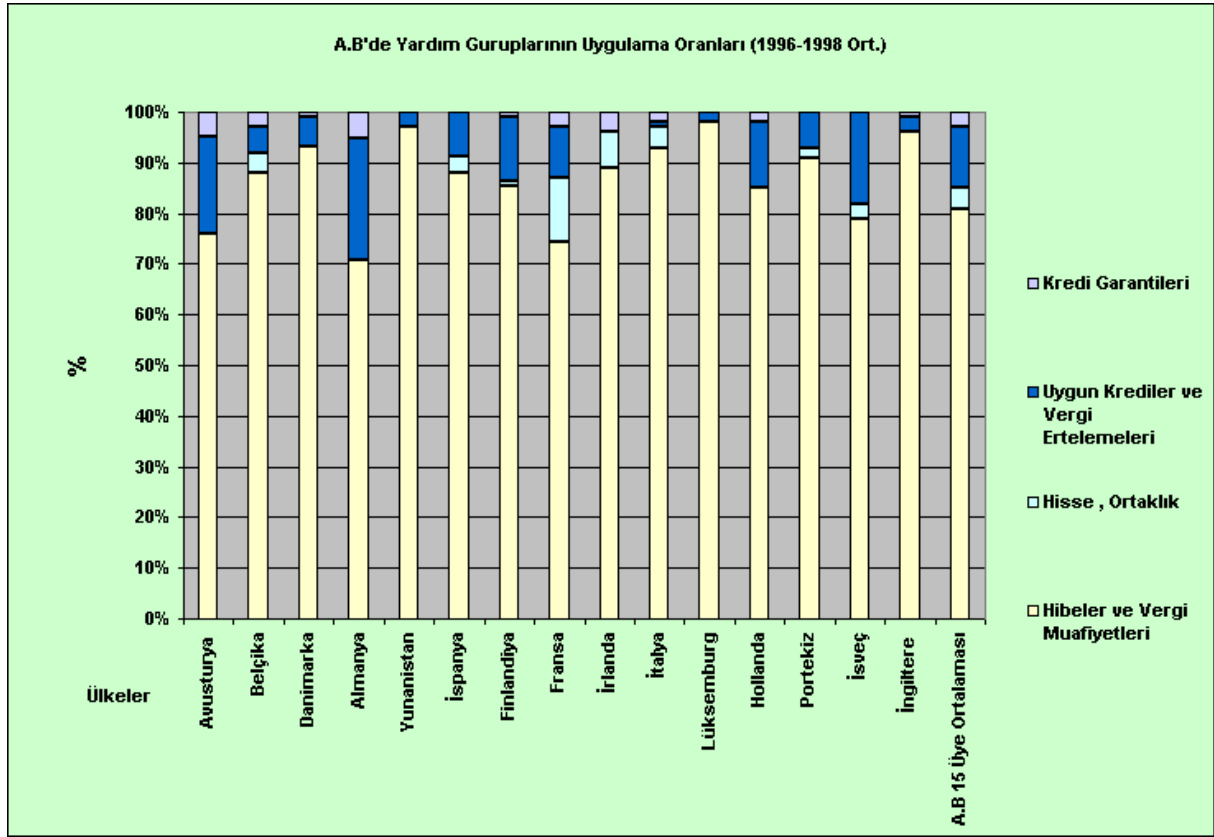
C1 ve C2 gurubundaki Araçlar;

- Kamu kaynakları veya özel fonlardan sağlanan düşük faiz oranlı krediler
- Projelere katılım ve destek amaçlı fonlar
- Projenin başarılı olması durumunda geri ödenecek krediler
- Vergi ertelemeleri ..

**Gurup D** ; İşletmelerin kredi taleplerinin karşılanmasında verilen garantiler . Kredi garanti fonları eli ile gerçekleştirilen bu desteklerde temel amaç fon maliyetlerinin düşürülerek destek sağlanmasıdır, uygulama sırasında ortaya çıkacak kredi batıkları da **D1A** gibi ( batan kefaletin hibeye dönüşmesi ) değerlendirilebilir.

**Tablo 9 : Değişik Ülkelerde Yardım Guruplarının Uygulanma Oranları .( 1996-1998 )**

Ülkeler	YARDIM GURUPLARI						
	Gurup A		Gurup B	Gurup C		Gurup D	TOPLAM
	Hibeler A1	Vergi Muaf. A2	Hisse , Ortaklık	Uygun Krediler	Vergi ertelemeleri	Kredi Garantileri	
Avusturya	76	0	0	19	0	5	100
Belçika	60	28	4	4	1	3	100
Danimarka	63	31	0	6	0	1	100
Almanya	58	12	0	23	1	5	100
Yunanistan	97	0	0	3	0	0	100
İspanya	88	<1	3	9	0	0	100
Finlandiya	84	3	1	13	0	1	100
Fransa	28	47	13	9	1	3	100
İrlanda	60	29	7	0	0	4	100
İtalya	55	37	4	1	0	2	100
Lüksemburg	93	6	0	2	0	0	100
Hollanda	66	19	0	5	8	2	100
Portekiz	84	7	2	7	0	0	100
İsveç	60	18	3	18	0	0	100
İngiltere	94	1	0	2	1	1	100
<b>A.B 15 Üye Ortalaması</b>	<b>58</b>	<b>23</b>	<b>4</b>	<b>11</b>	<b>1</b>	<b>3</b>	<b>100</b>



**Şekil 15 : Değişik Ülkelerde Yardım Guruplarının Uygulanma Oranları .( 1996-1998 )**

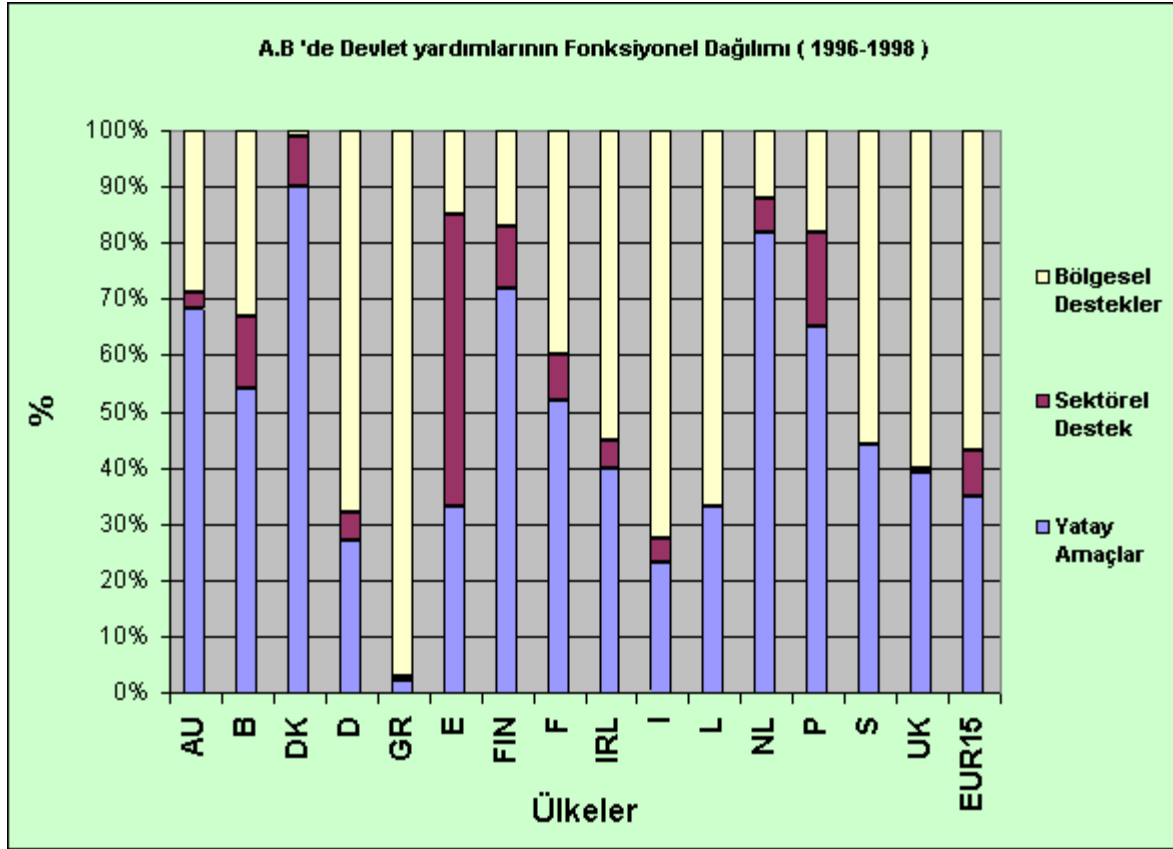
**Tablo 10 : A.B 'de Devlet Yardımlarının Sektörel ve Fonksiyonel Dağılımı** (1996-1998 Yılları Arasında Ortalama , % )

	AU	B	DK	D	GR	E	FIN	F	IRL	I	L	NL	P	S	UK	EUR15
<b>Yatay Amaçlar</b>	<b>69</b>	<b>54</b>	<b>90</b>	<b>27</b>	<b>2</b>	<b>33</b>	<b>72</b>	<b>52</b>	<b>40</b>	<b>23</b>	<b>33</b>	<b>82</b>	<b>65</b>	<b>44</b>	<b>39</b>	<b>35</b>
AR-GE	30	16	24	10	0	10	36	27	5	3	7	20	6	10	11	11
Çevre	10	1	33	1	0	1	1	1	0	0	4	10	0	14	0	2
KOBİ	15	16	3	9	1	15	17	7	1	8	21	3	6	16	21	9
Ticaret	0	2	4	0	1	0	10	3	1	2	1	4	0	0	6	2
Enerji Tasar.	1	0	27	2	0	1	7	0	0	0	0	34	5	4	1	3
Diğerleri	12	20	0	5	0	6	1	13	33	10	0	11	48	0	0	8
<b>Sektörel Destek</b>	<b>3</b>	<b>13</b>	<b>9</b>	<b>5</b>	<b>1</b>	<b>52</b>	<b>11</b>	<b>8</b>	<b>5</b>	<b>4</b>	<b>0</b>	<b>6</b>	<b>17</b>	<b>0</b>	<b>1</b>	<b>8</b>
Gemi İmalatı	0	0	8	3	1	37	9	4	0	2	0	6	6	0	1	5
Diğer Sektörler	3	13	1	2	0	15	2	4	5	2	0	3	11	0	0	3
<b>Bölgesel Destekler</b>	<b>29</b>	<b>33</b>	<b>1</b>	<b>68</b>	<b>97</b>	<b>15</b>	<b>17</b>	<b>40</b>	<b>55</b>	<b>72</b>	<b>67</b>	<b>12</b>	<b>18</b>	<b>56</b>	<b>60</b>	<b>57</b>
2. Bölgeler 87.1 (c)	23	33	1	5	0	11	17	25	0	3	67	12	0	56	44	11
1. Bölgeler 87.1 (a)	6	0	0	63	97	4	0	15	55	69	0	0	18	0	16	46
<b>TOPLAM</b>	<b>100</b>	<b>100</b>	<b>100</b>	<b>100</b>	<b>100</b>	<b>100</b>	<b>100</b>	<b>100</b>	<b>100</b>	<b>100</b>	<b>100</b>	<b>100</b>	<b>100</b>	<b>100</b>	<b>100</b>	<b>100</b>

AU; Avusturya , B; Belçika , DK ; Danimarka , D ; Almanya , GR ; Yunanistan , E ; İspanya , FIN ; Finlandiya , F ; Fransa , IRL ; İrlanda , I ; İtalya L ; Lüksemburg , NL ; Hollanda , P ; Portekiz , S; İsveç , UK ; İngiltere

Yukarıdaki tablonun incelenmesi ile , A.B de devlet yardımlarının ağırlıkla Bölgesel Yardım Programları yöntemi ile gerçekleştirildiğini ( Toplam yardımın % 57' si , geçmiş dönemlerde bu oran % 47 idi ,1192-1994 dönemi.) görmekteyiz. Almanya'nın Doğu Almanya'yı kalkındırmak amacıyla yıllık ortalama 3 514 Milyon EUR € 'luk yardımı Özelleştirme İdaresi ( Treuhandanstalt , THA, ) eliyle bu guruptan gerçekleştirdiği özellikle göz önüne alınması gerekmektedir.

Yardım oranlarında ikinci önemli grup Yatay Amaçlı Destekler gurubu olup ( % 35 ) , bu gurupta da en önemli destek araçları , AR&GE ve KOBİ yardımlarıdır.



**Şekil 16 : A.B 'de Devlet Yardımlarının Fonksiyonel Dağılımı** (1996-1998 Yılları Arasında Ortalama , % )

Devlet yardımlarında uygulanan yöntemlerdeki değişiklikleri anlayabilmek için 1994-1996 ve 1996-1998 dönemleri arasındaki dönemlerde yardımların oransal dağılımını karşılaştırır isek ; Tablo 11;

Geçmiş dönemlerde Sektörel yardımlara ağırlık veren Ülkeler , A.B de bu gruptan gerçekleştirilen yardımların diğer üye ülkelerin sıkı takibi ve kısıtlamaları ve Demir-Çelik sektörüne yönelik yardımlarda üye ülkelerde genel anlamda görülen yardımın azaltılması eğilimi karşısında , işletmelere yönelik yardımları diğer gruplara kaydırarak gerçekleştirmektedirler , Örneğin ; Belçika , İspanya , Portekiz , gibi,, Sektörel Yardım programlarında tek artışın olduğu ülke Gemi İmalatı için 1996-1998 döneminde özel yardım programını gündeme getiren Finlandiya'dır.

Ülkesinin tümü , Bölgesel yardım yöntemlerinden faydalanan Yunanistan, ise yardımlarda uyguladığı yöntemleri , bölgesel destek yöntemlerine kaydırmaktadır . Portekiz,ve İrlanda ise tüm ülke olarak bölgesel desteklerden faydalanabilmesine rağmen , son yıllarda Yatay yardım kurallarını öncelikle uygulayarak işletmelerini desteklemektedir.

**Tablo 11 : Devlet Yardımlarının dağılımlarında üye ülkelerde 1994-1996 , 1996-1998 dönemleri arasındaki değişimleri**

ÜLKELER	YARDIM GRUPLARI								
	Yatay Amaçlı Yardımlar			Sektörel Destekler			Bölgesel Destekler		
	1994 1996	Değişim	1996 1998	1994 1996	Değişim	1996 1998	1994 1996	Değişim	1996 1998
Avusturya	75	↓	68	3		3	22	↑	29
Belçika	41	↑↑	54	34	↓↓↓	13	25	↑	33
Danimarka	86	↑	90	13	↓	9	1		1
Almanya	20	↑	27	6		5	73	↓	68
Yunanistan	14	↓↓	2	2		2	84	↑↑	96
İspanya	26	↑↑	33	62	↓↓	52	13		15
Finlandiya	75		72	2	↑	11	23	↓	17
Fransa	62	↓	52	8		8	31	↑	40
İrlanda	22	↑↑↑	40	9	↓	5	69	↓↓	55
İtalya	27	↓	23	9		5	65	↑	72
Lüksemburg	33		33	2		0	65		67
Hollanda	75	↑	82	8		6	17	↓	12
Portekiz	40	↑↑↑	65	48	↓↓↓	17	12	↑	18
İsveç	35	↑↑	44	0		0	65	↓↓	56
İngiltere	40		39	3		1	59		60
<b>A.B 15 Üye Ortalaması</b>	<b>31</b>	↑↑	<b>35</b>	<b>11</b>	↓	<b>8</b>	<b>58</b>		<b>57</b>

## **5. A . B ' de Uygulanan Yardımların Kuralları**

### **5 . 1 Minimal Yardımlar**

### **5 . 2 Bölgesel Geliştirme Yardımları.**

### **5 . 3 İşletme Giderlerine Yardımlar**

### **5 . 4 Küçük ve Orta Ölçekli İşletmelere Yönelik Devlet Yardımları**

### **5 . 5 Araştırma ve Geliştirme Yardımları**

### **5 . 6 Çevre Korumaya Yönelik Yardımlar**

### **5 . 7 Zor Durumda Olan İşletmeleri Kurtarmaya veya Yeniden Yapılandırmaya Yönelik Yardımlar**

### **5 . 8 Yoksul kırsal bölgeleri geliştirmeye yönelik yardımlar**

### **5 . 9 İstihdam Yardımları**

### **5 . 10 Eğitim Yardımları**

### **5 . 11 Değişik Amaçlı veya Değişik Kaynaklı Devlet Yardımlarının Birleştirilmesi**

### **5 . 12 Kamuya ait bir arazinin veya binanın piyasa fiyatlarının altında , bir işletmeye satışı veya tahsisi yoluyla gerçekleştirilen devlet yardımları,**

## 5 . 1 Minimal Yardımlar

<b>Yardım 1 (FICHE 1)</b>	<b>Minimal Yardımların Kuralları ( "DE MINIMIS" )</b>
<b>Referans</b>	AB Resmi Gazetesi ( Official Journal No C68,6.3.1996,p9)
<b>Kapsam</b>	Avrupa Komisyonuna önceden haber vermeye gerek duyulmayacak miktarlarda devlet yardımlarını düzenler. Hassas sektörlerde ( Kömür , Demir-Çelik ,gemi İmalatı ), Ulaşım , Tarım ve Balıkçılıkla ilgili devlet yardımları miktarı düşükte olsa bu kapsamda değerlendirilmez.
<b>Kavram</b>	Çok küçük miktarlardaki yardımların , üye ülkeler arasında ticari dengeleri çok etkilemeyeceği varsayımıyla , bu kapsamda değerlendirilebilecek , çok küçük devlet yardımları Devlet yardımlarını düzenleyen 87.1 sayılı madde kapsamında değerlendirilmeyip , komisyona öncelikle bildirilmeden ve olur alınmadan uygulanabilen yardımlardır.
<b>Kırterya</b>	Bu yardım kapsamına " Yardımın uygulandığı tarihten itibaren ,üç yıl içinde Nakit veya Nakit karşılığı 100.000 EUR € un altında Tüm kaynaklardan gerçekleştirilen Tüm yardım türleri " girer . Ancak , ihracat için verilen yardımları bu kapsamda değerlendirilmez.
	Bu yardım cinsi için geçerli olan 3 yılda 100.000 EUR € sınırı bir firma için verilebilecek tüm yardımları kapsar . Üye ülkeler bu miktarın sınırlarına uymayı ve diğer ülkelerin talebi halinde bu yardımla ilgili her türlü işlemi belgelemeyi ve komisyonun her türlü soruşturmasına bilgi vermeyi taahhüt eder.

## 5 . 2 Bölgesel Geliştirme Yardımları.

<b>Yardım 2 (FICHE 2)</b>	<b>Bölgesel Geliştirme Yardımları</b>
<b>Referans</b>	<ol style="list-style-type: none"> <li>1. Bölgesel Gelişmeye Yönelik Yardımların Kuralları , AB Resmi Gazetesi ( Official Journal No C 74 10.3.98 p6.)</li> <li>2. Değişik Sektörlerde Büyük Yatırım Projeleri için Bölgesel Gelişmeye Yönelik Yardımların Kuralları ( Official Journal No C 107 7.4.98 p7.)</li> </ol>
<b>Amaç</b>	<p>Az gelişmiş bölgelerin desteklenmesi için,</p> <ul style="list-style-type: none"> <li>• Ana unsur olarak yeni yatırımların desteklenmesi</li> <li>• Nadiren, İşletme giderlerine katkı</li> </ul>
<b>Kapsam</b>	<p>Yardım konuları , az gelişmiş bölgelerde yer alacak yeni yatırımlara yatırım ve işletme aşamasında verilecek destekleri kapsar. Bu yardımın yöntemleri , Tarım , balıkçılık ve Kömür konularında faaliyet gösteren işletmeleri kapsamaz.</p>
<b>Kavram</b>	<p><b>Büyük Yatırım Projeleri ;</b> Projenin toplam maliyeti 50 Milyon EUR € , nun üstünde olan projelerdir , bu projelere yapılabilecek toplam yardım , projenin 1/2 sini geçemez , oluşturulacak her yeni iş için , yardım miktarı 40.000 EUR € , yu geçemez. Bu yardım kapsamında yer alan <b>Bölgeler ; 1. Gurup Bölgeler</b> Madde 87 (3)(a) bölgeleri ,( GDP/per capitannın , A.B avarajının % 75 inin altında olması veya çok ciddi işsizlik sorunları bulunan bölgeler ) ve <b>2. Gurup Bölgeler</b> Madde 87 (3)(c) Bölgeleri , (üye ülkelerin kendi ortalama değerlerinin altındaki bölgeler)</p> <p><b>Yeni Yatırımlar ;</b>Yeni bir işletmenin kuruluşu , Mevcud işletmenin kapasite artırması veya üretim yöntemi veya ürün cinsinde köklü değişimler yaratacak , Yatırımlar Yeni Yatırım olarak değerlendirilebilir. ,</p> <p><b>İşletme Giderlerine yardım ;</b> İşletmenin sabit giderlerinin ( Ücretler , ulaşım, kira,... )düşürülebilmesine yönelik yardımları kapsar.</p> <p><b>Bürüt Eşdeğer Finansal Yardım GGE ( Gross grant equivalent ) , . Bürüt yardım oranı ;</b> yardımın nominal değerinin (eğer faizler için uygulanan herhangi bir teşvik, destek var ise bu oranı çıkartarak ) yatırımın toplam miktarına oranıdır . Bununla beraber , üye ülkelerde kurumlar vergilerinin değişik oranlarda olmasından dolayı bu tanıma her ülkede geçerli olan kurumlar vergisinin etkisi de çıkarılarak , işletmenin eline geçen net yardımın oranı için <b>Net Eşdeğer Finansal Yardım NGE ( Net grant equivalent )</b> tanımı geliştirilmiştir.</p>
<b>Yeni Yatırımlar için Yatırım Destekleri</b>	
<b>Uygun Bulunan Yatırım Maliyeti</b>	İlk Yatırımlara yönelik yardımların hesaplanmasında yatırımın değeri veya ilk yatırım sonucunda oluşacak istihdamın kişi başına değeri göz önüne alınır.

	<p><b>Yatırım olarak</b></p> <p>Sabit yatırımlar (malzeme yatırımları),( Arazi, Bina, Tesis/Makineler ) ve , Sınırlı miktarlarda Dolaylı yatırımlar ( Teknoloji transferi, patent , Bilgi giderleri ) kabul edilir.</p> <p>Ulaşım sektöründe ulaşım araçlarının giderleri yatırım kapsamında sayılmaz.</p> <p><b>İşçilik Maliyeti</b> ;İki yıl için yaratılan yeni istihdam sayısının ,işçi başına brüt maliyet ile çarpımıdır.</p>				
<b>En Fazla Yardım Miktarı</b>		<b>Büyük İşletmeler</b>			<b>KOBİ'ler <sup>(1)</sup></b> (Ulaşım sektörü hariç) <b>NGE</b>
		Normal Yörelere <b>NGE</b>	Dış Bölgeler <b>NGE</b>	Düşük Nüfus Yoğunluğundaki Bölgeler <b>NGE</b>	
	<b>1.Gurup Bölge 87.3(a) Bölgesi</b>				
	GDP/kişi < 60 % AB avarajı	<b>50 %</b>	<b>65 %</b>	<b>50 %</b>	<b>+ 15 %</b>
	GDP/kişi > 60 % AB avarajı	<b>40 %</b>	<b>50 %</b>	<b>40 %</b>	<b>+ 15 %</b>
	<b>2.Gurup Bölge 87.3(c) Bölgesi</b>				
	Genel uygulama	<b>20 %</b>	<b>30 %</b>	<b>30 %</b>	<b>+ 10 %</b>
	Nadiren <sup>(2)</sup>	<b>10 % <sup>(3)</sup></b>	<b>20 %</b>	<b>20 %</b>	<b>+ 10 %</b>
	<p>Bütün %'ler Maksimum oranları gösterir,</p> <p><sup>(1)</sup> KOBİ'ler için uygulanabilecek Devlet yardımlarının EN yüksek oranı NGE ;1. Gurup Bölgelerde ( 87.3(a)) toplam 75 % ve 2.Gurup bölgelerde ( 87.3(c)) 30 % yi geçemez.</p> <p><sup>(2)</sup> İşsizlik oranı yüksek , ancak GDP/kişi AB avarajının üstünde ise</p> <p><sup>(3)</sup> 2.Gurup Bölgelerde (87.3(c)) yer almasına rağmen 1.Gurup Bölgelere 87.3(a) çok yakın yörelerde 20 %.</p>				
<b>Özel Şartlar</b>	<p>Yardımların verilmesinde , Yatırımın ve yaratılan yeni istihdamın <b>EN AZ 5 YIL SÜRMEŞİ MECBURİDİR.</b></p> <p><b>Çiftlik ürünleri ve Balıkçılık için Bölgesel yardımlar uygulanamaz.</b></p>				
<b>Yardımların Toplamı</b>	<p>Oranları Yukarıda belirlenen , Devlet Yardımlarının uygulanmasında tüm kaynaklardan ( Devlet , yerel yönetimler , özel vakıflar )ile AB nin kendi kaynaklarından sağladığı yardımların toplamı için geçerlidir.</p> <p>Bölgesel geliştirmeye yönelik yardımın yanı sıra diğer yardımlarında işletmeye verilmesi durumunda toplam yardım miktarı yukarıdaki oranları geçemez.</p>				

## Net Eşdeğer Finansal Yardım NGE ( Net grant equivalent ) Hesaplama Yöntemi;

A.B’de NGE ‘nin hesaplanma yönteminin anlaşılabilmesi için bir örnek olay incelenebilir,

Bir Kamu Kuruluşu Düşük faizli 500.000 ECU bir krediyi , Devlet Yardımı Programı çerçevesinde % 6 lık faiz oranı ile 10 yıl süre için tahsis etmektedir, üye Ülkede normal Ticari Kredilerine uygulanan faiz oranları % 8 ise ve bu oranın kredi süresince ( 10 Yıl ) değişmeyeceği düşünülerek , bu **devlet yardımında uygulanan Nakit Net Eşdeğer Finansal Yardım , NGE , miktarı ;**

1: Ödemesiz dönem olmadan ve 10 yıl süresince eşit taksitlerle geri ödeme durumunda

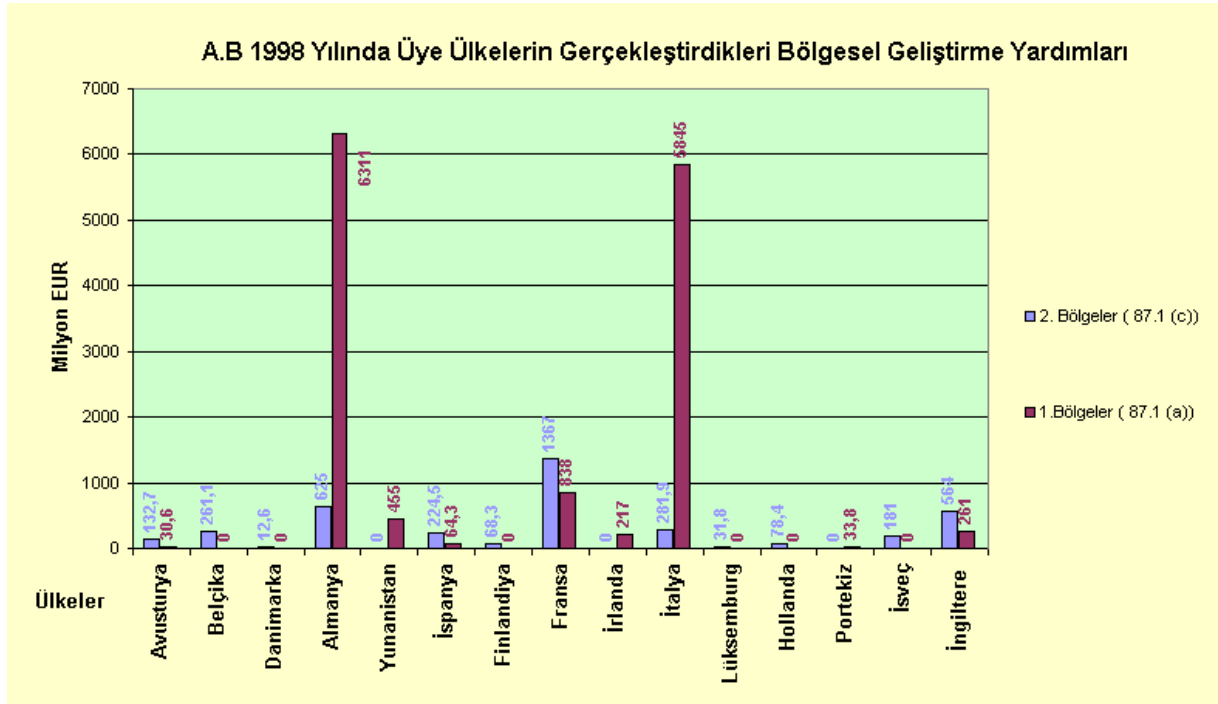
1.Yıl	$500.000 \times (0.8-0.6) / (1 + .8)$	= 9259 ECU
2.Yıl	$450.000 \times (0.8-0.6) / (1 + .8)^2$	= 7716 ECU
3.Yıl	$400.000 \times (0.8-0.6) / (1+0.8)^3$	= 6351 ECU
4.Yıl	$350.000 \times (0.8-0.6) / (1+0.8)^4$	= 5145 ECU
5.Yıl	$300.000 \times (0.8-0.6) / (1+0.8)^5$	= 4083 ECU
6.Yıl	$250.000 \times (0.8-0.6) / (1+0.8)^6$	= 3151 ECU
7.Yıl	$200.000 \times (0.8-0.6) / (1+0.8)^7$	= 2334 ECU
8.Yıl	$150.000 \times (0.8-0.6) / (1+0.8)^8$	= 1621 ECU
9.Yıl	$100.000 \times (0.8-0.6) / (1+0.8)^9$	= 1000 ECU
10.Yıl	$50.000 \times (0.8-0.6) / (1+0.8)^{10}$	= 463 ECU

**Toplam 41123 ECU dur.**

2: ilk iki yılı Ödemesiz dönem ve 8 yıl süresince eşit taksitlerle geri ödeme durumunda ;

1.Yıl	$500.000 \times (0.8-0.6) / (1 + .8)$	= 9259 ECU
2.Yıl	$500.000 \times (0.8-0.6) / (1 + .8)^2$	= 8573 ECU
3.Yıl	$500.000 \times (0.8-0.6) / (1+0.8)^3$	= 7938 ECU
4.Yıl	$437.500 \times (0.8-0.6) / (1+0.8)^4$	= 6432 ECU
5.Yıl	$375.000 \times (0.8-0.6) / (1+0.8)^5$	= 5104 ECU
6.Yıl	$312.500 \times (0.8-0.6) / (1+0.8)^6$	= 3939 ECU
7.Yıl	$250.000 \times (0.8-0.6) / (1+0.8)^7$	= 2917 ECU
8.Yıl	$187.500 \times (0.8-0.6) / (1+0.8)^8$	= 2026 ECU
9.Yıl	$125.000 \times (0.8-0.6) / (1+0.8)^9$	= 1251 ECU
10.Yıl	$62.500 \times (0.8-0.6) / (1+0.8)^{10}$	= 579 ECU

**Toplam 48.018 ECU dur.**



**Şekil 17 : A.B'de 1998 Yılında Bölgesel Geliştirme Amacıyla Uygulanan Devlet Yardımları**

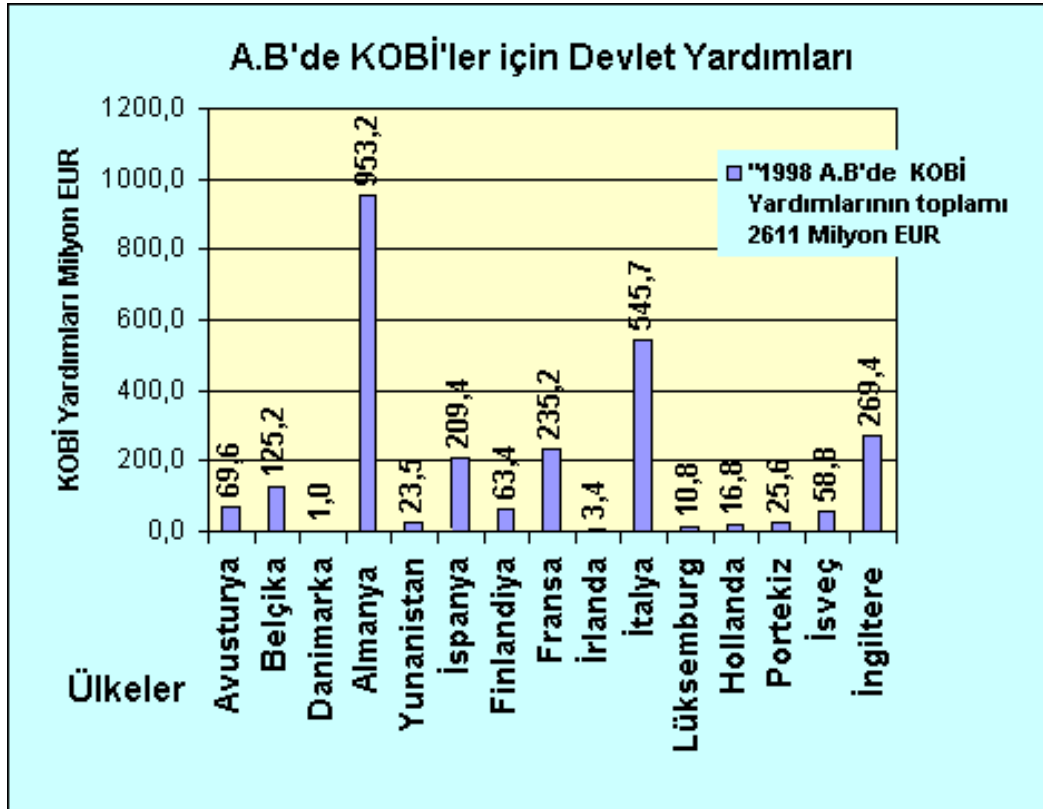
### 5.3 İşletme Giderlerine Yardımlar

<b>Genel Yaklaşım</b>	<p>İşletme giderlerine yardımlar sadece <b>1.Gurup Bölge 87.3(a) Bölgelerinde</b> ,</p> <ul style="list-style-type: none"><li>• Yapılacak yardımın bölgesel gelişmenin sağlanmasına kesin katkısının belirlenmesi</li><li>• Karşılaşılan dezavantajın giderilebilmesi için gerekli Oranını geçemeyecek şekilde</li><li>• Sınırlı zaman aralığında ve zaman içinde azalacak şekilde Verilebilir.</li></ul>
<b>Ulaşım Destekleri</b>	<p>Ulaşım Desteği ancak Nüfuzca az yoğunlukta veya ulaşımın pahalı olduğu en dış bölgelerden yapılan nakliyeler için verilebilir, üye ülkeler bu ekstra maliyet durumunun belirlenmesi ve sorulması halinde belgelenmesi mecburiyetindedir.</p> <p>( Komisyon Özellikle ; Finlandiya ve İsveç gibi nüfus yoğunluğunun düşük ve Malların uzun mesafeler kat ederek ulaştırıldığı ülkelerden gelen taleplere olumlu bakabilmektedir)</p>

## 5 . 4 Küçük ve Orta Ölçekli İşletmelere Yönelik Devlet Yardımları

<b>Yardım 3 (FICHE 3)</b>	<b>Küçük ve Orta Ölçekli İşletmelere Yönelik Devlet Yardımları</b>
<b>Referans</b>	AB Resmi Gazetesi ( Official Journal No C213 , 23.07.99 ,p4)
<b>Kapsam</b>	KOBİ'lerin gerçekleştirdikleri , sabit veya endirek tüm yatırımlar için uygulanacak devlet destekleri bu kapsamda değerlendirilebilir, Hassas sektörlerde ( Kömür , demir-çelik , gemi imalatı , sentetik fiber , taşıt araçları ), Ulaşım , Tarım ve Balıkçılıkla ilgili uygulanabilecek devlet yardımları için özel kurallar vardır.
<b>Kavram</b>	<p>KOBİ tanımları ;</p> <ul style="list-style-type: none"><li>• <b>Orta Ölçekli İşletmeler</b> ; 250 den az işçi çalıştıran , yıllık satış hacmi 40 Milyon EUR € dan az ve bilanço değeri 27 Milyon EUR € dan az olan bağımsız işletmeleri ,</li><li>• <b>Küçük İşletmeler</b> ; 50 den az işçi çalıştıran ve yıllık satış hacmi 7 Milyon EUR € dan az ve bilanço değeri 5 Milyon EUR € dan az olan bağımsız işletmeleri ,</li></ul> <p>tanımlamaktadır. Bu kriterlerin uygulanmasında , gerek üye ülkelerde , gerekse de diğer ülkelerde yer alan şubelerde göz önüne alınarak işletmeler bir bütün olarak ele alınır .</p> <p><b>Bağımsız işletmeler</b>, sermayesinin ya da hisse senetlerinin %25 veya daha fazlası bir işletme tarafından üstlenilmemiş olan, veya sermayesi, ‘küçük ve orta büyüklükteki işletme’ tanımı dışındaki işletmelerden meydana gelmemiş olan işletmelerdir. Bu koşul, iki durumda aşılabilecektir:</p> <ul style="list-style-type: none"><li>- Eğer işletmenin sermaye sahipleri, kamu yatırım ortaklıkları, risk sermayesi şirketleri, veya kurumsal yatırımcılar ise,</li><li>- Eğer işletme sermayesi, hisselerinin kime ait olduğunun belirlenemeyeceği kadar küçük hisselerle bölünmüş ise, ve eğer işletme, sermayesinin %25 veya daha fazlasının tek bir işletme tarafından üstlenilmemiş olduğunu, veya sermayesinin ‘küçük ve orta büyüklükteki işletme’ tanımı dışındaki işletmelerden meydana gelmemiş olduğunu yasal olarak belirtirse.</li></ul> <p>1. ve 2. paragraflardaki koşulları değerlendirirken, sermayesinin veya hisselerinin %25 veya daha fazlasını doğrudan veya dolaylı olarak kontrol eden işletmelerin dikkate alınması gerekmektedir.</p> <p><b>A . B ‘de Mikro işletmeleri</b> , küçük ve orta büyüklükteki işletmelerden ayırmak gerektiğinde, bunlar, ‘ 10’ dan az işçi çalıştıran işletmeler’ olarak tanımlanırlar.</p>
<b>Uygun Bulunan Maliyetler</b>	Devlet yardımları için; <ul style="list-style-type: none"><li>• <b>Direk Yatırımlar</b>( sabit yatırımlar ) ( malzeme yatırımları) ( Arazi, Bina, Tesis/Makineler )</li><li>• <b>Dolaylı yatırımlar</b> ( Teknoloji transferi, patent , Bilgi giderleri )</li></ul>

	<ul style="list-style-type: none"> <li><b>Dolaylı destekler</b> ( Danışmanlık hizmetleri , bilginin yaygınlaştırılması .... ) gibi giderler için uygulanır.</li> </ul>			
<b>En Fazla Yardım Miktarı</b>		Normal Yörelere	<b>1.Gurup Bölge</b> <b>87.3(a) Bölgesi</b>	<b>2.Gurup Bölge</b> <b>87.3(c) Bölgesi</b>
		<b>Brüt</b>	<b>Brüt</b>	<b>Brüt</b>
	Yatırım			
	Küçük İşletmeler	<b>15 %</b>	<b>Bölgesel Yardımların Tavanına + 15 %</b>	<b>Bölgesel Yardımların Tavanına + 10 %</b>
	Orta Ölçekli İşletmeler	<b>7.5 %</b>		
Dolaylı destekler	<b>50 % ye kadar</b>	<b>50 % ve yukarısı</b>	<b>50 % ve yukarısı</b>	



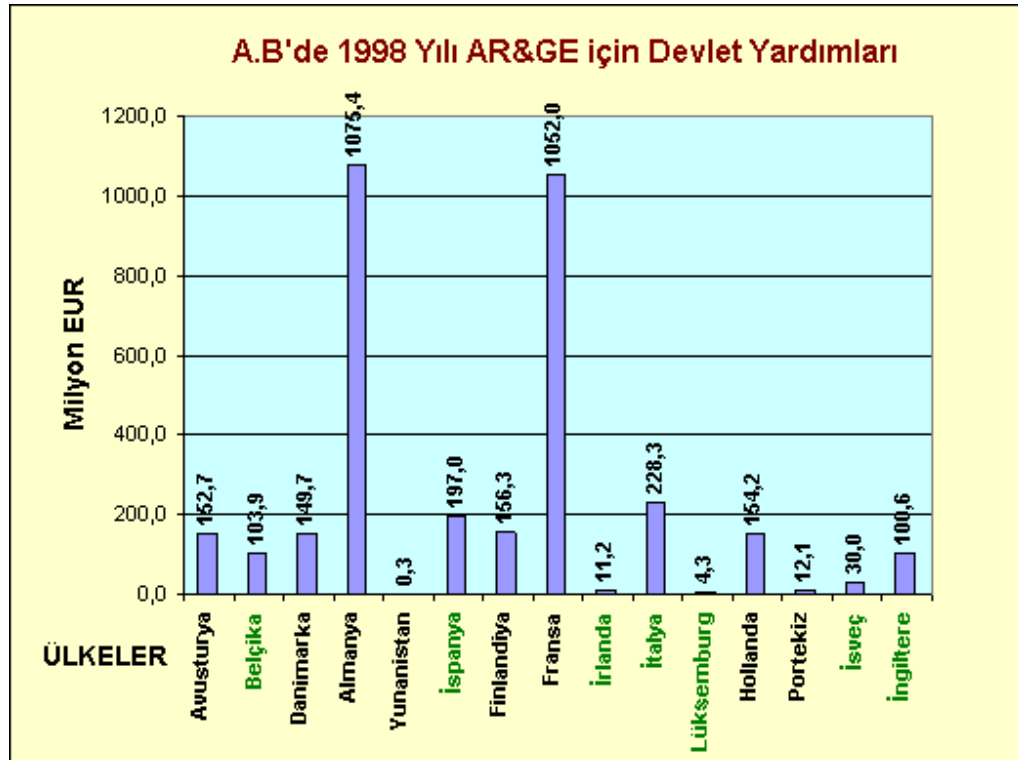
Şekil 18 : A.B'de 1998 Yılında KOBİ'lere Uygulanan Devlet Yardımları

## 5 . 5 Araştırma ve Geliştirme Yardımları

<b>Yardım 4 (FICHE 4)</b>	<b>Araştırma ve Geliştirme Yardımları</b>			
<b>Referans</b>	AB Resmi Gazetesi ( Official Journal No C 45 , 17.02.96 ,p5)			
<b>Kapsam</b>	<ul style="list-style-type: none"> <li>• İşletmelerin araştırma ve geliştirme faaliyetleri ile ilgili giderlerine sağlanacak destekleri belirler</li> <li>• Kamu kuruluşu niteliğindeki Yüksek öğretim kurumları veya araştırma merkezlerinin kamu kaynaklarından desteklenerek gerçekleştirdikleri Araştırma ve geliştirme faaliyetlerini bu kapsamda değerlendirilmez</li> <li>• Hassas sektörlerde ( Demir-çelik ,gemi imalatı , taşıt araçları ), uygulanabilecek devlet yardımları için özel kurallar vardır .Her bir uygulama içinde önceden komisyona bilgi verme zorunluluğu bulunmaktadır.</li> </ul>			
<b>Kavram</b>	<ul style="list-style-type: none"> <li>• <b>Temel Araştırmalar ve Geliştirmeler</b>; Endüstriyel veya ticari araştırmalar dışında temel bilgi birikimini geliştirmek amacıyla gerçekleştirilen araştırmalar.</li> <li>• <b>Endüstriyel Araştırmalar ve Geliştirmeler</b> ; Yeni üretim yöntemi , ürün veya hizmet geliştirmeyi hedefleyen,veya mevcutlarda önemli oranda geliştirme veya iyileştirme sağlayan , sanayide bilgi birikimini güçlendiren,araştırmalar.</li> <li>• <b>Rekabet Öncesi Araştırmalar ve Geliştirmeler</b> ; Endüstriyel gelişimi planlayan , Yeni , veya mevcut olan bir ürün veya yöntemi değiştirecek tasarım veya yeni yöntemlerin , araştırılması ( Ürünlerin proto tiplerinin geliştirilmesi , imalat öncesi tasarımların giderleri )</li> </ul>			
<b>Uygun Bulunan Maliyetler</b>	<ul style="list-style-type: none"> <li>• Araştırmada çalışan personelin ücretleri</li> <li>• Araştırmada kullanılacak alet,edevat ve cihazların satın alınma veya kullanımı ile ilgili giderler</li> <li>• Araştırma için ,dışarıdan sağlanan Danışmanlık veya bilgi tedarikinin giderleri</li> <li>• Araştırma süresince oluşan ve direk araştırma ile ilgili genel giderler</li> <li>• Araştırma süresince oluşan diğer işletme giderleri</li> </ul>			
<b>En Fazla Yardım Miktarı</b>		<b>Temel Araştırmalar ve Geliştirmeler</b>	<b>Endüstriyel Araştırmalar ve Geliştirmeler</b>	<b>Rekabet Öncesi Araştırmalar ve Geliştirmeler</b>

	Genel Oran ( Büyük işletmeler ve Geliştirme Bölgeleri dışında )	100 %	50 %	25 %
	Genel Orana ilaveten ;			
	• KOBİ'ler için		+ 10 %	+ 10 %
	• 1.Gurup Bölge 87.3(a) Bölgesi		+ 10 %	+ 10 %
	• 2.Gurup Bölge 87.3(c) Bölgesi		+ 5 %	+ 5 %
	• A.B nin AR-GE politikaları doğrultusundaki projeler		+ 15 %	+ 15 %
	• Uluslar arası İşbirliği ile gerçekleşen projeler		+ 10 %	+ 10 %
	<b>Sınırlama ;</b> Genel Oran ve Genel Orana ilaveten oluşacak eklerin toplamı Endüstriyel Araştırmalar ve Geliştirmeler için 75 % ve Rekabet Öncesi Araştırmalar ve Geliştirmeler için 50 % yi geçemez.			
<b>Özel Şartlar</b>	Devlet yardımlarının Büyük işletmelere uygulanması durumunda her bir destek için Dönemsel proje gelişim raporlarının komisyona sunulması ve desteğin işletmenin Araştırma ve Geliştirme kapasitesindeki gelişimlerini belgelemesi gerekmektedir.			

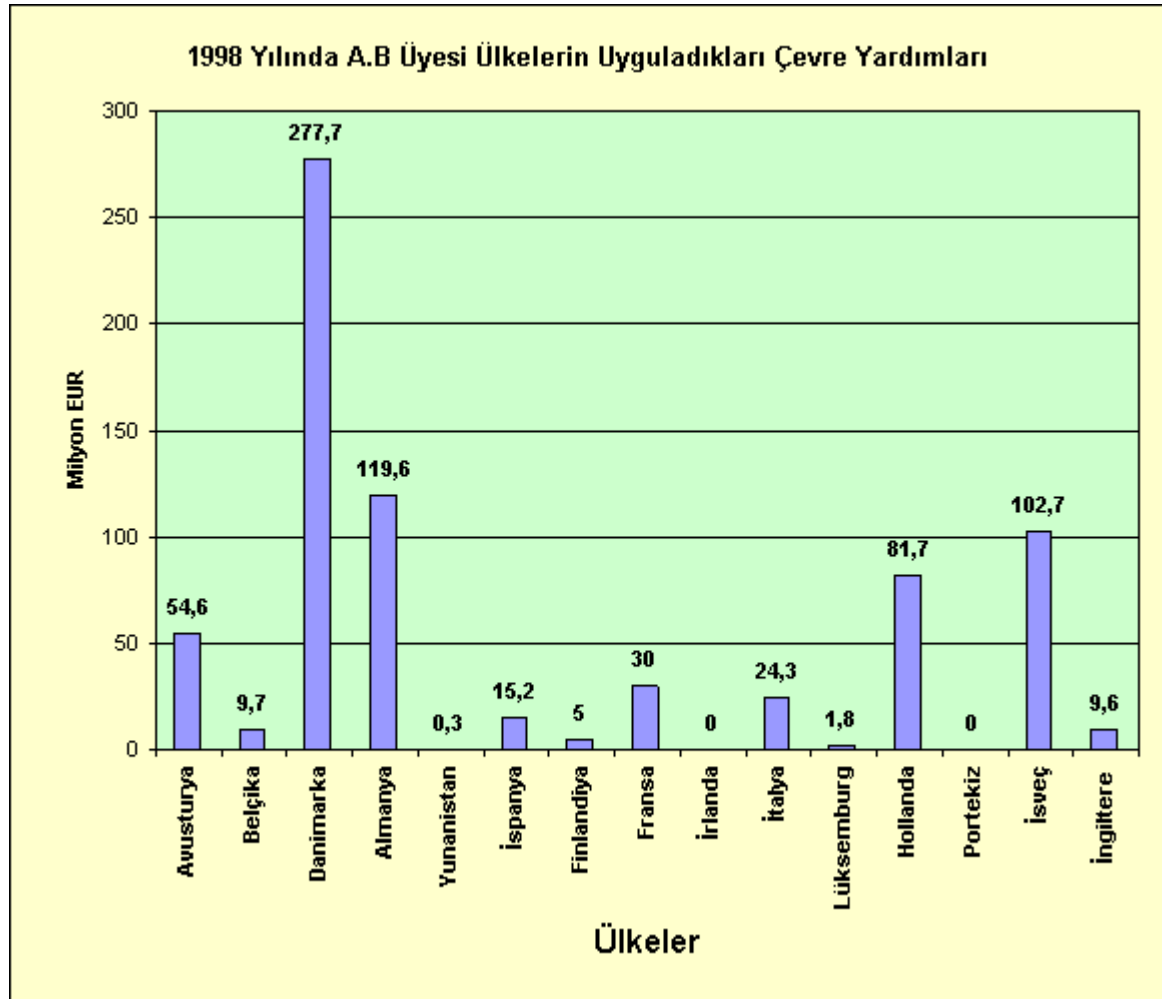
**Şekil 19 : A.B'de 1998 Yılında AR&GE için Uygulanan Devlet Yardımları**



## 5 . 6 Çevre Korumaya Yönelik Yardımlar

<b>Yardım 5 (FICHE 5)</b>	<b>Çevre Korumaya Yönelik Yardımlar</b>			
<b>Referans</b>	AB Resmi Gazetesi ( Official Journal No C 72 , 10.03.1994 ,p3)			
<b>Kapsam</b>	<ul style="list-style-type: none"> <li>• İşletmelerin Çevre koruma Alanında gerçekleştirecekleri faaliyetleri ile ilgili giderlerine sağlanacak destekleri belirler ( Enerjinin verimli kullanımı ve geri kazanımı konusundaki faaliyetler de dahil )</li> <li>• Ulaşım, Çelik , Gemi Yapımı ve Motorlu Araçlar gibi hassas sektörler için özel kurallar uygulanır.</li> <li>• İşletmelerin çevre konusundaki araştırma ve geliştirme faaliyetleri ile ilgili giderleri ve tarım ürünleri ile ilgili çevre konusundaki faaliyetlere sağlanacak destekler bu kapsamın dışındadır.</li> </ul>			
<b>Uygun Bulunan Maliyetler</b>	<p><b>Yatırımlar ;</b></p> <ul style="list-style-type: none"> <li>• Çevre standart larını karşılamak için Arsa ,bina, ekipman,cihaz, tesislere yapılacak ek yatırımlar.</li> <li>• Daha önce zarar verilen çevrenin temizlenmesi için yapılacak yatırımlar.</li> </ul> <p><b>Dolaylı destekler ;</b> Danışmanlık hizmetleri , eğitim , bilginin sağlanması ....</p> <p><b>İşletme Giderlerine Yardım ;</b> Atıkların özel yöntemlerle toplanması arıtılması veya yeniden kazanımı ile ilgili işletme giderlerine katkı, Çevre vergilerine yardım , bağış , muafiyet.</p>			
<b>En Fazla Yardım Miktarı</b>		<b>Büyük İşletmeler</b>	<b>KOBİ 'ler</b>	<b>Geliştirme Bölgeleri</b>
	<b>Yatırım Destekleri</b>			
	<ul style="list-style-type: none"> <li>• Firmaların yeni oluşan standartlara uyumuna yardım (kuruluşu en az iki yıllık firmalara )</li> </ul>	<b>15 %</b>	<b>25 %</b>	<b>Bölgesel geliştirme yardımlarının üst sınırı</b>
	<ul style="list-style-type: none"> <li>• Firmaların oluşan standartlardan daha yüksek çevre değerlerini sağlamalarına yardım</li> </ul>	<b>30 %</b>	<b>40 %</b>	

	<ul style="list-style-type: none"> <li>Firmaların henüz oluşturulmamış standartlara rağmen daha iyi çevre için yapacakları yatırımlara yardım</li> </ul>	30 %	40 %	
	<b>Dolaylı destekler</b>	--	50 %	50 %
	<b>İşletme Giderlerine Yardım</b>	( Atık yönetimi ve çevre vergileri için ) yardım sadece ekstra maliyeti karşılayabilir , süreli ve geçicidir , çevre kirlenmesinin azaltılmasını veya yok edilmesinin isbatı gereklidir . Üye ülkeler bu ekstra maliyet durumunun belirlenmesi ve sorulması halinde belgelenmesi mecburiyetindedir.		
<b>Yardımların Toplamı</b>	Oranları Yukarıda belirlenen , Devlet Yardımlarının uygulanmasında tüm kaynaklardan ( Devlet , yerel yönetimler , özel vakıflar ) ile AB nin kendi kaynaklarından sağladığı yardımların toplamı için geçerlidir.			



**Şekil 20 : A.B'de 1998 Yılında Çevre Koruma Amacıyla Uygulanan Devlet Yardımları**

## 5.7 Zor Durumda Olan İşletmeleri Kurtarmaya veya Yeniden Yapılandırmaya Yönelik Yardımlar

<b>Yardım 6 (FICHE 6)</b>	<b>Zor durumda olan işletmeleri kurtarmaya veya yeniden yapılandırmaya Yönelik Yardımlar ,</b>
<b>Referans</b>	AB Resmi Gazetesi ( Official Journal No C 368,23.12.94 ) , AB Resmi Gazetesi ( Official Journal No C 283/2, 19.09.97)( Tarımsal Sanayi İçin )
<b>Kapsam</b>	A.B Zor durumda olan işletmeleri kurtarmaya veya yeniden yapılandırmaya Yönelik devlet Yardımlarını kapsar. Tarım ürünleri , Balıkçılık , Ulaşım, Çelik , Gemi Yapımı ve Motorlu Araçlar gibi hassas sektörler için özel kurallar uygulanır (Üye ülkeler diğer ülkelerin talebi halinde bu yardımla ilgili her türlü işlemi belgelemeyi ve komisyonun her türlü soruşturmasına bilgi vermeyi taahhüt eder)
<b>Kavram</b>	<b>Kurtarma Yardımı ;</b> Zor durumda olan işletmeleri kurtarmaya Yönelik genelde en fazla altı ay süreli ve firmanın uzun dönemde finansal sorunlarına çözüm getirecek devlet Yardımlarını kapsar. <b>Yeniden yapılandırmaya Yönelik devlet Yardımları ;</b> Bir firmanın uzun dönemde finansal sorunlarına çözüm getirecek , planlanmış , rekabet avantajı elde edecek ,yeniden yapılanmasına yönelik devlet Yardımlarını kapsar.
<b>Şartlar</b>	<b>Kurtarma Yardımı ;</b> <ul style="list-style-type: none"><li>• İşletmeyi iflastan alıkoyacak miktarda verilebilecek , Kredi garanti veya normal ticari faiz oranlarında yeni likit sağlayacak krediler,</li><li>• Süresi sadece belirli bir zaman ile geçerli ( genelde en fazla altı ay süreli )</li><li>• Üye ülkeler arasında ticari dengeleri çok etkilemeyecek ,diğer ülkelerin sanayilerine zarar vermeyecek yardım yöntemleri ( genelde sosyal güvenlik giderlerine katkılar gibi )</li><li>• sektörün bir bütün olarak faydalanmasından ziyade sadece tek başına firmalara bir kereye mahsus uygulanabilecek</li></ul> <b>Yeniden yapılandırmaya Yönelik Yardımlar</b> <ul style="list-style-type: none"><li>• Komisyona önceden sunulacak işletmeleri kurtarmaya veya yeniden yapılandırmaya Yönelik plan ( KOBİ'ler için gerekmez )</li><li>• Diğer üye ülkelere karşı rekabet avantajı elde edilmesini engelleyecek önlemlerin alınması gereklidir ( Ekstra kapasitelerin oluşumuna yol açmak gibi..)</li><li>• Yardım miktarı projede önerilen zaman ve konu ile kısıtlıdır.</li><li>• İşletme önerdiği projedeki şartların tümünü sağlamak zorundadır.</li><li>• Proje ile ilgili gelişmeleri belgelemek ve takibini gerçekleştirmek</li></ul>

	<p>Üye ülkelerin sorumluluğunda dır, üye ülke yardımıla ilgili her türlü işlemi belgelemeyi ve komisyonun her türlü soruşturmasına bilgi vermeyi taahhüt eder</p> <ul style="list-style-type: none"><li>• KOBİ ler için yukarıda verilen şartlar daha esnek olarak uygulanır.</li></ul>
<b>Önceden Haber Verme</b>	<p>Çok düşük miktarlarda gerçekleştirilen , veya üye ülkelere direk etki etmeyen yardımlar <b>MİNİMAL Yardımlar ( de minimis aids )</b> karşılıklı olarak izlenmesinde göz önüne alınmaz.</p> <p>KOBİ'leri bir bütün olarak yeniden yapılandırmaya veya kurtarmaya yönelik uygulamalar , evvelden Komisyona bildirilecektir.</p> <p>Büyük işletmeler için her bir yardım için komisyonun onayı alınmalıdır.</p>

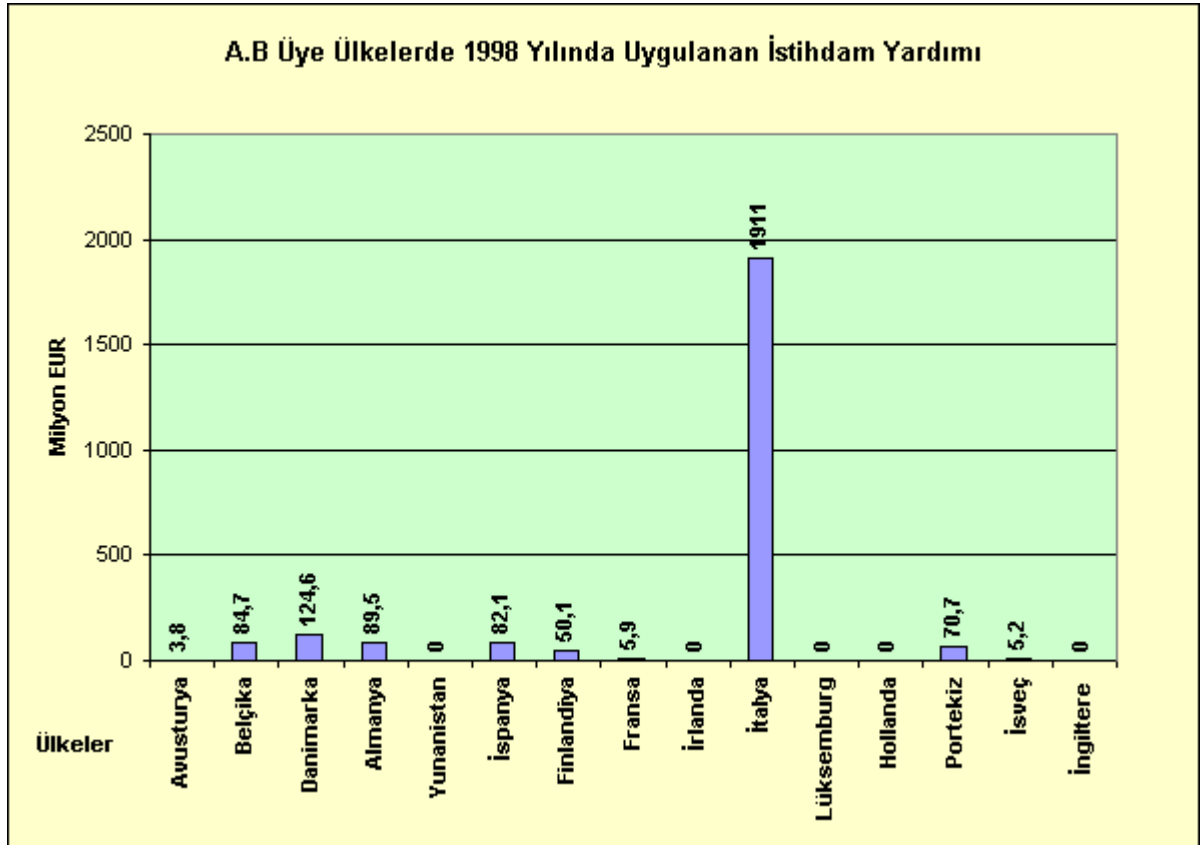
## 5 . 8 Yoksul ve Kırsal Bölgeleri Geliştirmeye Yönelik Yardımlar

<b>Yardım 7 (FICHE 7)</b>	<b>Yoksul kırsal bölgeleri geliştirmeye yönelik yardımlar</b>
<b>Referans</b>	AB Resmi Gazetesi ( Official Journal No C 146, 14.05.1997,p.6 )
<b>Kapsam</b>	Bu yardım gelişmemiş yörelerde ( yoksul kırsal alanda ) yer alan küçük işletmeleri kapsar. Bu yardımın konusu olan imkanlardan Çelik sanayinde yer alan işletmeler faydalanamaz.
<b>Kavram</b>	<b>Yoksul Kırsal Alanlar</b> ; Avrupa Komisyonunun faaliyetlerinde Kırsal alan olarak tanımlanan , coğrafi olarak homojen ve tanımlanabilir, nüfus yoğunluğu olarak 10 000-30 000 kişi arasında ve en az 100 000 kişi nin yaşadığı şehirlerin yakınında , ülkenin veya yakınındaki şehir in ortalama yaşam standartlarının belirgin derecede altında bölgeler olarak tanımlanır. Bu bölgelerin tanımında ,bir ülkede bu şekilde tanımlanabilecek bölgelerde yaşayan nüfusun toplam nüfusun % 1 ini geçemeyeceği göz önüne alınır.
<b>Şartlar</b>	Bu yardımlardan faydalanabilecek işletmeler ; <ul style="list-style-type: none"><li>• Sadece yeni kurulan veya faaliyet sürdüren Küçük işletmeler,</li><li>• Sadece yöresinde faaliyet gösteren ve araç tamiri, parakende ticaret, ev araçlarının tamiri, otel ve restoranlar taksi sahipleri , sağlık veya sosyal amaçlı hizmet veren yerel işletmeler</li><li>• Asıl faaliyet alanı Yoksul Kırsal Alanlarda yer alması zorunlu olan işletmeler</li><li>• Çalışanlarının en az 20 % nin bu bölge orijinli olması</li></ul>
<b>Uygun Bulunan Maliyetler</b>	Yardımlar , ya ilk kuruluş aşamasında yatırıma yapılan yardımlar , yada yeni yaratılan iş gücü için istihdam başına verilen desteklerdir.
<b>En Fazla Yardım Miktarı</b>	<ul style="list-style-type: none"><li>• İlk yatırım maliyetinin 20 % si</li><li>• Yeni yaratılan iş gücü için istihdam başına 10 000 EUR €</li></ul>

## 5.9 İstihdam Yardımları

<b>Yardım 8 (FICHE 8)</b>	<b>İstihdam Yardımları</b>
<b>Referans</b>	AB Resmi Gazetesi ( Official Journal No C 334, 12.12.1995 , p.4 )
<b>Kapsam</b>	<p>İstihdam yardımı işletmelerin yeniden oluşturdukları veya vasfını yükselttikleri istihdam için uygulanır , ancak , bu yardımdan faydalanacak istihdamın , aynı zamanda bölgesel yardımlar kapsamında işletmelerin kullandığı yardımlardan faydalanmaması gereklidir.</p> <p>İstihdam edilen kişilerin , ustalık , kalfalık eğitimi veya staj , gibi programlardan yararlanması bu yardım kapsamında değerlendirilmez.</p> <p>Azınlıklar veya Özürlü işçiler için , geçici veya sosyal amaçla sağlanan istihdam için gerçekleştirilen destekleri kullanan işletmelerin giderleri bu kapsamda değerlendirilmez.</p> <p>Tarım ürünleri , Balıkçılık , Ulaşım, Çelik , Gemi Yapımı ,Sentetik fiber ve Motorlu Araçlar gibi hassas sektörler için özel kurallar uygulanır(Üye ülkeler diğer ülkelerin talebi halinde bu yardımla ilgili her türlü işlemi belgelemeyi ve komisyonun her türlü soruşturmasına bilgi vermeyi taahhüt eder)</p>
<b>Kavram</b>	<p><b>Yeni Yaratılan İstihdam Desteği</b> ; belirli bir zaman diliminde işletmenin ortalama istihdam değerlerinin üzerinde oluşturulan net ek istihdam için verilen Devlet desteklerini ,</p> <p><b>İstihdamın Vasfını Yükseltme Desteği</b> ; işletmede istihdam edilen işçilerin vasfını yükseltmek için gerçekleştirilen giderlere yönelik Devlet destekleri,</p>
<b>Şartlar</b>	<p><b>Yeni Yaratılan İstihdam Desteği</b> ;</p> <ul style="list-style-type: none"><li>• Hiç iş sahibi olmamış veya daha önceki işini kaybetmiş işçiler için oluşturulan yeni işler ile ilgili giderlere yönelik,</li><li>• Belirli bir zaman diliminde işletmenin ortalama istihdam değerlerinin üzerinde oluşturulan veya mevcut istihdamı gerçekleştiren işlerin paylaşılması ile oluşan net ek istihdam için hesaplanır,</li><li>• Komisyon öncelikle KOBİ lerin veya Geri kalmış bölgelerde yer alan işletmelerin mevcut işlerin paylaşılması ile ortaya çıkacak ek iş kapasitesinden , özellikle dezavantajlı işçileri ( Azınlıklar veya özürlüler ) istihdam etmeleri ni teşvik eder .</li></ul> <p><b>İstihdamın Vasfını Yükseltme Desteği</b> ;</p> <ul style="list-style-type: none"><li>• 1. Gurup Bölgeler de ( 87.3 ( a ) yer alan veya Antlaşmanın 87.2. ( b) maddesi gereği Doğal afet veya kaoslarla karşılaşan işletmeler için,</li></ul>

	<ul style="list-style-type: none"> <li>• Zor durumda olan işletmelerin geliştirdikleri yükselen vasıflı istihdam için</li> <li>• İşletmenin hibeyi aldığı dönemdeki istihdam ettiği işçi için değerlendiriliyor.</li> </ul>
<b>En Fazla Yardım Miktarı</b>	<p>İstihdam desteği için verilecek hibelere yönelik üst sınır oluşturulması genel kurallarla düzenlenmemiş , bunun yerine ;</p> <ul style="list-style-type: none"> <li>• Yardımın süreli olarak uygulanması</li> <li>• İstihdam başına uygulanan yardımın belirlenmesinde üye ülkelerin belirli bir belgeleme sistemi uygulamaları</li> <li>• Yeni Yaratılan veya Vasfı Yükseltilecek istihdam için oluşan giderleri geçmeyecek şekilde</li> <li>• Firmanın toplam üretim maliyetinin en yüksek oranını geçmeyecek şekilde</li> </ul> <p>verilmesine özel önem verilir.</p>

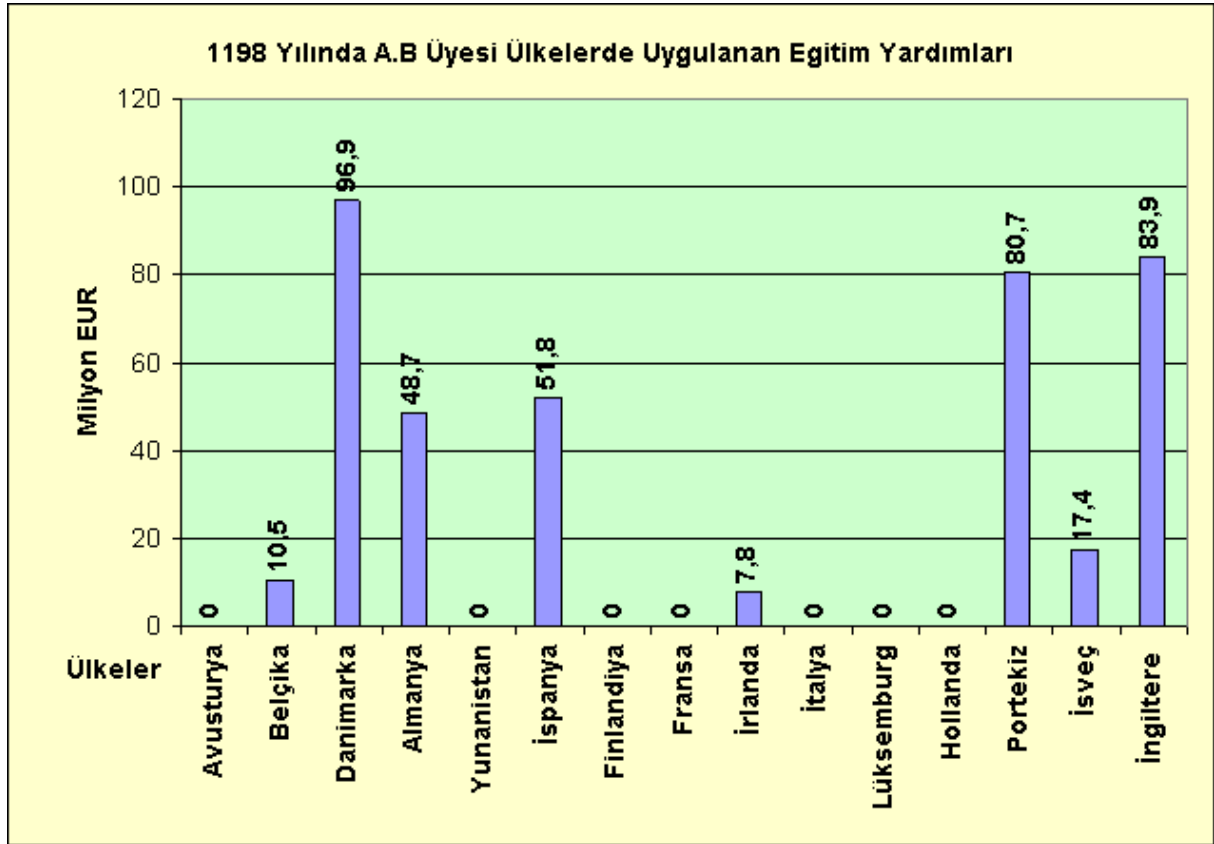


**Şekil 21 : A.B'de 1998 Yılında İstihdamı Desteklemek için Uygulanan Devlet Yardımları**

## 5 . 10 Eğitim Yardımları

<b>Yardım 9 (FICHE 9)</b>	<b>Eğitim Yardımları</b>
<b>Referans</b>	AB Resmi Gazetesi ( Official Journal No C 343, 11.11.1998 , p.10 )
<b>Kapsam</b>	<ul style="list-style-type: none"> <li>• İşletmelerin veya bir endüstri dalının , maliyetlerini düşürecek , işçilerinin mevcut bilgi veya beceri seviyesini yükseltecek ,tek başlarına veya bir arada gerçekleştirecekleri eğitim için geçerli giderlerine verilecek desteği kapsar</li> <li>• Elemanlarının vasıflarını yükseltmek için gerçekleştirecekleri eğitimi işletmelerin kendi imkanları ile gerçekleştirmeleri veya kamu veya özel sektör eğitim merkezlerinden bu eğitimi almaları destek için fark etmez.</li> <li>• Okul eğitimi veya çıraklık eğitimi işsiz kişilerin kesin istihdam öncesi gerçekleştirecekleri deneme süresindeki eğitim bu kapsamda değerlendirilmez.</li> <li>• Tarım ürünleri , Çelik , Gemi Yapımı , gibi hassas sektörler de üretim, veya pazarlama için gerçekleştirilen eğitimler bu yardım kapsamında değerlendirilmez.</li> <li>• Balıkçılık , Ulaşım, ve Motorlu Araçlar gibi hassas sektörler için gerçekleştirilecek eğitim yardımlarını önceden komisyona bildirmek ve bu yardımla ilgili her türlü işlemi belgelemeyi ve komisyonun her türlü soruşturmasına bilgi vermeyi taahüt eder</li> </ul>
<b>Kavram</b>	<p><b>Özel Amaçlı Eğitim</b> ; İstihdam edilen kişinin işletmenin özel bir alanında teorik veya pratik bilgi birikimini yükseltmeyi hedefleyen , kişinin firmadaki mevcut veya ileride gerçekleştireceği pozisyonunun gereklerini karşılayacak eğitim programları. Eğitimin bir kısmı işletmede iş başı eğitim olarak gerçekleştirilebilir, eğitim konusu işletmenin özel bir faaliyeti ile ilgili olabilir , eğitim sonucu kazanılan bilgi birikiminin diğer işletmelere de aktarılması gerekmebilir.</p> <p><b>Genel Amaçlı Eğitim</b> ; İstihdam edilen kişinin genel anlamda teorik veya pratik bilgi birikimini yükseltmeyi hedefleyen , kişinin firmadaki mevcut veya ileride gerçekleştireceği pozisyonunun gereklerini karşılaması mecburi olmayan eğitim programları. Eğitim konusu işletmenin özel bir faaliyeti ile ilgili olmayabilir , eğitim sonucu kazanılan bilgi birikiminin genel anlamda diğer işletmelerinde ileride değerlendirebileceği konular olabilir ..</p>
<b>Uygun Bulunan Maliyetler</b>	<ul style="list-style-type: none"> <li>• Eğitilen kişinin kişisel eğitim maliyeti</li> <li>• Eğitilen veya Eğiticinin Ulaşım giderleri</li> <li>• Eğitimin Diğer işletme giderleri ( Malzeme eğitim araç ve gereçleri ... )</li> <li>• Eğitim sırasında kullanılan alet , ekipman ve cihazların , aşınma veya amortisman giderleri</li> </ul>

	<ul style="list-style-type: none"> <li>Eğitimin gerçekleştirilmesi amacıyla alınan danışmanlık giderleri</li> <li>Eğitilen kişinin kişisel maliyetinin 50 % sine kadarı</li> </ul>		
<b>En Fazla Yardım Miktarı</b>		<b>Özel Amaçlı Eğitim</b>	<b>Genel Amaçlı Eğitim</b>
	<b>Standart Oran</b> ( Gelişmekteki Bölgeler Dışında ve Büyük işletmeler için )	<b>25 %</b>	<b>50 %</b>
	<b>Standart orana ek olarak</b>		
	KOBİ'ler	<b>+ 10 %</b>	<b>+ 20 %</b>
	<b>1.Gurup Bölge 87.3(a) Bölgesi</b>	<b>+ 10 %</b>	<b>+ 10 %</b>
	<b>2.Gurup Bölge 87.3(c) Bölgesi</b>	<b>+ 5 %</b>	<b>+ 5 %</b>
	Dezavantajlı İşçiler ( Azınlıklar ve Özürlüler)	<b>+ 10 %</b>	<b>+ 10 %</b>



**Şekil 22 : A.B'de 1998 Yılında Eğitim Faliyetlerini Desteklemek için Uygulanan Devlet Yardımları**

## 5 . 11 Değişik Amaçlı veya Değişik Kaynaklı Devlet Yardımlarının Birleştirilmesi

<b>Yardım 10 (FICHE 10)</b>	<b>Değişik Amaçlı , Değişik Kaynaklı Devlet Yardımlarının Birleştirilmesi</b>
<b>Referans</b>	AB Resmi Gazetesi ( Official Journal No C 343, 11.11.1998 , p.10 ) AB Resmi Gazetesi ( Official Journal No C 74, 10.3.1998 , p.6 )
<b>Kapsam</b>	Değişik Amaçlı veya Değişik Kaynaklı Devlet Yardımlarının Birleştirilmesi ile ilgili kuralları düzenler ( A.B , Milli veya Yöresel Kaynaklı )
<b>Kurallar</b>	<p><b><u>Değişik Amaçlı Bölgesel Geliştirme Yardımlarının bir bütün olarak değerlendirilmesi</u></b> İşletmelerin faydalandıkları Değişik Amaçlı Bölgesel Geliştirme Yardımlarının bir bütün olarak değerlendirilmesi sonucunda , toplamının üst sınırı işletmenin yer aldığı bölgede uygulanacak yardım üst sınırını geçemez. Yardımın hesaplanmasında Değişik Kaynaklı Yardımların ( A.B , Milli veya Yöresel Kaynaklı ) toplanarak Birleştirilmesi gerekir.</p> <p><b><u>Bölgesel Geliştirme Yardımlarının diğer yardım gurupları ile bir bütün olarak değerlendirilmesi</u></b> Bir işletmenin yardım konusu birden fazla konuyu kapsar ve işletme diğer yardım konularından da faydalanır ise toplam yardımın üst sınırı işletmenin gerçekleştirdiği yardım konularının oranları göz önüne alınır ve yardımın miktarı en yüksek orandakini geçemez</p> <p><b><u>Devlet yardımlarının Önceden Komisyona bildirilmesi zorunluluğu ;</u></b> A. B nin 1985 tarihli anlaşması , üye ülkelerin her yardım gurubunda gerçekleştirdikleri miktarların toplamını ve özel uygulamaları komisyona bildirmesi zorunluluğunu getirmektedir.</p> <ul style="list-style-type: none"><li>• Toplam yatırımın 12 Milyon EUR € geçtiği , veya Devlet desteği içinde Hibe Oranının 25 % yi geçtiği durumlarda ( NGE 25 % ) Özel uygulamalar olarak tanımlanır ve üye ülkeler bu uygulamaları komisyona önceden bildirmek zorundadır</li></ul> <p>Çok düşük miktarlarda gerçekleştirilen , veya üye ülkelere direk etki etmeyen yardımlar <b>MİNİMAL Yardımlar ( de minimis aids )</b> karşılıklı olarak izlenmesinde göz önüne alınmaz. ancak , bu sınırların</p> <ul style="list-style-type: none"><li>• Toplam yatırımın 3 Milyon EUR € geçmemesi , veya Devlet desteği içinde Hibe Oranının 10 % geçmemesi ( NGE 10 % ) gereklidir.</li></ul>

## 5 . 12 Kamuya ait bir arazinin veya binanın piyasa fiyatlarının altında , bir işletmeye satışı veya tahsisi yoluyla gerçekleştirilen devlet yardımları

<b>Yardım 11 (FICHE 11)</b>	<b>Kamuya ait bir arazinin veya binanın , bir işletmeye satışı veya tahsisi yoluyla gerçekleştirilen devlet yardımları</b>
<b>Referans</b>	AB Resmi Gazetesi ( Official Journal No C 209, 10.7.1997 , p.3 )
<b>Amaç</b>	Kamuya ait bir arazinin veya binanın , bir işletmeye satışı veya tahsisi yoluyla gerçekleştirilen devlet yardımlarının prensipleri düzenlenmiştir
<b>Prensip</b>	<p>Kamuya ait bir arazinin veya binanın , bir işletmeye satışı veya tahsisinde aşağıda belirlenen şartlar yerine getirilmez ise Komisyon bu işlemi uygun yardım programı olarak kabul etmez ,</p> <ul style="list-style-type: none"><li>• Satış konusu olan taşınmazın ihalesinin yaygın dağıtım yapan veya her kesimce bilinen bir yayın organı kanalı ile açık bir şekilde duyurulması ve şeffaf bir ihale yöntemi izlenmesi</li><li>• Satış konusu olan taşınmazın piyasa değerinin bu konu ile ilgili bağımsız ve uzman bir kuruluş tarafından belirlenmesi ,ve satış fiyatının en az bu değer kadar oluşması,</li><li>• Satış konusu olan taşınmazın satışı için gerekli her türlü çaba gösterilmesine rağmen alıcı çıkmaması ve ihalenin gerçekleşmemesi durumunda piyasa değerinin 5 % i kadar düşük değer piyasa fiyatı olarak kabul edilmesi ve satış fiyatının en az bu değer kadar oluşması,</li></ul> <p>Üye ülkeler Minimal yardım kuralları için geçerli olan miktarlar üstünde veya yukarıda belirtilen ihale kuralları dışında gerçekleşen Kamuya ait bir arazinin veya binanın , bir işletmeye satışı veya tahsisi ile ilgili işlemleri Komisyona bildirmek zorundadırlar</p>

## **Kaynaklar ;**

- 1 . Competition law in the E.C. Vol II A. Rules Applicable to State Aid. 30 June 1998. Brussel 1999
2. Competition law in the European Communities. VII.B. Explanation of the rules applicable to state Aid. Brussel. Luxemburg. 1997 ISBN.92.827-9664-7
- 3 . EC Competition System “Proposal for Reform” Dr. Alexander Schaub, 25 th. Annual Conference International Antitrust Law Policy. “220 October 1998. Fordhom Corporate Law Institute New York.
- 4 . General Report on the Application of Community Competition Law on Enterprises by National Courts and National Authorities . Dr. John Temple Lang. FIDE Congress 1998.
- 5 . Eighth Survey on State Aid. in the E.U , 11.4 2000 Com (2000) 205 final report.
- 6 . Seventh Survey on State Aid in the E.U in the Manufacturing and Certain other Sectors Brussels. 30 March 1999
- 7 . Sixth Survey on State Aid in the E.U in the Manufacturing and Certain other Sectors. 1998
- 8 . Fifth Survey on State Aid in the E.U in the Manufacturing and Certain other Sectors. 1997
- 9 . XXVI. th Report on Competition Policy. E.U Report , Brussels. 1996
- 10 . XXVIII. th Report on Competition Policy. . E.U Report , Brussels. 1998
- 11 .. XXIX . th Report on Competition Policy. European Community Report 1999.
- 12 . Competition Policy Newsletter. VI. 1. Spring 1994
- 13 . Competition Policy Newsletter. Number 2 June 1998
- 14 . Competition Policy Newsletter. Number 2 June 2000-10-16
- 15 . Official Journal No C68,6.3.1996,p9 . “ AB Resmi Gazetesi “
- 16 . Official Journal No C 74 10.3.98 p6, “ AB Resmi Gazetesi “
- 17 . Official Journal No C 107 7.4.98 p7.” AB Resmi Gazetesi “
- 18 . Official Journal No C213 , 23.07.99 ,p4 , “ AB Resmi Gazetesi “
- 19 . Official Journal No C 45 , 17.02.96 ,p5 , “ AB Resmi Gazetesi “
- 20 . Official Journal No C 72 , 10.03.1994 ,p3 “AB Resmi Gazetesi “
- 21 . Official Journal No C 368,23.12.94 , “AB Resmi Gazetesi “

- 22 . Official Journal No C 283/2, 19.09.97 , “ AB Resmi Gazetesi “
- 23 . Official Journal No C 334, 12.12.1995 , p.4 . “ AB Resmi Gazetesi “
- 24 . Official Journal No C 343, 11.11.1998 , p.10 . “ AB Resmi Gazetesi ”
- 25 . Official Journal No C 343, 11.11.1998 , p.10 . “ AB Resmi Gazetesi ”
- 26 . Official Journal No C 74, 10.3.1998 , p.6 ) . “ AB Resmi Gazetesi ”
- 27 . Official Journal No C 209, 10.7.1997 , p.3 . “ AB Resmi Gazetesi “

**Bu Arařtırmadan "Avrupa Birlięinde Devlet Yardımları ve İmalat Sanayinde Uygulamaları , Mehmet Atilla Söęüt , Eylül 2000 , KOSGEB , Ankara . referansı belirtmek kaydıyla alıntı yapılabilir .**



### MEHMET ATILLA SÖĞÜT

1954 yılında Ankarada doğdu. O.D.T.Ü Metalurji Mühendisliği Bölümünden mezundur. Aynı bölümde Yüksek Lisans eğitimini Seramik Teknolojileri üzerine gerçekleştirdiği tez ile tamamladı, 1976 - 1980 yılları arasında O.D.T.Ü'de Öğrenci Asistanı, 1980 - 1983 yılları arasında Çukurova Üniversitesi'nde Asistan kadrosunda görevlendirildi. 1982 - 1984 yılları arasında YEDA Döküm ve Makina A.Ş.'de Danışmanlık görevini yürüttü.

1984 yılında KÜSGET Genel Müdürlüğü'nün kuruluşundan itibaren; Uzman, Merkez Müdürü, Bölge Müdür Yardımcısı ve Genel Müdür Yardımcılığı görevlerini yürüttü. 1990 yılında KOSGEB'in kuruluşu ile Başkan Yardımcısı görevine atandı. 1994 yılından itibaren, Girişimciliği Geliştirme Başkanlığı, Araştırma ve Stratejik Planlama Danışmanlığı, Pazarlama Gurup Başkanlığı ve Finansal Destekler Süreç Yöneticiliği görevlerinde bulundu. Halen KOSGEB Başkan Danışmanı olarak görev yapmaktadır.

Uluslararası çok sayıda projede ülkemizin temsili yanı sıra, 1988 yılında KENYA Döküm Sektörünü Geliştirme Projesinde, UNIDO Uzmanı olarak da görev yapmıştır.

Sögüt'ün Döküm Teknolojisi, Seramik Teknolojisi, Girişimcilik, Küçük ve Orta Ölçekli İşletmeleri Geliştirme ve Destekleme Politikaları ve Sanayi Politikaları ile ilgili, ulusal ve uluslararası dergi, panel ve konferanslarda yayınlanmış ve sunulmuş çok sayıda makalesi, tebliği ve raporu, SEGEM ve KÜSGET tarafından yayınlanmış iki kitabı bulunmaktadır.

### KOSGEB

M.K.E. Kurumu Binası 9. Kat

06572 Tandoğan / ANKARA

Tel : 0.312. 212 81 90 (8 Hat)

Fax : 0.312. 212 25 08

E-posta : kos@kosgeb.gov.tr

<http://www.kosgeb.gov.tr>

<http://www.kobinet.org.tr>

ISBN 975-7608-86-6

ÜCRETSİZDİR

Yücel Ofset (0.312) 342 31 11 - 12